

ព្រះរាជាណាចក្រកម្ពុជា  
ជាតិ សាសនា ព្រះមហាក្សត្រ



ក្រសួងសុខាភិបាល

**សេចក្តីណែនាំសម្រាប់អនុវត្តបណ្តាញ  
គ្រប់គ្រងឧបករណ៍បរិក្ខារពេទ្យសាមញ្ញ**

- រៀបរៀងដោយ:
- នាយកដ្ឋានមន្ទីរពេទ្យ
  - មជ្ឈមណ្ឌលជាតិគាំពារមាតា និងទារក
  - JICA MEDEM-2 Project

សេចក្តីព្រាង  
ខែ កញ្ញា ឆ្នាំ ២០១១



ទីភ្នាក់ងារសហប្រតិបត្តិការអន្តរជាតិនៃប្រទេសជប៉ុន

## អារម្ភកថា

ដោយផ្អែកលើសមិទ្ធិផលដែលទទួលបានពីការគ្រប់គ្រងឧបករណ៍បរិក្ខារពេទ្យនៅតាមមន្ទីរពេទ្យបង្អែកកម្រិត៣ និងមន្ទីរពេទ្យជាតិ ក្រសួងសុខាភិបាលមានបំណងពង្រីកការងារគ្រប់គ្រងឧបករណ៍បរិក្ខារពេទ្យនេះឲ្យបានពេញលេញប្រទេសកម្ពុជា ។ ដើម្បីធ្វើសកម្មភាពនេះ ជំហានដំបូងក្រសួងសុខាភិបាលបានដាក់ឲ្យអនុវត្តសាកល្បងនូវបណ្តាញគ្រប់គ្រងឧបករណ៍បរិក្ខារពេទ្យរវាងក្រុមរោងជាងជាតិថែទាំជួសជុលឧបករណ៍បរិក្ខារពេទ្យ មន្ទីរពេទ្យបង្អែកកម្រិត៣ មន្ទីរពេទ្យជាតិ ឈានមុខ និងមន្ទីរពេទ្យបង្អែកកម្រិត២ ដែលបានជ្រើសរើស ។ សេចក្តីណែនាំសម្រាប់អនុវត្តបណ្តាញគ្រប់គ្រងឧបករណ៍បរិក្ខារពេទ្យបានបង្កើតឡើងជាមាតិកាដើម្បីឲ្យមន្ត្រីសុខាភិបាលមន្ទីរពេទ្យពាក់ព័ន្ធនឹងបណ្តាញនេះអនុវត្តការងារបានសមស្រប ។

ខ្ញុំសូមផ្តល់ឯកសិទ្ធិក្នុងការផ្សព្វផ្សាយ និងប្រើប្រាស់ឯកសារនេះក្នុងគោលបំណងអនុវត្តសាកល្បងបណ្តាញគ្រប់គ្រងឧបករណ៍បរិក្ខារពេទ្យតាមមន្ទីរពេទ្យពាក់ព័ន្ធ ដើម្បីរួមចំណែកក្នុងការធ្វើឲ្យប្រសើរឡើងនូវគុណភាពសេវាវេជ្ជសាស្ត្រ និងរួមចំណែកកាត់បន្ថយភាពក្រីក្រជូនប្រជាជនកម្ពុជាផងដែរ ។

ក្នុងនាមខ្លួនខ្ញុំផ្ទាល់ និងជួសមុខឲ្យក្រសួងសុខាភិបាល ខ្ញុំសូមថ្លែងអំណរគុណយ៉ាងជ្រាលជ្រៅដល់ក្រុមការងារគម្រោង MEDEDM-2 អង្គការ JICA ដែលបានរួមចំណែកទាំងកម្លាំងកាយកម្លាំងចិត្ត ព្រមទាំងថវិកាដើម្បីបង្កើតសេចក្តីណែនាំនេះឡើង ។

ជ.រដ្ឋមន្ត្រីក្រសួងសុខាភិបាល  
រដ្ឋលេខាធិការ

សាស្ត្រាចារ្យ អេង ហួត

# មាតិកា

- បញ្ជីពាក្យកាត់ ..... 1
- I. សេចក្តីណែនាំ ..... 2
  - ១. សាវតារ..... 2
  - ២. គោលបំណង ..... 2
  - ៣. ទំនាក់ទំនងរវាងការគ្រប់គ្រងឧបករណ៍បរិក្ខារពេទ្យ និងគម្រោង MEDEM ..... 3
- II. និយមន័យ ..... 3
  - ១. ដៃគូអនុវត្ត .....3
  - ២. ពាក្យទាក់ទងនឹងឧបករណ៍បរិក្ខារពេទ្យនិងការគ្រប់គ្រងឧបករណ៍បរិក្ខារពេទ្យ .....4
  - ៣. ពាក្យបច្ចេកទេសរបស់ឧបករណ៍បរិក្ខារពេទ្យ .....8
- III. រចនាសម្ព័ន្ធ តួនាទី និងអធិប្បាយមុខងារ ..... 10
  - ១. ការិយាល័យស្រុកប្រតិបត្តិ និងមន្ទីរសុខាភិបាលខេត្ត ..... 10
  - ២. មន្ទីរពេទ្យបង្អែកកម្រិត២ ដែលបានជ្រើសរើស .....11
  - ៣. មន្ទីរពេទ្យបង្អែកកម្រិត៣ ឈានមុខ .....12
  - ៤. ក្រុមរោងជាងជាតិថែទាំជួសជុលឧបករណ៍បរិក្ខារពេទ្យ .....13
- IV. ការអនុវត្តន៍បណ្តាញគ្រប់គ្រងឧបករណ៍បរិក្ខារពេទ្យ .....15
  - ១. លក្ខខណ្ឌដំបូង ..... 15
  - ២. ការអនុវត្ត .....22
  - ៣. ការអភិបាល និងវាយតម្លៃ ..... 32
- V. ផែនការ ..... 33
  - ១. ការបណ្តុះបណ្តាល ..... 33
  - ២. ថវិកា ..... 34
  - ៣. ការរំលឹកឡើងវិញ និងការកែសម្រួល ..... 34
  - ៤. កាលវិភាគសម្រាប់អនុវត្ត ..... 34
- ឧបសម្ព័ន្ធ .....37
  - ១. ទម្រង់១-២: របាយការណ៍ការងារគ្រប់គ្រងឧបករណ៍បរិក្ខារពេទ្យ ..... 38
  - ២. ទម្រង់២-៤: ព័ត៌មាននៃឧបករណ៍បរិក្ខារពេទ្យ ..... 40
  - ៣. ទម្រង់៣-២: បញ្ជីត្រួតពិនិត្យតាមដានស្ថានភាពរបស់ឧបករណ៍បរិក្ខារពេទ្យ .... 42

៤. ទម្រង់៣-៣: របាយការណ៍ការថែទាំឧបករណ៍បរិក្ខារពេទ្យ ..... 43

៥. របាយការណ៍ថែទាំជួសជុលឧបករណ៍បរិក្ខារពេទ្យ (រក្សាទុកនៅ  
មន្ទីរពេទ្យបង្អែកកម្រិត២) ..... 46

### បញ្ជីពាក្យកាត់

អក្សរកាត់	ពាក្យពេញ
AOP	ផែនការប្រតិបត្តិប្រចាំឆ្នាំ
CPA	សំណុំសកម្មភាពបង្រៀម
L-CPA	មន្ទីរពេទ្យបង្អែកឈានមុខ
HSB	ការិយាល័យសេវាមន្ទីរពេទ្យ
HSD	នាយកដ្ឋានមន្ទីរពេទ្យ
JICA	ទីភ្នាក់ងារសហប្រតិបត្តិការអន្តរជាតិនៃប្រទេសជប៉ុន
ME	ឧបករណ៍បរិក្ខារពេទ្យ
MEDEM-1	គម្រោងលើកកម្ពស់ប្រព័ន្ធគ្រប់គ្រងឧបករណ៍បរិក្ខារពេទ្យ
MEDEM-2	គម្រោងពង្រឹងការគ្រប់គ្រងឧបករណ៍បរិក្ខារពេទ្យតាមមន្ទីរពេទ្យបង្អែក
MEM	ប្រធានគ្រប់គ្រងឧបករណ៍បរិក្ខារពេទ្យ
MEDM	អនុប្រធានគ្រប់គ្រងឧបករណ៍បរិក្ខារពេទ្យ
MET	អ្នកបច្ចេកទេសថែទាំឧបករណ៍បរិក្ខារពេទ្យ
MEM-WG	ក្រុមការងារគ្រប់គ្រងឧបករណ៍បរិក្ខារពេទ្យ
MOH	ក្រសួងសុខាភិបាល
NMCHC	មជ្ឈមណ្ឌលជាតិគាំពារមាតា និងទារក
NWT	ក្រុមការងារជាតិថែទាំជួសជុលឧបករណ៍បរិក្ខារពេទ្យ
OD	ការិយាល័យស្រុកប្រតិបត្តិ
PHD	មន្ទីរសុខាភិបាលខេត្ត

# I. សេចក្តីណែនាំ

## ១. សាវតារ

ដោយមានការគាំទ្រពីទីភ្នាក់ងារសហប្រតិបត្តិការអន្តរជាតិនៃប្រទេសជប៉ុន ក្រសួងសុខាភិបាលបានចាប់ផ្តើមគម្រោងលើកកម្ពស់ប្រព័ន្ធការគ្រប់គ្រងឧបករណ៍បរិក្ខារពេទ្យនៅតាមមន្ទីរពេទ្យបង្អែក (MEDEM-2 Project) ចាប់តាំងពី ខែវិច្ឆិកា ឆ្នាំ២០០៩ ដែលមានរយៈពេល៥ឆ្នាំ ។ គោលបំណងនៃគម្រោងនេះគឺដើម្បីដាក់ឱ្យអនុវត្តនូវប្រព័ន្ធគ្រប់គ្រង ឧបករណ៍បរិក្ខារពេទ្យនៅតាមមន្ទីរពេទ្យគោលដៅមួយចំនួនរួមមាន មន្ទីរពេទ្យបង្អែកកម្រិត៣ មន្ទីរពេទ្យជាតិ និងមន្ទីរពេទ្យបង្អែកកម្រិត២ ដែលបានជ្រើសរើស ដែលជាមន្ទីរពេទ្យសំខាន់សម្រាប់គ្រឹះស្ថានសុខាភិបាលសាធារណៈកម្ពុជា ។ គម្រោងនេះមានសកម្មភាពជាច្រើនដែលត្រូវធ្វើដើម្បីសម្រេចទិសដៅគម្រោងនៅខែ វិច្ឆិកា ឆ្នាំ ២០១៤ ។ សកម្មភាពមួយក្នុងចំណោមសកម្មភាពទាំងនោះគឺការបង្កើតបណ្តាញគ្រប់គ្រងឧបករណ៍បរិក្ខារពេទ្យរវាងក្រុមរោងជាងជាតិថែទាំជួសជុលឧបករណ៍បរិក្ខារពេទ្យ មន្ទីរពេទ្យបង្អែកកម្រិត៣ និងមន្ទីរពេទ្យបង្អែកកម្រិត២ ដែលបានជ្រើសរើស ។

## ២. គោលបំណង

ក្រសួងសុខាភិបាលមានគម្រោងអនុវត្តសាកល្បងនូវបណ្តាញគ្រប់គ្រងឧបករណ៍បរិក្ខារពេទ្យនៅមន្ទីរពេទ្យគោលដៅមួយចំនួនមុននឹងដាក់ឱ្យអនុវត្តនៅទូទាំងប្រទេស ។ សេចក្តីណែនាំនេះត្រូវបានរៀបចំឡើងដើម្បីបញ្ជាក់ និងបំពេញការងារសំខាន់ៗមួយចំនួនដូចខាងក្រោម ៖

- ១. កំណត់យន្តការបណ្តាញគ្រប់គ្រងឧបករណ៍បរិក្ខារពេទ្យ
- ២. កំណត់អំពីតួនាទី និងមុខងាររបស់ដៃគូអនុវត្តសំខាន់ៗ
- ៣. កំណត់បញ្ហា និងគម្លាតបណ្តាញគ្រប់គ្រងឧបករណ៍បរិក្ខារពេទ្យរវាងស្ថានភាពបច្ចុប្បន្ន និងស្ថានភាពដែលបានរំពឹងទុក
- ៤. បង្កើតផែនការធ្វើឱ្យប្រសើរឡើងនូវបណ្តាញគ្រប់គ្រងឧបករណ៍បរិក្ខារពេទ្យរបស់ដៃគូអនុវត្តសំខាន់ៗ ។

**៣. ទំនាក់ទំនងរវាងការគ្រប់គ្រងឧបករណ៍បរិក្ខារពេទ្យ និងគម្រោង MEDEM**

ក្រសួងសុខាភិបាលបានបង្កើតសេចក្តីណែនាំសម្រាប់អនុវត្តបណ្តាញគ្រប់គ្រងឧបករណ៍បរិក្ខារពេទ្យសាកល្បងរវាងក្រុមរោងជាងជាតិថែទាំជួសជុលឧបករណ៍បរិក្ខារពេទ្យមន្ទីរពេទ្យបង្អែកកម្រិត៣ ឈានមុខ និងមន្ទីរពេទ្យបង្អែកកម្រិត២ ដែលបានជ្រើសរើស ។

សកម្មភាពការងារគ្រប់គ្រងឧបករណ៍បរិក្ខារពេទ្យនៃមន្ទីរពេទ្យបង្អែកកម្រិត៣ និងមន្ទីរពេទ្យជាតិបានចាប់ផ្តើមជាផ្លូវការនៅ ឆ្នាំ ២០០៦ ដោយសហការជាមួយគម្រោងលើកកម្ពស់ប្រព័ន្ធគ្រប់គ្រងឧបករណ៍បរិក្ខារពេទ្យ (MEDEM-1Project) ។ នៅចុង ឆ្នាំ២០០៩ ដើម្បីឱ្យការងារគ្រប់គ្រងឧបករណ៍បរិក្ខារពេទ្យនៅតាមមន្ទីរពេទ្យបង្អែកកម្រិត២ ដំណើរការបានសមស្របដូចមន្ទីរពេទ្យបង្អែកកម្រិត៣ និងមន្ទីរពេទ្យជាតិ ក្រសួងសុខាភិបាលបានតែងតាំងមន្ទីរពេទ្យបង្អែកកម្រិត៣ ចំនួន៥ និងមន្ទីរពេទ្យជាតិចំនួន១ ក្នុងចំណោមមន្ទីរពេទ្យបង្អែកកម្រិត៣ទាំង១៨ និងមន្ទីរពេទ្យជាតិ៤ ជាមន្ទីរពេទ្យ ឈានមុខ ដើម្បីអនុវត្តសកម្មភាពបណ្តាញគ្រប់គ្រងឧបករណ៍បរិក្ខារពេទ្យសាកល្បង ដោយសហការជាមួយគម្រោង MEDEM-2 ។ គម្រោងនេះនឹងធ្វើការពង្រីកទំនាក់ទំនងការងារគ្រប់គ្រងឧបករណ៍

បរិក្ខារពេទ្យរវាងក្រុមរោងជាងជាតិថែទាំជួសជុលឧបករណ៍បរិក្ខារពេទ្យ និងមូលដ្ឋានសុខាភិបាលទាំងពីរកម្រិត (មន្ទីរពេទ្យបង្អែកកម្រិត៣/មន្ទីរពេទ្យជាតិឈានមុខ និងមន្ទីរពេទ្យបង្អែកកម្រិត២ ដែលបានជ្រើសរើស) ហើយក្រុមរោងជាងជាតិថែទាំជួសជុលឧបករណ៍បរិក្ខារពេទ្យនឹងផ្តល់មុខងារការគាំទ្រ ការផ្តល់ប្រឹក្សា និងការអភិបាលការងារនេះដល់មន្ទីរពេទ្យបង្អែកកម្រិត៣ ឈានមុខ ។ នៅក្រោមបណ្តាញនេះ មន្ទីរពេទ្យបង្អែកកម្រិត២ ដែលបានជ្រើសរើសនឹងទទួលបានការគាំទ្រពីមន្ទីរពេទ្យបង្អែកកម្រិត៣ ឈានមុខ មានន័យថាជួសមុខឱ្យក្រុមរោងជាងជាតិថែទាំជួសជុលឧបករណ៍បរិក្ខារពេទ្យ មន្ទីរពេទ្យបង្អែកកម្រិត៣ ឈានមុខនឹងគាំទ្រសកម្មភាពគ្រប់គ្រងឧបករណ៍បរិក្ខារពេទ្យរបស់មន្ទីរពេទ្យបង្អែកកម្រិត២ ដែលបានជ្រើសរើស ។

**II. និយមន័យ**

**១. ដៃគូអនុវត្ត**

**ក. ក្រុមរោងជាងជាតិថែទាំជួសជុលឧបករណ៍បរិក្ខារពេទ្យ**

ក្រុមរោងជាងជាតិថែទាំជួសជុលឧបករណ៍បរិក្ខារពេទ្យត្រូវបានតែងតាំងជាអ្នកណែនាំត្រួតពិនិត្យការថែទាំ គ្រប់គ្រងឧបករណ៍បរិក្ខារពេទ្យនៅទូទាំងប្រទេសក្រោមការគ្រប់គ្រងរបស់ក្រសួងសុខាភិបាល ។ ការងារចម្បង

របស់ក្រុមនេះគឺផ្តល់ជំនួយការផ្នែកបច្ចេកទេសនូវរាល់ឧបករណ៍បរិក្ខារពេទ្យដែលមាននៅតាមមូលដ្ឋានសុខាភិបាលសាធារណៈ ។ ជំនួយការខាងផ្នែកបច្ចេកទេសអាចស្ថិតនៅក្នុងទម្រង់នៃការផ្តល់សេវាដោយផ្ទាល់ និងដោយប្រយោល ដូចជាការផ្តល់ប្រឹក្សាខាងផ្នែកបច្ចេកទេស ការត្រួតពិនិត្យសុវត្ថិភាព និងទទួលស្គាល់នូវការធ្វើតេស្តមុខងារដំណើរការ។ល។

**ខ. មន្ទីរពេទ្យបង្អែកកម្រិត៣ ឈានមុខ**

យោងតាមការវាយតម្លៃរបស់គម្រោង MEDEM-1 សមត្ថភាពការគ្រប់គ្រងឧបករណ៍បរិក្ខារពេទ្យនៃមន្ទីរពេទ្យបង្អែកកម្រិត៣ ទាំង ១៨ ត្រូវបានពង្រឹងបើប្រៀបធៀបទៅនឹងពេលចាប់ផ្តើមគម្រោងដំបូង ។ ជាពិសេសមន្ទីរពេទ្យបង្អែកកម្រិត៣ ខ្លះដែលមានស្នាដៃអនុវត្តការងារល្អក្នុងចំណោមមូលដ្ឋានសុខាភិបាលទាំង១៨ ត្រូវបានតែងតាំងដោយក្រសួងសុខាភិបាលជាមន្ទីរពេទ្យបង្អែកឈានមុខ ដើម្បីជួយពង្រឹងការគ្រប់គ្រង ថែទាំឧបករណ៍បរិក្ខារពេទ្យដល់មន្ទីរពេទ្យបង្អែកកម្រិត២ ។ សរុបមានមន្ទីរពេទ្យបង្អែកកម្រិត៣ចំនួន៥ ត្រូវបានតែងតាំងជាមន្ទីរពេទ្យបង្អែកកម្រិត៣ ឈានមុខដូចជា ៖ កំពង់ចាម កំពត មង្គលបុរី កំពង់ស្ពឺ និងសៀមរាប ។

**គ. មន្ទីរពេទ្យជាតិ ឈានមុខ**

មន្ទីរពេទ្យព្រះកុសមៈ ជា មន្ទីរពេទ្យជាតិ១ ក្នុងចំណោមមន្ទីរពេទ្យជាតិទាំង៤ ត្រូវបានតែងតាំងជាមន្ទីរពេទ្យជាតិឈានមុខ ។ មន្ទីរពេទ្យនេះត្រូវបានរំពឹងថានឹងមានមុខងារជាអង្គភាពគាំទ្រការងាររបស់ក្រុមរោងជាងជាតិថែទាំជួសជុលឧបករណ៍បរិក្ខារពេទ្យ ។

**ឃ. មន្ទីរពេទ្យបង្អែកកម្រិត២ ដែលបានជ្រើសរើស**

យោងតាមការជ្រើសរើសមន្ទីរពេទ្យបង្អែកកម្រិត៣ ឈានមុខ មន្ទីរពេទ្យបង្អែកកម្រិត២ ចំនួន៣ ត្រូវបានជ្រើសរើសជាមន្ទីរពេទ្យគោលដៅ ព្រោះមន្ទីរពេទ្យទាំងនោះស្ថិតក្នុងខេត្តជាមួយមន្ទីរពេទ្យបង្អែកកម្រិត៣ ឈានមុខ ហើយបានតែងតាំងក្រុមការងារគ្រប់គ្រងឧបករណ៍បរិក្ខារពេទ្យរួចហើយ ។

**២. ពាក្យទាក់ទងនឹងឧបករណ៍បរិក្ខារពេទ្យ និងការគ្រប់គ្រងឧបករណ៍បរិក្ខារពេទ្យ**

**ក. ឧបករណ៍បរិក្ខារពេទ្យ (ME)**

ឧបករណ៍បរិក្ខារពេទ្យត្រូវបានបង្កើតឡើងដើម្បីជំនួយក្នុងការធ្វើរោគវិនិច្ឆ័យ ឬសម្រួលការព្យាបាលជំងឺ និងការពិនិត្យដទៃទៀត ។ លើសពីនេះឧបករណ៍បរិក្ខារពេទ្យមានលក្ខណៈពិសេសមួយចំនួនដូចខាងក្រោម ៖

- ① ឧបករណ៍បរិក្ខារពេទ្យត្រូវតែផ្សារភ្ជាប់ទៅនឹងសុវត្ថិភាពនៃអ្នកជំងឺ និងអ្នកប្រើប្រាស់។
- ② ឧបករណ៍បរិក្ខារពេទ្យធានាដល់ការប្រើប្រាស់មានភាពត្រឹមត្រូវ និងមានប្រសិទ្ធភាព ។
- ③ ឧបករណ៍បរិក្ខារពេទ្យតម្រូវឲ្យមានការប្រើប្រាស់ដែលមានលក្ខណៈសន្សំសំចៃ និងការថែទាំដើម្បីឲ្យមាននិរន្តរភាព ។

**ចំណុចសំខាន់៖** គោលដៅចម្បងនៃការគ្រប់គ្រងឧបករណ៍បរិក្ខារពេទ្យ គឺគ្រប់គ្រងតែឧបករណ៍បរិក្ខារពេទ្យ “គ្រង់ចំណុចទី៤” ព្រោះត្រូវការថែទាំសមស្រប និងបច្ចេកទេសខ្ពស់ដើម្បីជួសជុល ។

**ប្រភេទនៃឧបករណ៍បរិក្ខារពេទ្យ**

ជាទូទៅឧបករណ៍បរិក្ខារពេទ្យចែកចេញជាបួនប្រភេទដូចខាងក្រោម ៖

- ១. គ្រឿងប្រើប្រាស់ប្រចាំថ្ងៃ (សម្ភារៈបរិក្ខារប្រើតែម្តងរួចទុកដាក់ក្នុងប្រអប់សុវត្ថិភាព ជៀសវាងការចម្លងរោគមុននឹងយកទៅដុតៈ ម្ជុល ស៊ីរ៉ាំង ស្បែក ។ល។)



រូបភាព ២-១: គ្រឿងប្រើប្រាស់ប្រចាំថ្ងៃ

- ២. សំភារៈពេទ្យតូចតាច (ទាមទារការថែទាំ សំអាតឲ្យបានល្អៈ កន្ត្រៃ កាំបិតៈ ចាន ។ល។)



រូបភាព ២-២: សំភារៈពេទ្យតូចតាច



៣. សង្ហារឹមពេទ្យ (ងាយស្រួលការថែទាំ : គ្រែអ្នកជំងឺ រទេះរុញ ។ល។)



រូបភាព ២-៣: សង្ហារឹមពេទ្យ

៤. ឧបករណ៍បរិក្ខារពេទ្យ (ទាមទារការថែទាំសមស្រប: ម៉ាស៊ីនថត-ឆ្លុះដោយកាំរស្មីអ៊ិច ម៉ាស៊ីនវិញកសូលុយស្យុង ទូររក្សាកំដៅប្រើក្នុងមន្ទីរពិសោធន៍ ម៉ាស៊ីនពិនិត្យចង្វាក់បេះដូង មីក្រូទស្សន៍ ម៉ាស៊ីនអេកូ ។ល។)



រូបភាព ២-៤: ឧបករណ៍បរិក្ខារពេទ្យ

**ខ. ការគ្រប់គ្រងឧបករណ៍បរិក្ខារពេទ្យ**

ការគ្រប់គ្រងឧបករណ៍បរិក្ខារពេទ្យគឺជាការគ្រប់គ្រង និងថែទាំប្រព័ន្ធដំណើរការរបស់ឧបករណ៍បរិក្ខារពេទ្យ ដើម្បីធានាការប្រើប្រាស់ក្នុងការធ្វើរោគវិនិច្ឆ័យ ព្យាបាលជំងឺទ្រទ្រង់ជីវិត ព្យាបាលដោយចលនា និងការស្តារនីតិសម្បទានៅតាមប្រព័ន្ធផ្តល់សេវាថែទាំរបស់មន្ទីរពេទ្យប្រព្រឹត្តទៅដោយសុវត្ថិភាព និងប្រសិទ្ធភាពខ្ពស់ ។

ត្រូវធានាថាឧបករណ៍បរិក្ខារពេទ្យសម្រាប់ជួយជីវិតនេះត្រូវផ្តល់ព័ត៌មានជាក់លាក់ដែលគ្រូពេទ្យព្យាបាលអាចទុកចិត្តបាន ហើយត្រូវមានសុវត្ថិភាពចំពោះអ្នកជំងឺ និងអ្នកប្រើប្រាស់ ។ មិនតែប៉ុណ្ណោះវាអាចប្រើប្រាស់បានយូរអង្វែង និងមានប្រសិទ្ធភាពក្នុងការថែទាំអ្នកជំងឺដោយតម្លៃសមរម្យ ។

**គ. ប្រព័ន្ធគ្រប់គ្រងឧបករណ៍បរិក្ខារពេទ្យ**

ប្រព័ន្ធគ្រប់គ្រងឧបករណ៍បរិក្ខារពេទ្យគឺជាប្រព័ន្ធដែលអាចចែករំលែកស្ថានភាពឧបករណ៍បរិក្ខារពេទ្យរវាងថ្នាក់ខេត្ត និងថ្នាក់កណ្តាល (បែបបទទំនាក់ទំនងព័ត៌មានត្រូវបានបង្កើតឡើង និងដាក់ឱ្យអនុវត្តរវាងថ្នាក់ខេត្ត និងថ្នាក់កណ្តាល) និងការរៀបចំ ប្រព័ន្ធអភិបាលមន្ទីរពេទ្យរបស់ថ្នាក់កណ្តាល ។ ក្នុងប្រទេសកម្ពុជា ប្រព័ន្ធគ្រប់គ្រង ឧបករណ៍បរិក្ខារពេទ្យត្រូវបានដាក់ឱ្យអនុវត្តនៅតាមមន្ទីរពេទ្យបង្អែកកម្រិត៣ និងមន្ទីរពេទ្យជាតិ ដោយបានទទួលការគាំទ្រពីក្រុមរោងជាងជាតិថែទាំជួសជុលឧបករណ៍ បរិក្ខារពេទ្យដែលជាអង្គភាពអភិបាលថ្នាក់កណ្តាល ។

**ឃ. បណ្តាញគ្រប់គ្រងឧបករណ៍បរិក្ខារពេទ្យ**

ដោយមានការសហការជាមួយគម្រោង MEDEM-2 ក្រសួងសុខាភិបាលមានផែនការពង្រីកប្រព័ន្ធគ្រប់គ្រងឧបករណ៍បរិក្ខារពេទ្យរហូតដល់មន្ទីរពេទ្យបង្អែកកម្រិត២ ដើម្បីធ្វើឱ្យប្រសើរឡើងនូវដំណើរការ និងការគ្រប់គ្រងឧបករណ៍បរិក្ខារពេទ្យ ។ ប៉ុន្តែយន្តការអភិបាល គាំទ្រការគ្រប់គ្រងឧបករណ៍បរិក្ខារពេទ្យពីថ្នាក់កណ្តាលដែលដឹកនាំដោយក្រុមរោងជាងជាតិថែទាំជួសជុលឧបករណ៍បរិក្ខារពេទ្យ មិនអាចគ្របដណ្តប់គ្រប់មន្ទីរពេទ្យទាំងអស់បាន ដោយក្រុមការងារនេះមានសមាជិកមិនទាន់គ្រប់គ្រាន់នៅឡើយ ។ ដូច្នេះហើយមន្ទីរពេទ្យបង្អែកកម្រិត៣ មានភារកិច្ចជាផ្នែកមួយនៃមុខងាររបស់ក្រុមរោងជាងជាតិថែទាំជួសជុលឧបករណ៍បរិក្ខារពេទ្យ ជួយសកម្មភាពគ្រប់គ្រងឧបករណ៍បរិក្ខារពេទ្យមន្ទីរពេទ្យបង្អែកកម្រិត២ (ក្រោមសកម្មភាពសាកល្បងដែលមន្ទីរពេទ្យបង្អែកកម្រិត៣ទាំងនោះមានឈ្មោះថាមន្ទីរពេទ្យបង្អែកកម្រិត៣ ឈានមុខ) ។ ក្រៅពីប្រព័ន្ធគ្រប់គ្រងឧបករណ៍បរិក្ខារពេទ្យរវាងមន្ទីរពេទ្យបង្អែកកម្រិត៣ ឈានមុខ និងមន្ទីរពេទ្យបង្អែកកម្រិត២ ដែលបានជ្រើសរើសគឺជាការអនុវត្តបន្ថែមលើទំនាក់ទំនងដែលមានស្រាប់រវាងក្រុមរោងជាងជាតិថែទាំជួសជុលឧបករណ៍បរិក្ខារពេទ្យ និងមន្ទីរពេទ្យបង្អែកកម្រិត៣/មន្ទីរពេទ្យជាតិ ។ នាពេលបច្ចុប្បន្ន ចំពោះមន្ទីរពេទ្យបង្អែកកម្រិត៣ ឈានមុខចំនួន៥ ដែលបានតែងតាំង សមត្ថភាពគ្រប់គ្រងឧបករណ៍បរិក្ខារពេទ្យរបស់ពួកគាត់មានការរីកចម្រើន ហើយពួកគាត់អាចចាប់ផ្តើមសកម្មភាពគាំទ្រ ផ្តល់ប្រឹក្សា និងអភិបាលដល់មន្ទីរពេទ្យបង្អែកកម្រិត២ ដែលបានជ្រើសរើសដោយមានការគាំទ្រសមស្របពីក្រុមរោងជាងជាតិថែទាំជួសជុលឧបករណ៍បរិក្ខារពេទ្យ ។ ការរួមបញ្ចូលទំនាក់ទំនងរវាងក្រុមរោងជាងជាតិថែទាំជួសជុលឧបករណ៍បរិក្ខារពេទ្យ មន្ទីរពេទ្យបង្អែក

កម្រិត៣ ឈានមុខ និងមន្ទីរពេទ្យបង្អែកកម្រិត២ ដែលបានជ្រើសរើសត្រូវបានហៅថា “បណ្តាញ” ។

**ង. ប្រព័ន្ធគ្រប់គ្រងឧបករណ៍បរិក្ខារពេទ្យរបស់ប្រទេសកម្ពុជា**

ក្រុមរោងជាងជាតិថែទាំជួសជុលឧបករណ៍បរិក្ខារពេទ្យផ្តល់ប្រឹក្សា និងការងារអភិបាលការគ្រប់គ្រងឧបករណ៍បរិក្ខារពេទ្យជូនដល់មន្ទីរពេទ្យបង្អែកកម្រិត៣ ឈានមុខ ។ មន្ទីរពេទ្យបង្អែកកម្រិត៣នេះគាំទ្រទៅមន្ទីរពេទ្យបង្អែកកម្រិត២ ដែលបានជ្រើសរើសបន្តទៀត ។ នាពេលអនាគតរដ្ឋាភិបាលកម្ពុជាតាមរយៈក្រសួងសុខាភិបាលនឹងពង្រីកទំនាក់ទំនងសកម្មភាពគ្រប់គ្រងឧបករណ៍បរិក្ខារពេទ្យទៅគ្រប់មន្ទីរពេទ្យបង្អែកកម្រិត២ និងកម្រិត១ទាំងអស់ ។ ការពង្រីកទំនាក់ទំនងប្រព័ន្ធគ្រប់គ្រងឧបករណ៍បរិក្ខារពេទ្យក្នុងមូលដ្ឋានសុខាភិបាលរបស់ប្រទេសកម្ពុជា ក្នុងគោលបំណងធ្វើឲ្យប្រព័ន្ធគ្រប់គ្រងឧបករណ៍បរិក្ខារពេទ្យក្នុងប្រទេសកម្ពុជាមានភាពប្រសើរឡើង ។

**៣. ពាក្យបច្ចេកទេសរបស់ឧបករណ៍បរិក្ខារពេទ្យ**

**ក. ស្ថានភាពដំណើរការ និងស្ថានភាពប្រើប្រាស់**

ការបំពេញទម្រង់របាយការណ៍៣-២ ត្រូវផ្អែកតាមតាមប្រភេទស្ថានភាពដូចខាងក្រោម ៖

**(១) ស្ថានភាពដំណើរការ**

សញ្ញាសំគាល់	ប្រភេទ	ស្ថានភាព
A	ល្អ	ឧបករណ៍ដំណើរការដោយគ្មានបញ្ហាអ្វីទាំងអស់ មានន័យថាមុខងារទាំងអស់ដំណើរការល្អឥតខ្ចោះ ។
B	មធ្យម	ឧបករណ៍ដំណើរការបានជាមូលដ្ឋាន មុខងារសំខាន់ៗដំណើរការធម្មតា ប៉ុន្តែផ្នែកខ្លះខូច ឬដំណើរការមិនប្រក្រតីតែមិនប៉ះពាល់ដល់មុខងារសំខាន់ទេ ។
C	ខូច	ឧបករណ៍ខូច មុខងារសំខាន់ដំណើរការមិនប្រក្រតី ជាលទ្ធផលឧបករណ៍មិនអាចប្រើប្រាស់បានព្រោះវាអាចបង្កគ្រោះថ្នាក់ដល់អ្នកជំងឺ និងអ្នកប្រើប្រាស់ផងដែរ ។
D	មិនដឹង	គ្មាននណាម្នាក់ដឹងថាឧបករណ៍អាចប្រើប្រាស់បាន ឬមិនបាន ។ ឧបករណ៍រកមិនឃើញគ្រប់កន្លែងទាំងអស់នៅក្នុងមន្ទីរពេទ្យ ។

(២) ស្ថានភាពប្រើប្រាស់

សញ្ញាសំគាល់	ប្រភេទ	ស្ថានភាព
a	ប្រើរាល់ថ្ងៃ	ឧបករណ៍ប្រើប្រាស់ស្ទើរតែរាល់ថ្ងៃ ។
b	ប្រើម្តងម្កាល	ឧបករណ៍ប្រើប្រាស់ម្តងម្កាល ។
c	មិនប្រើ	ឧបករណ៍មិនបានយកមកប្រើប្រាស់ ។
d	មិនដឹង	ឧបករណ៍រកមិនឃើញនៅគ្រប់កន្លែងទាំងអស់នៅក្នុងមន្ទីរពេទ្យ ។

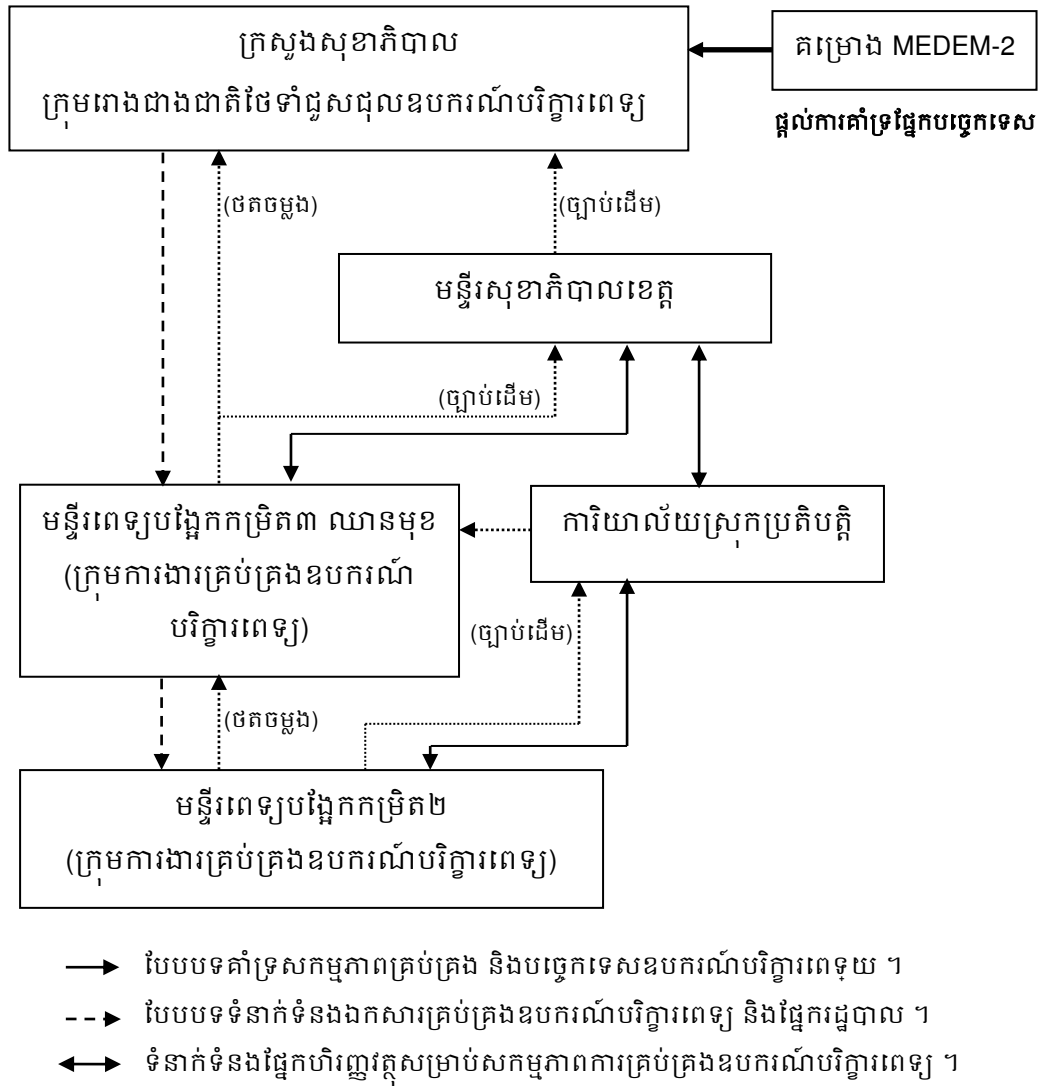
**ខ. ការទទួល និងការដំឡើងឧបករណ៍បរិក្ខារពេទ្យ**

ជាទូទៅ ការងារទទួល និងការដំឡើងឧបករណ៍បរិក្ខារពេទ្យត្រូវបានហៅថាការងារពិនិត្យទទួលឧបករណ៍បរិក្ខារពេទ្យ ។ ការងារនេះរួមមាន ៖

- ១) ការពិនិត្យទទួលឧបករណ៍បរិក្ខារពេទ្យពេលមន្ទីរពេទ្យទទួលបានឧបករណ៍
- ២) ការធ្វើតេស្តមុខងារ
- ៣) ការដំឡើង
- ៤) ការបណ្តុះបណ្តាលអ្នកប្រើប្រាស់
- ៥) ការបណ្តុះបណ្តាលពីរបៀបថែទាំ

**III. រចនាសម្ព័ន្ធ តួនាទី និងអធិប្បាយមុខងារ**

តួនាទី និងអធិប្បាយមុខងាររបស់ដៃគូអនុវត្តសំខាន់ៗក្នុងបណ្តាញគ្រប់គ្រងឧបករណ៍បរិក្ខារពេទ្យមានដូចខាងក្រោម ៖



**រូបភាព ៣-១ ទំនាក់ទំនងរវាងដៃគូអនុវត្តសំខាន់ៗ**

**១. ការិយាល័យស្រុកប្រតិបត្តិ និងមន្ទីរសុខាភិបាលខេត្ត**

ការិយាល័យស្រុកប្រតិបត្តិ និងមន្ទីរសុខាភិបាលខេត្តជាអ្នកគាំទ្រផ្នែករដ្ឋបាលនិងសំភារៈដល់ក្រុមការងារគ្រប់គ្រងឧបករណ៍បរិក្ខារពេទ្យ ព្រមទាំងមានទំនាក់ទំនងជាមួយមន្ទីរពេទ្យទាំងពីរកម្រិត ។ ការទទួលខុសត្រូវសំខាន់របស់ការិយាល័យស្រុកប្រតិបត្តិ និងមន្ទីរសុខាភិបាលខេត្តមានរៀបរាប់ដូចខាងក្រោម ៖

**(១) អធិប្បាយមុខងាររបស់ការិយាល័យស្រុកប្រតិបត្តិ**

- ទទួលបានផែនការថវិកា (ផែនការប្រតិបត្តិប្រចាំឆ្នាំរបស់មន្ទីរពេទ្យ) និងរបាយការណ៍គ្រប់គ្រងឧបករណ៍បរិក្ខារពេទ្យពីមន្ទីរពេទ្យបង្អែកកម្រិត២ ហើយបញ្ជូនបន្តទៅមន្ទីរសុខាភិបាលនូវផែនការប្រតិបត្តិប្រចាំឆ្នាំរបស់មន្ទីរពេទ្យ ។
- រៀបចំផែនការប្រតិបត្តិប្រចាំឆ្នាំសម្រាប់ការគ្រប់គ្រងឧបករណ៍បរិក្ខារពេទ្យដោយផ្អែកលើផែនការប្រតិបត្តិប្រចាំឆ្នាំរបស់មន្ទីរពេទ្យបង្អែកកម្រិត២ ។
- បែងចែកធនធានថវិកាដល់មន្ទីរពេទ្យបង្អែកកម្រិត២ យោងតាមផែនការថវិការបស់មន្ទីរពេទ្យបង្អែកកម្រិត២ ។

**(២) អធិប្បាយមុខងាររបស់មន្ទីរសុខាភិបាលខេត្ត**

- រៀបចំផែនការថវិកាប្រចាំឆ្នាំសម្រាប់ការគ្រប់គ្រងឧបករណ៍បរិក្ខារពេទ្យ ដោយផ្អែកលើផែនការប្រតិបត្តិប្រចាំឆ្នាំរបស់ការិយាល័យស្រុកប្រតិបត្តិ និងមន្ទីរពេទ្យបង្អែកកម្រិត៣ ឈានមុខ ។
- បែងចែកធនធានថវិកាសមស្របតាមផែនការប្រតិបត្តិប្រចាំឆ្នាំរបស់ការិយាល័យស្រុកប្រតិបត្តិ និងមន្ទីរពេទ្យបង្អែកកម្រិត៣ ឈានមុខ ។
- ទទួលបានរបាយការណ៍គ្រប់គ្រងឧបករណ៍បរិក្ខារពេទ្យពីមន្ទីរពេទ្យបង្អែកកម្រិត៣ ឈានមុខ រួចបញ្ជូនបន្តទៅក្រុមរោងជាងជាតិថែទាំជួសជុលឧបករណ៍បរិក្ខារពេទ្យនៃក្រសួងសុខាភិបាល ។

**២. មន្ទីរពេទ្យបង្អែកកម្រិត២ ដែលបានជ្រើសរើស**

**(១) តូនាទី**

មន្ទីរពេទ្យបង្អែកកម្រិត២ ដែលបានជ្រើសរើសមានតូនាទីធ្វើឲ្យប្រសើរឡើងនូវស្ថានភាពនៃឧបករណ៍បរិក្ខារពេទ្យនៅក្នុងមន្ទីរពេទ្យនាពេលបច្ចុប្បន្នដោយចូលរួមអនុវត្តបណ្តាញគ្រប់គ្រងឧបករណ៍បរិក្ខារពេទ្យ ។ រាល់តម្រូវការទាក់ទងនឹងបណ្តាញនេះត្រូវឆ្លងកាត់ប្រធានមន្ទីរពេទ្យ ។ ខាងក្រោមនេះជាតម្រូវការមួយចំនួនដែលមន្ទីរពេទ្យបង្អែកកម្រិត២ ដែលបានជ្រើសរើសត្រូវបំពេញ ដើម្បីដំណើរការបណ្តាញគ្រប់គ្រងឧបករណ៍បរិក្ខារពេទ្យបានសមស្រប ៖

- តែងតាំងមន្ត្រីទទួលបន្ទុកការគ្រប់គ្រងឧបករណ៍បរិក្ខារពេទ្យប្រចាំមន្ទីរពេទ្យ (ក្រុមការងារគ្រប់គ្រងឧបករណ៍បរិក្ខារពេទ្យ) ។
- រៀបចំ និងគ្រប់គ្រងរបាយការណ៍គ្រប់គ្រងឧបករណ៍បរិក្ខារពេទ្យ ។

- បង្កើត និងរក្សាបណ្តាញទំនាក់ទំនងជាមួយមន្ទីរពេទ្យបង្អែកកម្រិត៣ ឈានមុខ ដើម្បីពង្រឹងវិធានការដោះស្រាយបញ្ហាឧបករណ៍បរិក្ខារពេទ្យ ។

**(២) អធិប្បាយមុខងាររបស់ក្រុមការងារគ្រប់គ្រងឧបករណ៍បរិក្ខារពេទ្យ**

- រៀបចំផែនការថវិកាប្រចាំឆ្នាំសម្រាប់ការគ្រប់គ្រងឧបករណ៍បរិក្ខារពេទ្យ និងដាក់បញ្ចូលក្នុងផែនការប្រតិបត្តិប្រចាំឆ្នាំរបស់មន្ទីរពេទ្យបង្អែកកម្រិត២ ។
- ធ្វើការទទួល និងដំឡើងឧបករណ៍បរិក្ខារពេទ្យ
- រៀបចំរបាយការណ៍គ្រប់គ្រងឧបករណ៍បរិក្ខារពេទ្យដូចជាទម្រង់១-២ ទម្រង់២-៤ ទម្រង់៣-២ ទម្រង់៣-៣ និងរបាយការណ៍ថែទាំជួសជុលឧបករណ៍បរិក្ខារពេទ្យ រួចធ្វើជូនការិយាល័យស្រុកប្រតិបត្តិ និងផ្ញើរបាយការណ៍នេះដោយថតចម្លងមួយច្បាប់ជូនមន្ទីរពេទ្យបង្អែកកម្រិត៣ ឈានមុខដោយផ្ទាល់។
- ថែទាំឧបករណ៍បរិក្ខារពេទ្យក្នុងមន្ទីរពេទ្យ ។
- បង្កើតទំនាក់ទំនងជិតស្និទ្ធជាមួយមន្ទីរពេទ្យបង្អែកកម្រិត៣ ឈានមុខ ដើម្បីទទួលបាននូវការផ្តល់ប្រឹក្សា គាំទ្រ និងការអភិបាលទាំងផ្នែកវេជ្ជបាល និងបច្ចេកទេសការងារគ្រប់គ្រងឧបករណ៍បរិក្ខារពេទ្យ ។

**៣. មន្ទីរពេទ្យបង្អែកកម្រិត៣ ឈានមុខ**

**(១) តួនាទី**

មន្ទីរពេទ្យបង្អែកកម្រិត៣ ឈានមុខ គឺជាអង្គភាពមួយដែលតម្រូវឲ្យមានទំនាក់ទំនងជិតស្និទ្ធជាមួយមន្ទីរពេទ្យបង្អែកកម្រិត២ស្ថិតក្នុងខេត្តតែមួយព្រមទាំងជាអ្នកផ្តល់ប្រឹក្សា គាំទ្រ និងអភិបាលការងារគ្រប់គ្រងឧបករណ៍បរិក្ខារពេទ្យ ។

ក្រោមបណ្តាញគ្រប់គ្រងឧបករណ៍បរិក្ខារពេទ្យ មន្ទីរពេទ្យនេះត្រូវជួយដល់មន្ទីរពេទ្យបង្អែកកម្រិត២ នូវសកម្មភាពមួយចំនួនដូចខាងក្រោម ៖

- រៀបចំទម្រង់របាយការណ៍គ្រប់គ្រងឧបករណ៍បរិក្ខារពេទ្យចាំបាច់សម្រាប់ឲ្យមន្ទីរពេទ្យបង្អែកកម្រិត២ធ្វើការគ្រប់គ្រងឧបករណ៍បរិក្ខារពេទ្យបានសមស្រប ។
- ផ្តល់ប្រឹក្សា ណែនាំអំពីជំនាញ ចំណេះដឹងការរៀបចំផែនការថវិកាប្រចាំឆ្នាំសម្រាប់ការងារគ្រប់គ្រងឧបករណ៍បរិក្ខារពេទ្យដល់មន្ទីរពេទ្យបង្អែកកម្រិត២ ដើម្បីបញ្ចូលក្នុងផែនការប្រតិបត្តិប្រចាំឆ្នាំ ។
- ផ្តល់ប្រឹក្សា និងគាំទ្រជំនាញនៃការថែទាំបង្ការឧបករណ៍បរិក្ខារពេទ្យដោយអ្នកប្រើប្រាស់ ។

- ផ្តល់ប្រឹក្សា និងការណែនាំផ្នែកបច្ចេកទេសពីរបៀបរកបញ្ហាមិនប្រក្រតីនៃ ឧបករណ៍បរិក្ខារពេទ្យរបស់អ្នកប្រើប្រាស់ ។

**(២) អធិប្បាយមុខងាររបស់ក្រុមការងារគ្រប់គ្រងឧបករណ៍បរិក្ខារពេទ្យ**

- រៀបចំផែនការថវិកាប្រចាំឆ្នាំសម្រាប់ការជួយគាំទ្រការងារគ្រប់គ្រងឧបករណ៍ បរិក្ខារពេទ្យមន្ទីរពេទ្យបង្អែកកម្រិត២ ហើយដាក់ចូលក្នុងផែនការប្រតិបត្តិប្រចាំ ឆ្នាំរបស់មន្ទីរពេទ្យបង្អែកកម្រិត៣ ឈានមុខ ។
- ផ្តល់ការណែនាំដល់មន្ទីរពេទ្យបង្អែកកម្រិត២អំពីរបៀបធ្វើរបាយការណ៍គ្រប់គ្រង ឧបករណ៍បរិក្ខារពេទ្យដូចជា ការបំពេញទម្រង់១-២ ទម្រង់២-៤ ទម្រង់៣-២ ទម្រង់៣-៣ និងរបាយការណ៍ថែទាំជួសជុលឧបករណ៍បរិក្ខារពេទ្យ ព្រមទាំង របៀបធ្វើផែនការថវិកាសម្រាប់សកម្មភាពគ្រប់គ្រងឧបករណ៍បរិក្ខារពេទ្យរបស់ មន្ទីរពេទ្យបង្អែកកម្រិត២ ។
- ផ្តល់ប្រឹក្សា និងការណែនាំផ្នែកបច្ចេកទេសដល់មន្ទីរពេទ្យបង្អែកកម្រិត២ក្នុង ការរកបញ្ហាមិនប្រក្រតីនៃឧបករណ៍បរិក្ខារពេទ្យ ។
- វាយតម្លៃឯកសារគ្រប់គ្រងឧបករណ៍បរិក្ខារពេទ្យរបស់មន្ទីរពេទ្យបង្អែកកម្រិត២ ហើយបន្ទាប់មកផ្តល់ព័ត៌មានត្រឡប់ទៅក្រុមរោងជាងជាតិថែទាំជួសជុល ឧបករណ៍បរិក្ខារពេទ្យ និងមន្ទីរពេទ្យបង្អែកកម្រិត២ តាមរយៈសិក្ខាសាលា និង ការអភិបាល តាមដាន ។
- ផ្តល់សេវាជួសជុលតូចតាចដល់មន្ទីរពេទ្យបង្អែកកម្រិត២ ។

**៤. ក្រុមរោងជាងជាតិថែទាំជួសជុលឧបករណ៍បរិក្ខារពេទ្យ**

**(១) តួនាទី**

ក្រុមរោងជាងជាតិថែទាំជួសជុលឧបករណ៍បរិក្ខារពេទ្យគឺជាអ្នកណែនាំអនុវត្តប ណ្តាញគ្រប់គ្រងឧបករណ៍បរិក្ខារពេទ្យ។ ដូច្នេះក្រុមនេះគឺជាស្នូលនៃប្រព័ន្ធផ្តល់ ការណែនាំផ្នែកបច្ចេកទេសរដ្ឋបាល និងបណ្តុះបណ្តាលគ្រូបង្គោលដល់ក្រុមការងារគ្រប់ គ្រងឧបករណ៍បរិក្ខារពេទ្យនៃមន្ទីរពេទ្យបង្អែកកម្រិត៣ និងមន្ទីរពេទ្យបង្អែកកម្រិត២ ដែលបានជ្រើសរើស<sup>1</sup> ចំពោះការងារមួយចំនួនដូចខាងក្រោម តាមរយៈសិក្ខាសាលា

---

<sup>1</sup> តាមការរំពឹងទុក ក្រុមរោងជាងជាតិថែទាំជួសជុលឧបករណ៍បរិក្ខារពេទ្យមិនទទួលខុសត្រូវក្នុងការបណ្តុះបណ្តាលបុគ្គលិកមន្ទីរពេទ្យបង្អែក កម្រិត២ដោយផ្ទាល់ទេ ។ ការបណ្តុះបណ្តាលនេះ ត្រូវធ្វើឡើងដោយក្រុមការងារគ្រប់គ្រងឧបករណ៍បរិក្ខារពេទ្យមន្ទីរពេទ្យបង្អែកកម្រិត៣ ឈានមុខ ។



និងសកម្មភាពអភិបាលតាមពេលកំណត់ ៖

- ជួយគាំទ្រការរៀបចំផែនការថវិកាសម្រាប់ការគ្រប់គ្រងឧបករណ៍បរិក្ខារពេទ្យមន្ទីរពេទ្យបង្អែកកម្រិត៣ ឈានមុខ ហើយបញ្ជូលក្នុងផែនការប្រតិបត្តិប្រចាំឆ្នាំ ដោយសហការជាមួយមន្ទីរសុខាភិបាលខេត្ត ។
- ជំនាញបច្ចេកទេសក្នុងការទទួល និងដំឡើងឧបករណ៍បរិក្ខារពេទ្យ ។
- ការពង្រឹងជំនាញបច្ចេកទេស និងចំណេះដឹងនៃការជួសជុលឧបករណ៍បរិក្ខារពេទ្យតូចតាច ។
- ជំនាញវាយតម្លៃឧបករណ៍បរិក្ខារពេទ្យដែលត្រូវសុំជម្រះបញ្ជី និងការទទួលឧបករណ៍បរិក្ខារពេទ្យដែលគេប្រើហើយ ។
- លើកទឹកចិត្តដល់សមាជិកក្រុមការងារគ្រប់គ្រងឧបករណ៍បរិក្ខារពេទ្យនៃមន្ទីរពេទ្យបង្អែកកម្រិត៣ ឈានមុខអំពីជំនាញ និងចំណេះដឹងក្នុងការរៀបចំរបាយការណ៍គ្រប់គ្រងគ្រងឧបករណ៍បរិក្ខារពេទ្យ ។
- អភិវឌ្ឍន៍ជំនាញបច្ចេកទេសលើការតាមដាន និងវាយតម្លៃការងារគ្រប់គ្រងឧបករណ៍បរិក្ខារពេទ្យ ។

**(២) អធិប្បាយមុខងាររបស់ក្រុមរោងជាងជាតិថែទាំជួសជុលឧបករណ៍បរិក្ខារពេទ្យ**

- ផ្តល់ការណែនាំទាក់ទងនឹងសកម្មភាពការងារគ្រប់គ្រងឧបករណ៍បរិក្ខារពេទ្យដល់មន្ទីរពេទ្យបង្អែកកម្រិត៣ ឈានមុខតាមពេលកំណត់ ឬតាមការស្នើសុំ ។
- ផ្តល់ព័ត៌មានត្រឡប់យោងតាមទិន្នន័យ និងព័ត៌មានដែលប្រមូលបានពីមន្ទីរពេទ្យបង្អែកកម្រិត២ ដល់បង្អែកកម្រិត៣ ឈានមុខ តាមរយៈសិក្ខាសាលារំលឹកឡើងវិញ និងការអភិបាល តាមដាន ។
- បង្កើតតារាងវាយតម្លៃបណ្តាញគ្រប់គ្រងឧបករណ៍បរិក្ខារពេទ្យមន្ទីរពេទ្យបង្អែកកម្រិត៣ ឈានមុខ និងមន្ទីរពេទ្យបង្អែកកម្រិត២ ដែលបានជ្រើសរើស ។
- ផ្តល់ព័ត៌មានទីផ្សារឧបករណ៍បរិក្ខារពេទ្យដូចជា ឈ្មោះរោងចក្រផលិតផលិតផល ឈ្មោះក្រុមហ៊ុនតំណាងនៅកម្ពុជា និងលទ្ធភាពផ្តល់សេវាកម្មរបស់ពួកគាត់ ។

**IV. ការអនុវត្តបណ្តាញគ្រប់គ្រងឧបករណ៍បរិក្ខារពេទ្យ**

**១. លក្ខខណ្ឌដំបូង**

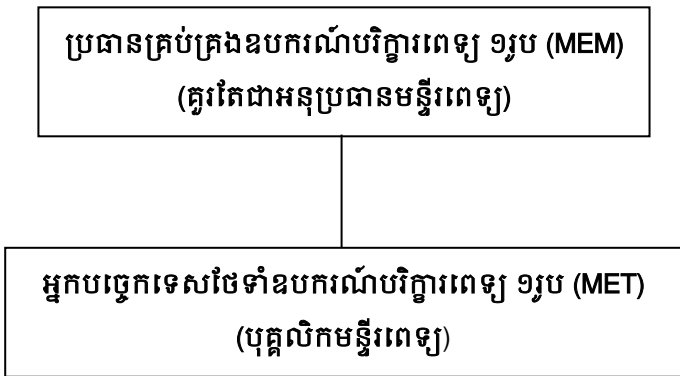
**(១) បុគ្គលិកទទួលបន្ទុកការងារគ្រប់គ្រងឧបករណ៍បរិក្ខារពេទ្យនៅមន្ទីរពេទ្យបង្អែកកម្រិត២ ដែលបានជ្រើសរើស**

មន្ទីរពេទ្យបង្អែកកម្រិត២ ដែលបានជ្រើសរើសត្រូវតែងតាំងបុគ្គលិកទទួលបន្ទុកការងារគ្រប់គ្រងឧបករណ៍បរិក្ខារពេទ្យនៅក្នុងមន្ទីរពេទ្យ ។ ដើម្បីឲ្យភាគីពាក់ព័ន្ធទាំងអស់មានទំនាក់ទំនងល្អនិងដោយរលូន មន្ទីរពេទ្យបង្អែកកម្រិត២ ដែលបានជ្រើសរើសចាំបាច់ត្រូវតែងតាំងបុគ្គលិកយ៉ាងតិច២រូប ជាសមាជិកក្រុមការងារគ្រប់គ្រងឧបករណ៍បរិក្ខារពេទ្យ (MEM-WG) នៅក្នុងមន្ទីរពេទ្យ ។

ចាំបាច់ត្រូវបន្ថែមសមាជិកក្រុមការងារគ្រប់គ្រងឧបករណ៍បរិក្ខារពេទ្យតាមទំហំរបស់មូលដ្ឋានសុខាភិបាលនីមួយៗដូចជា ចំនួនបុគ្គលិកមន្ទីរពេទ្យ គ្រែ និងបន្ទប់វះកាត់តើមានដែរ ឬទេ ។

**១) រចនាសម្ព័ន្ធនៃក្រុមការងារគ្រប់គ្រងថែទាំឧបករណ៍បរិក្ខារពេទ្យ**

ការគ្រប់គ្រង ថែទាំឧបករណ៍បរិក្ខារពេទ្យជាប់ទាក់ទងទាំងផ្នែករដ្ឋបាល និងផ្នែកបច្ចេកទេស ។ ដូច្នោះ ចាំបាច់តម្រូវឲ្យមានការតែងតាំងបុគ្គលិកចំនួន២រូប ជាសមាជិកក្រុមការងារគ្រប់គ្រងឧបករណ៍បរិក្ខារពេទ្យនៅក្នុងមន្ទីរពេទ្យបង្អែកកម្រិត២ ដែលបានជ្រើសរើស ។ បុគ្គលិក១រូបទទួលបន្ទុកខាងផ្នែករដ្ឋបាល និង១រូបទៀតទទួលបន្ទុកខាងបច្ចេកទេសគ្រប់គ្រងឧបករណ៍បរិក្ខារពេទ្យ ។



**២) តួនាទី និងអធិប្បាយមុខងារ**

**ក. ប្រធានគ្រប់គ្រងឧបករណ៍បរិក្ខារពេទ្យ**

ប្រធានគ្រប់គ្រងឧបករណ៍បរិក្ខារពេទ្យជាអ្នកសម្របសម្រួល និងគ្រប់គ្រងសកម្មភាពការងារគ្រប់គ្រងឧបករណ៍បរិក្ខារពេទ្យជាមួយអ្នកបច្ចេកទេសថែទាំឧបករណ៍បរិក្ខារពេទ្យ ដើម្បីឲ្យឧបករណ៍បរិក្ខារពេទ្យដំណើរការបានល្អ និងការថែទាំបានសមស្រប ។ ខាងក្រោមនេះជាអធិប្បាយមុខងារដែលត្រូវរៀបចំអភិបាល និងគ្រប់គ្រងដោយប្រធានគ្រប់គ្រងឧបករណ៍បរិក្ខារពេទ្យ ៖

- រៀបចំទម្រង់ ១-២<sup>២</sup>
- ត្រួតពិនិត្យរបាយការណ៍គ្រប់គ្រងឧបករណ៍បរិក្ខារពេទ្យដែលរៀបចំដោយអ្នកបច្ចេកទេសថែទាំឧបករណ៍បរិក្ខារពេទ្យ រួមមានទម្រង់២-៤: ព័ត៌មាននៃឧបករណ៍បរិក្ខារពេទ្យ ទម្រង់៣-២: បញ្ជីត្រួតពិនិត្យតាមដានស្ថានភាពរបស់ឧបករណ៍ បរិក្ខារពេទ្យ ទម្រង់៣-៣: របាយការណ៍ការថែទាំឧបករណ៍បរិក្ខារពេទ្យ និងរបាយការណ៍ថែទាំជួសជុលឧបករណ៍បរិក្ខារពេទ្យ ។
- អភិបាលការទទួល និងការដំឡើងឧបករណ៍បរិក្ខារពេទ្យ ការសុំជម្រះបញ្ជី និងសកម្មភាពគ្រប់គ្រងឧបករណ៍បរិក្ខារពេទ្យផ្សេងៗ ។
- ដោះស្រាយបញ្ហាថវិកាសម្រាប់សកម្មភាពគ្រប់គ្រងឧបករណ៍បរិក្ខារពេទ្យដោយសហការជាមួយការិយាល័យស្រុកប្រតិបត្តិ ។
- ចាត់វិធានការដើម្បីឲ្យការគ្រប់គ្រងឧបករណ៍បរិក្ខារពេទ្យមានភាពល្អប្រសើរឡើង (ឧទាហរណ៍ការទំនាក់ទំនង និងសម្របសម្រួលក្នុង និងក្រៅអង្គភាព) ។

**ខ. អ្នកបច្ចេកទេសថែទាំឧបករណ៍បរិក្ខារពេទ្យ**

តួនាទីចម្បងរបស់អ្នកបច្ចេកទេសថែទាំឧបករណ៍បរិក្ខារពេទ្យគឺទទួលខុសត្រូវក្នុងការរៀបចំឯកសារផ្នែកបច្ចេកទេសទាក់ទងនឹងឧបករណ៍ បរិក្ខារពេទ្យ និងរៀបចំរបាយការណ៍មួយចំនួនមានដូចជាទម្រង់២-៤ ទម្រង់៣-២ ទម្រង់៣-៣ និងរបាយការណ៍ថែទាំជួសជុលឧបករណ៍បរិក្ខារពេទ្យ។ អ្នកបច្ចេកទេសថែទាំត្រូវទទួលខុសត្រូវផងដែរក្នុងការថែទាំឧបករណ៍បរិក្ខារពេទ្យតាមការស្នើសុំនិងទំនាក់ទំនងជាមួយក្រុមការងារ

<sup>2</sup> គ្រប់ទម្រង់របាយការណ៍គ្រប់គ្រងឧបករណ៍បរិក្ខារពេទ្យ និងរបាយការណ៍ថែទាំជួសជុលទាំងអស់មានភ្ជាប់ក្នុងឧបសម្ព័ន្ធ

គ្រប់គ្រងឧបករណ៍បរិក្ខារពេទ្យនៃមន្ទីរពេទ្យបង្អែកកម្រិត៣ ឈានមុខដើម្បីឱ្យ  
 ការប្រើប្រាស់ឧបករណ៍បរិក្ខារពេទ្យបានសមស្រប ។ ខាងក្រោមនេះជា  
 អធិប្បាយមុខងារដែលត្រូវរៀបចំ អភិបាល និងគ្រប់គ្រងដោយអ្នកបច្ចេកទេស  
 ថែទាំឧបករណ៍បរិក្ខារពេទ្យ ៖

- ទទួល និងដំឡើងឧបករណ៍បរិក្ខារពេទ្យ (ការពិនិត្យ ការធ្វើតេស្តមុខងារ  
 ការដំឡើង ការបណ្តុះបណ្តាលអ្នកប្រើប្រាស់ឧបករណ៍ និងការបណ្តុះ  
 បណ្តាលការថែទាំ)
- រៀបចំរបាយការណ៍គ្រប់គ្រងឧបករណ៍បរិក្ខារពេទ្យ (ទម្រង់២-៤ ទម្រង់  
 ៣-២ ទម្រង់៣-៣ និងរបាយការណ៍ថែទាំជួសជុលឧបករណ៍បរិក្ខារពេទ្យ)
- ជួយការងារគ្រប់គ្រងឧបករណ៍បរិក្ខារពេទ្យរបស់ប្រធានគ្រប់គ្រង  
 ឧបករណ៍បរិក្ខារពេទ្យ
- ទំនាក់ទំនងជាមួយក្រុមការងារគ្រប់គ្រងឧបករណ៍បរិក្ខារពេទ្យនៃ  
 មន្ទីរពេទ្យបង្អែកកម្រិត៣ ឈានមុខ ដើម្បីប្រឹក្សា និងទទួលបាន  
 ការណែនាំផ្សេងៗទាក់ទងនឹងការឱ្យការប្រើប្រាស់ឧបករណ៍បរិក្ខារពេទ្យ  
 បានសមស្រប ។

**លក្ខណៈសម្បត្តិរបស់អ្នកបច្ចេកទេសថែទាំឧបករណ៍បរិក្ខារពេទ្យ**

- **ស្ថានភាព:** បច្ចុប្បន្នភាពជាបុគ្គលិកមន្ទីរពេទ្យ (បុគ្គលិករដ្ឋ ឬបុគ្គលិក  
 ជាប់កិច្ចសន្យា) អាចតែងតាំងជាអ្នកបច្ចេកទេសថែទាំឧបករណ៍  
 បរិក្ខារពេទ្យបាន ។
- **វិជ្ជាជីវៈ:** អ្នកបច្ចេកទេសថែទាំឧបករណ៍បរិក្ខារពេទ្យគួរតែមាន  
 សញ្ញាប័ត្របាក់ឌុប ឬអ្នកដែលមានចំណេះដឹងផ្នែកអគ្គិសនី ។
- **ភារកិច្ចការងារ:** អ្នកបច្ចេកទេសគួរតែជាបុគ្គលិកធ្វើការផ្នែកបច្ចេកទេស  
 ឧបករណ៍បរិក្ខារពេទ្យពេញម៉ោង ។ ប្រសិនបើបុគ្គលិកកំពុងធ្វើការក្នុង  
 មន្ទីរពេទ្យត្រូវបានតែងតាំងជាអ្នកបច្ចេកទេសថែទាំឧបករណ៍បរិក្ខារពេទ្យ  
 គាត់ត្រូវធ្វើការងារបច្ចេកទេសទាក់ទងនឹងឧបករណ៍បរិក្ខារពេទ្យបន្ថែមលើ  
 ការងារបច្ចុប្បន្នរបស់គាត់ ប៉ុន្តែគាត់ត្រូវធ្វើការងារបច្ចេកទេសឧបករណ៍  
 បរិក្ខារពេទ្យជាការងារចម្បង ។

**តារាង ៤-១: បុគ្គលិកទទួលបន្ទុកការងារគ្រប់គ្រងឧបករណ៍បរិក្ខារពេទ្យនៅមន្ទីរពេទ្យបង្អែក  
កម្រិត២ ដែលបានជ្រើសរើស**

ល.រ	ខេត្ត	មន្ទីរពេទ្យ គោលដៅ CPA2		ចំនួនគ្រូ	ចំនួនបុគ្គលិកសរុប (បុគ្គលិកថែទាំ)	ឈ្មោះមាជិកក្រុមការងារ គ្រប់គ្រងឧបករណ៍បរិក្ខារពេទ្យ
១	កំពត	១-១	អង្គរជ័យ	៦០	២៩ (១)	១. ប្រធានគ្រប់គ្រងឧបករណ៍ បរិក្ខារពេទ្យ - គ្រូ. នាង ចាន់ថុ ២. អនុប្រធានគ្រប់គ្រង ឧបករណ៍បរិក្ខារពេទ្យ - លោក ម៉ែន ចន្ទា ៣. អ្នកបច្ចេកទេសថែទាំ ឧបករណ៍បរិក្ខារពេទ្យ - លោក អ៊ុក វ៉ាន់
		១-២	កំពង់ត្រាច	៧០	២២ (១)	១. ប្រធានគ្រប់គ្រងឧបករណ៍ បរិក្ខារពេទ្យ - វេជ្ជ. អ៊ូ សារី ២. អនុប្រធានគ្រប់គ្រង ឧបករណ៍បរិក្ខារពេទ្យ - លោក សេង សារ៉ាវុធ ៣. អ្នកបច្ចេកទេសថែទាំ ឧបករណ៍បរិក្ខារពេទ្យ - លោក ពៅ សារុន
២	កំពង់ស្ពឺ	២-១	ឧត្តុង្គ	៧០	៣៧ (១)	១. ប្រធានគ្រប់គ្រងឧបករណ៍ បរិក្ខារពេទ្យ - វេជ្ជ. គិត ហ៊ឺ ២. អនុប្រធានគ្រប់គ្រង ឧបករណ៍បរិក្ខារពេទ្យ - លោក ឱម អឿន ៣. អ្នកបច្ចេកទេសថែទាំ ឧបករណ៍បរិក្ខារពេទ្យ - លោក ប្រាយ សុជាតិ

(២) បណ្តាញទំនាក់ទំនងរវាងក្រុមរោងជាងជាតិថែទាំជួសជុលឧបករណ៍បរិក្ខារពេទ្យ មន្ទីរ  
ពេទ្យបង្អែកកម្រិត៣ ឈានមុខ និងមន្ទីរពេទ្យបង្អែកកម្រិត២ ដែលបានជ្រើសរើស

ខាងក្រោមនេះជាទំនាក់ទំនងទូទៅមួយចំនួនដែលត្រូវធ្វើឡើងដើម្បីឲ្យការងារ គ្រប់គ្រងឧបករណ៍បរិក្ខារពេទ្យនៅមន្ទីរពេទ្យបង្អែកកម្រិត២ ដំណើរការបានសមស្រប ៖

- ទំនាក់ទំនងទូទៅរវាងភាគីពាក់ព័ន្ធនឹងធ្វើឡើងតាមរយៈទូរស័ព្ទ និងសារអេឡិចត្រូនិក ។
- ការវាយតម្លៃ ក៏ដូចជាសកម្មភាពតាមដានការងារគ្រប់គ្រងឧបករណ៍បរិក្ខារពេទ្យ មន្ទីរពេទ្យបង្អែកកម្រិត២ នឹងធ្វើឡើងដោយសេវាចុះតាមមូលដ្ឋានរបស់ក្រុម ការងារគ្រប់គ្រងឧបករណ៍បរិក្ខារពេទ្យនៃមន្ទីរពេទ្យបង្អែកកម្រិត៣ ឈានមុខ ឬ សមាជិកក្រុមការងារគ្រប់គ្រងឧបករណ៍បរិក្ខារពេទ្យនៃមន្ទីរពេទ្យបង្អែកកម្រិត២ ទៅមន្ទីរពេទ្យបង្អែកកម្រិត៣ ឈានមុខដើម្បីប្រឹក្សា និងទទួលបានការណែនាំ ផ្សេងៗ ។
- ការជួសជុលតូចតាចនឹងធ្វើឡើងដោយសេវាចុះតាមមូលដ្ឋានរបស់ អ្នកបច្ចេកទេសថែទាំឧបករណ៍បរិក្ខារពេទ្យនៃមន្ទីរពេទ្យបង្អែកកម្រិត៣ ឈានមុខ ឬក្រុមការងារគ្រប់គ្រងឧបករណ៍បរិក្ខារពេទ្យនៃមន្ទីរពេទ្យបង្អែកកម្រិត២ យក ឧបករណ៍បរិក្ខារពេទ្យខូចទៅមន្ទីរពេទ្យបង្អែកកម្រិត៣ ឈានមុខ ។

**(៣) ប្រភពថវិកាសម្រាប់ទ្រទ្រង់សកម្មភាពបណ្តាញ**

**១) ផែនការថវិការបស់ក្រុមរោងជាងជាតិថែទាំជួសជុលឧបករណ៍បរិក្ខារពេទ្យនៅថ្នាក់ កណ្តាល**

ក្រុមរោងជាងជាតិថែទាំជួសជុលឧបករណ៍បរិក្ខារពេទ្យនៃក្រសួងសុខាភិបាល ត្រូវតែមានខ្លងថវិកាផ្ទាល់ខ្លួន ហើយថវិកានោះគួរតែបែងចែកបន្តិចបន្តួចដាច់ដោយ ឡែក និងអាចបត់បែនបានតាមតម្រូវការសកម្មភាពគ្រប់គ្រងឧបករណ៍បរិក្ខារពេទ្យ។ ក្រុមរោងជាងជាតិ ជាអ្នកបច្ចេកទេស និងអ្នកគ្រប់គ្រងរដ្ឋបាលបណ្តាញគ្រប់គ្រង ឧបករណ៍បរិក្ខារពេទ្យដែលស្ថិតក្រោមការគ្រប់គ្រងរបស់នាយកដ្ឋានមន្ទីរពេទ្យនៃ ក្រសួងសុខាភិបាល ។ ដូច្នេះ រាល់ថវិកាសម្រាប់ដំណើរការរបស់ពួកគាត់គួរតែទទួល ពីនាយកដ្ឋានមន្ទីរពេទ្យ ។

**២) ការចំណាយផ្ទាល់រវាងមន្ទីរពេទ្យបង្អែកកម្រិត៣ និងមន្ទីរពេទ្យបង្អែកកម្រិត២**

ជាគោលការណ៍មន្ទីរពេទ្យបង្អែកទាំងពីរ (មន្ទីរពេទ្យបង្អែកកម្រិត៣ ឈានមុខ និងមន្ទីរពេទ្យបង្អែកកម្រិត២) ត្រូវធ្វើផែនការថវិកាសម្រាប់សកម្មភាពបណ្តាញគ្រប់

គ្រងឧបករណ៍បរិក្ខារពេទ្យ ដាក់បញ្ចូលក្នុងផែនការប្រតិបត្តិប្រចាំឆ្នាំរបស់ខ្លួន រួចធ្វើ  
ជូនការិយាល័យស្រុកប្រតិបត្តិ និងមន្ទីរសុខាភិបាលដើម្បីធ្វើការសម្រេច ។

ក្រោមសកម្មភាពនៃបណ្តាញគ្រប់គ្រងឧបករណ៍បរិក្ខារពេទ្យ រៀបចំសំភារៈ  
ដើម្បីដំណើរការផ្តល់ប្រឹក្សា គាំទ្រ និងអភិបាលរបស់មន្ទីរពេទ្យបង្អែកកម្រិត៣ឈាន  
មុខទៅដល់ការគ្រប់គ្រងឧបករណ៍បរិក្ខារពេទ្យនៅមន្ទីរពេទ្យបង្អែកកម្រិត២  
បានសមស្របជាបណ្តាចម្បងមួយ ។ ចំណាយផ្សេងៗដូចជាសោហ៊ុយធ្វើដំណើរ និង  
ប្រាក់ឧបត្ថម្ភប្រចាំថ្ងៃសម្រាប់បុគ្គលិកពាក់ព័ន្ធគួរចាត់ទុកជាចំណាយចរន្តសម្រាប់  
សកម្មភាពអនុវត្តសាកល្បង ។ ខាងក្រោមនេះជាសកម្មភាពដែលត្រូវដាក់បញ្ចូលក្នុង  
ផែនការថវិកានៃផែនការប្រតិបត្តិប្រចាំឆ្នាំរបស់មន្ទីរពេទ្យទាំងពីរ (មន្ទីរពេទ្យបង្អែក  
កម្រិត៣ ឈានមុខ និងមន្ទីរពេទ្យបង្អែកកម្រិត២) ៖

- សេវាចុះតាមមូលដ្ឋានរបស់មន្ទីរពេទ្យបង្អែកកម្រិត៣ ឈានមុខទៅមន្ទីរពេទ្យ  
បង្អែកកម្រិត២ (ការត្រួតពិនិត្យតាមដាន និងការផ្តល់ប្រឹក្សាជាប្រចាំ ជាដើម)
- សេវាផ្តល់ប្រឹក្សា និងគាំទ្ររបស់មន្ទីរពេទ្យបង្អែកកម្រិត៣ ឈានមុខចំពោះ  
មន្ទីរពេទ្យបង្អែកកម្រិត២ទាក់ទងនឹងការគ្រប់គ្រងឧបករណ៍បរិក្ខារពេទ្យ ។
- មន្ទីរពេទ្យបង្អែកកម្រិត២យកឧបករណ៍បរិក្ខារពេទ្យខូចទៅជួសជុលនៅ  
មន្ទីរពេទ្យបង្អែកកម្រិត៣ ឈានមុខ ។
- មន្ទីរពេទ្យបង្អែកកម្រិត២ទិញគ្រឿងបន្លាស់ដើម្បីជួសជុលឧបករណ៍  
បរិក្ខារពេទ្យខូច ។

**៣) ថវិកាសម្រាប់ការថែទាំ រួមទាំងសេវាកម្មជួសជុល និងថ្លៃគ្រឿងបន្លាស់**

មន្ទីរពេទ្យបង្អែកកម្រិត២ ដែលបានជ្រើសរើស ឬ ការិយាល័យស្រុកប្រតិបត្តិ  
ពាក់ព័ន្ធគួរតែរៀបចំថវិកាសម្រាប់ជួសជុលឧបករណ៍បរិក្ខារពេទ្យ រួមទាំងថ្លៃគ្រឿង  
បន្លាស់ ។ ការទូទាត់ចំណាយលើការជួសជុលអាចស្នើសុំទៅការិយាល័យស្រុក  
ប្រតិបត្តិ ។

**(៤) បែបបទបញ្ជូនព័ត៌មាន និងឯកសាររវាងក្រុមរោងជាងជាតិថែទាំជួសជុលឧបករណ៍  
បរិក្ខារពេទ្យ មន្ទីរពេទ្យបង្អែកកម្រិត៣ និងមន្ទីរពេទ្យបង្អែកកម្រិត២**

បែបបទបញ្ជូនព័ត៌មាន និងឯកសារការងារគ្រប់គ្រងឧបករណ៍បរិក្ខារពេទ្យទាំង  
អស់ ត្រូវធ្វើឡើងតាមវិធីដូចខាងក្រោម ៖

- ព័ត៌មាន និងឯកសារដែលទាក់ទងនឹងបណ្តាញគ្រប់គ្រងឧបករណ៍បរិក្ខារពេទ្យដែលរៀបចំឡើងដោយមន្ទីរពេទ្យបង្អែកកម្រិត២ ត្រូវធ្វើជូនការិយាល័យស្រុកប្រតិបត្តិ ហើយថតចម្លងមួយច្បាប់ផ្ញើទៅមន្ទីរពេទ្យបង្អែកកម្រិត៣ ឈានមុខដោយផ្ទាល់ ។ មន្ទីរពេទ្យបង្អែកកម្រិត៣ ឈានមុខត្រូវចែករំលែកព័ត៌មាន និងឯកសារនេះដល់មន្ទីរសុខាភិបាលខេត្ត និងក្រុមរោងជាងជាតិ ថែទាំជួសជុលឧបករណ៍បរិក្ខារពេទ្យ ។

- ក្រុមការងារគ្រប់គ្រងឧបករណ៍បរិក្ខារពេទ្យនៃមន្ទីរពេទ្យបង្អែកកម្រិត៣ ឈានមុខផ្តល់ព័ត៌មានត្រឡប់យោងតាមការវាយតម្លៃលើព័ត៌មាន និងឯកសារដែលទទួលបានពីមន្ទីរពេទ្យបង្អែកកម្រិត២ ដល់ក្រុមរោងជាងជាតិ ថែទាំជួសជុលឧបករណ៍បរិក្ខារពេទ្យដើម្បីវិនិច្ឆ័យ និងវាយតម្លៃចុងក្រោយ ។

តាមរយៈព័ត៌មានត្រឡប់នេះ ក្រុមរោងជាងជាតិថែទាំជួសជុលឧបករណ៍បរិក្ខារពេទ្យត្រូវលើកជាសំណើ ផ្តល់អនុសាសន៍ និងសង្កេតមន្ទីរពេទ្យបង្អែកកម្រិត២ ដែលបានជ្រើសរើសតាមរយៈមន្ទីរពេទ្យបង្អែកកម្រិត៣ ឈានមុខ ដើម្បីធ្វើឲ្យប្រសើរឡើងនូវសកម្មភាពគ្រប់គ្រងឧបករណ៍បរិក្ខារពេទ្យ ។

**(៥) ទម្រង់របាយការណ៍ការងារគ្រប់គ្រងឧបករណ៍បរិក្ខារពេទ្យ (សូមអានឧបសម្ព័ន្ធភ្ជាប់)**

ខាងក្រោមជារបាយការណ៍គ្រប់គ្រងឧបករណ៍បរិក្ខារពេទ្យដែលត្រូវណែនាំដល់មន្ទីរពេទ្យបង្អែកកម្រិត២ ។ បុគ្គលិកនៃមន្ទីរពេទ្យបង្អែកកម្រិត២ ត្រូវបំពេញ និងកែលម្អរបាយការណ៍នេះតាមពេលកំណត់រួចធ្វើជូនមន្ទីរពេទ្យបង្អែកកម្រិត៣ ឈានមុខ ។ របាយការណ៍នេះត្រូវបំពេញ និងផ្ញើចំនួន ២ដង ក្នុងមួយឆ្នាំ (រៀងរាល់អាទិត្យទី៤ នៃខែមេសា និងខែតុលា) ។

- របាយការណ៍ការងារគ្រប់គ្រងឧបករណ៍បរិក្ខារពេទ្យ (ទម្រង់១-២)
- ព័ត៌មាននៃឧបករណ៍បរិក្ខារពេទ្យ (ទម្រង់២-៤)
- បញ្ជីត្រួតពិនិត្យតាមដានស្ថានភាពឧបករណ៍បរិក្ខារពេទ្យ (ទម្រង់៣-២)
- របាយការណ៍ការថែទាំឧបករណ៍បរិក្ខារពេទ្យ (ទម្រង់៣-៣)
- របាយការណ៍ថែទាំជួសជុលឧបករណ៍បរិក្ខារពេទ្យ

**២. ការអនុវត្ត**

សកម្មភាពដែលត្រូវធ្វើឡើងជាប្រចាំដោយដៃគូអនុវត្តសំខាន់ៗមានដូចតទៅ ៖

**(១) សកម្មភាពគ្រប់គ្រងឧបករណ៍បរិក្ខារពេទ្យរបស់មន្ទីរពេទ្យបង្អែកកម្រិត២ ដែលបានជ្រើសរើស**



**១) ការរៀបចំឧបករណ៍ថែទាំបឋម**

មន្ទីរពេទ្យនីមួយៗគួរតែរៀបចំឧបករណ៍សម្រាប់ធ្វើការថែទាំបឋមដែលមានដូចជា ឧបករណ៍ពហុម៉ែត្រអេឡិចត្រូនិច ឧបករណ៍ពហុម៉ែត្រអាណាឡូក សោមាត់១ កុំប្លេ ម៉ាឡែត ដែកកាប់១កុំប្លេ ។

**២) ការពិនិត្យទទួល និងដំឡើងឧបករណ៍បរិក្ខារពេទ្យ**

នៅពេលមន្ទីរពេទ្យបង្អែកកម្រិត២ ទទួលឧបករណ៍បរិក្ខារពេទ្យថ្មី ឬឧបករណ៍ដែលប្រើហើយ អ្នកបច្ចេកទេសថែទាំឧបករណ៍បរិក្ខារពេទ្យត្រូវចុះបញ្ជីឧបករណ៍ទាំងនោះតាមនីតិវិធីដូចខាងក្រោម ។ ដំណាក់កាលដំបូង អ្នកបច្ចេកទេសថែទាំឧបករណ៍បរិក្ខារពេទ្យនៃមន្ទីរពេទ្យបង្អែកកម្រិត៣ ឈានមុខតម្រូវឲ្យមានវត្តមាននៅទីនោះដែរដើម្បីជួយពិនិត្យទទួល និងដំឡើងឧបករណ៍ឲ្យបានសមស្រប ។

**តារាង៤.២: ការពិនិត្យទទួល និងដំឡើងឧបករណ៍បរិក្ខារពេទ្យ**

<p><b>១. នីតិវិធីនៃការទទួលឧបករណ៍បរិក្ខារពេទ្យ</b></p>
<p>(១) អ្នកបច្ចេកទេសថែទាំឧបករណ៍បរិក្ខារពេទ្យត្រូវតែបំពេញទម្រង់ព័ត៌មាននៃឧបករណ៍បរិក្ខារពេទ្យ (ទម្រង់២-៤) ដោយប្រឹក្សាជាមួយក្រុមការងារគ្រប់គ្រងឧបករណ៍បរិក្ខារពេទ្យនៃមន្ទីរពេទ្យបង្អែកកម្រិត៣ ឈានមុខ ។ អ្នកបច្ចេកទេសថែទាំឧបករណ៍បរិក្ខារពេទ្យត្រូវដកស្រង់ព័ត៌មានរបស់ឧបករណ៍បរិក្ខារពេទ្យពីស្លាកបិទនៅលើតួឧបករណ៍ និងពីឯកសារណែនាំពីរបៀបប្រើប្រាស់ ។ ព័ត៌មានទាំងនោះមានដូចជា លេខ ID<sup>3</sup> ថ្ងៃ ខែ ឆ្នាំផលិតជាដើមដែលចាំបាច់ត្រូវប្រមូល និងបំពេញក្នុងទម្រង់២-៤ ។</p> <p>(២) ឧបករណ៍បរិក្ខារពេទ្យខ្លះមានសមាសភាពផ្សំជាច្រើន ។ អ្នកបច្ចេកទេសថែទាំឧបករណ៍បរិក្ខារពេទ្យត្រូវត្រួតពិនិត្យដោយប្រុងប្រយ័ត្ននូវសមាសភាពផ្សំទាំងនោះ ហើយកត់ត្រាក្នុងទម្រង់២-៤ ។</p> <p>(៣) គ្រឿងបន្លាស់បន្សំត្រូវកត់ត្រាឈ្មោះ ម៉ូដែល និងចំនួនរបស់វាជាដើម ។</p> <p>(៤) គ្រឿងប្រើប្រាស់ប្រចាំថ្ងៃក៏ត្រូវកត់ត្រាផងដែរនូវព័ត៌មានទាំងអស់របស់វា ដូចជាឈ្មោះម៉ូដែល តម្លៃក្នុង ១ ឯកតាជាដើម ព្រមទាំងទាក់ទងជាមួយភ្នាក់ងារផ្គត់ផ្គង់ក្នុងស្រុកថាតើគ្រឿងប្រើប្រាស់ប្រចាំថ្ងៃទាំងនោះមានផ្គត់ផ្គង់នៅកម្ពុជាដែរ ឬទេ ។</p>
<p><b>២. នីតិវិធីនៃការដំឡើង</b></p>
<p>(១) បើឧបករណ៍ដែលត្រូវដំឡើងនៅក្នុងមន្ទីរពេទ្យជាឧបករណ៍ថ្មី វាគួរតែដំឡើងដោយអ្នកផ្គត់ផ្គង់ឧបករណ៍នៅចំពោះមុខអ្នកបច្ចេកទេសថែទាំឧបករណ៍បរិក្ខារពេទ្យ ។</p> <p>(២) បន្ទាប់ពីដំឡើងចប់ អ្នកបច្ចេកទេសថែទាំឧបករណ៍បរិក្ខារពេទ្យត្រូវពិនិត្យឡើងវិញអំពី</p>

<p>ដំណើរការរបស់ឧបករណ៍ និងសមាសភាពផ្សំដែលមានរៀបរាប់ក្នុងកិច្ចសន្យា ។</p>
<p><b>៣. នីតិវិធីនៃការធ្វើតេស្តមុខងារឧបករណ៍</b></p>
<p>(១) អ្នកបច្ចេកទេសថែទាំឧបករណ៍បរិក្ខារពេទ្យ ជាមួយអ្នកផ្គត់ផ្គង់ឧបករណ៍ (ឬអ្នកតំណាង) តម្រូវឲ្យត្រួតពិនិត្យរាល់មុខងារឧបករណ៍ទាំងអស់ ។ ប្រសិនបើវាមិនដំណើរការ ត្រូវផ្លាស់ប្តូរឧបករណ៍ថ្មី ។ ប្រសិនបើការធ្វើតេស្តដំណើរការត្រូវការចំណេះដឹងផ្នែកវេជ្ជសាស្ត្រ ដើម្បីធ្វើការវាយតម្លៃឲ្យបានសមស្រប បុគ្គលិកវេជ្ជសាស្ត្រនៅក្នុងមន្ទីរពេទ្យក៏ត្រូវចូលរួមធ្វើតេស្តផងដែរ ។</p> <p>(២) ប្រសិនបើមានបញ្ហាផ្សេងៗពេលកំពុងធ្វើតេស្តមុខងារ អ្នកបច្ចេកទេសថែទាំឧបករណ៍បរិក្ខារពេទ្យគួរតែទាក់ទងជាមួយក្រុមការងារគ្រប់គ្រងឧបករណ៍បរិក្ខារពេទ្យនៃមន្ទីរពេទ្យបង្អែកកម្រិត៣ ឈានមុខដើម្បីជួយគាំទ្រ និងអភិបាល ។</p>
<p><b>៤. នីតិវិធីនៃការបណ្តុះបណ្តាលអ្នកប្រើប្រាស់</b></p>
<p>(១) អ្នកបច្ចេកទេសថែទាំឧបករណ៍បរិក្ខារពេទ្យត្រូវកត់ត្រាក្នុងទម្រង់២-៤ នូវព័ត៌មានពាក់ព័ន្ធដូចជា ថ្ងៃ ខែ ឆ្នាំនៃការបណ្តុះបណ្តាល រយៈពេលបណ្តុះបណ្តាល ឈ្មោះអ្នកចូលរួម និងសង្ខេបខ្លឹមសារនៃការបណ្តុះបណ្តាល ព្រមទាំងការវាយតម្លៃគ្រូបណ្តុះបណ្តាល ។</p> <p>(២) អ្នកបច្ចេកទេសថែទាំឧបករណ៍បរិក្ខារពេទ្យគួរជំរុញអ្នកប្រើប្រាស់ឧបករណ៍បរិក្ខារពេទ្យឲ្យចូលរួមបណ្តុះបណ្តាលតាមលទ្ធភាពដែលអាចធ្វើបាន ។</p> <p>(៣) ប្រសិនបើមានបញ្ហាផ្សេងៗ ត្រូវកត់ត្រាទុកក្នុងទម្រង់២-៤ ។</p>
<p><b>៥. នីតិវិធីនៃការបណ្តុះបណ្តាលពីរបៀបថែទាំ</b></p>
<p>(១) ប្រសិនបើអ្នកផ្គត់ផ្គង់ឧបករណ៍បរិក្ខារពេទ្យបណ្តុះបណ្តាលពីរបៀបថែទាំ អ្នកបច្ចេកទេសថែទាំឧបករណ៍បរិក្ខារពេទ្យត្រូវកត់ត្រាវគ្គបណ្តុះបណ្តាលនេះក្នុងទម្រង់២-4 ។</p> <p>(២) ដោយមានការសហការជាមួយក្រុមការងារគ្រប់គ្រងឧបករណ៍បរិក្ខារពេទ្យនៃមន្ទីរពេទ្យបង្អែកកម្រិត៣ ឈានមុខ អ្នកបច្ចេកទេសថែទាំឧបករណ៍បរិក្ខារពេទ្យត្រូវរៀបចំវគ្គបណ្តុះបណ្តាលអំពីរបៀបថែទាំឧបករណ៍ដល់អ្នកប្រើប្រាស់ឧបករណ៍ប្រសិនបើគ្មានការរៀបចំដោយអ្នកផ្គត់ផ្គង់ឧបករណ៍បរិក្ខារពេទ្យ ។</p>
<p><b>៦. បន្ទាប់ពីការដំឡើងឧបករណ៍</b></p>
<p>(១) អ្នកបច្ចេកទេសថែទាំឧបករណ៍បរិក្ខារពេទ្យ ត្រូវបញ្ចប់ការបំពេញទម្រង់២-៤ ឲ្យបានត្រឹមត្រូវ ។</p> <p>(២) ថតចម្លងទម្រង់ព័ត៌មាននៃឧបករណ៍បរិក្ខារពេទ្យដែលបានបំពេញរួចមួយច្បាប់ រក្សាទុក</p>

ដោយក្រុមការងារគ្រប់គ្រងឧបករណ៍បរិក្ខារពេទ្យ ។  
 (៣) ច្បាប់ដើមនៃទម្រង់នេះដែលបានបំពេញរួចរាល់ ត្រូវផ្ញើជូនមន្ទីរពេទ្យបង្អែកកម្រិត៣  
 ឈានមុខ បន្ទាប់ពីការវាយតម្លៃរបស់ប្រធានមន្ទីរពេទ្យ ។

**សំគាល់:** អ្នកបច្ចេកទេសថែទាំឧបករណ៍បរិក្ខារពេទ្យជាអ្នកទទួលខុសត្រូវលើ  
 សកម្មភាពទាំងនេះក្រោមការអភិបាលរបស់ប្រធានគ្រប់គ្រងឧបករណ៍បរិក្ខារពេទ្យ ។

**៣) ការបំពេញទម្រង់២-៤: ព័ត៌មាននៃឧបករណ៍បរិក្ខារពេទ្យ**

នៅពេលដែលមន្ទីរពេទ្យទទួលឧបករណ៍បរិក្ខារពេទ្យ អ្នកបច្ចេកទេសថែទាំ  
 ឧបករណ៍បរិក្ខារពេទ្យ ត្រូវបំពេញទិន្នន័យ និងព័ត៌មានទាក់ទងនឹងឧបករណ៍បរិក្ខារ  
 ពេទ្យក្នុងទម្រង់២-៤ តាមការណែនាំដូចខាងក្រោម ។ ការណែនាំលំអិតទាក់ទងនឹង  
 ការបំពេញទម្រង់២-៤ មានរៀបរាប់ខាងលើត្រង់ចំនុច “ការពិនិត្យទទួល និង  
 ការដំឡើងឧបករណ៍បរិក្ខារពេទ្យ” ។

<sup>3</sup> លេខ ID រៀបចំដោយក្រុមការងារគ្រប់គ្រងឧបករណ៍បរិក្ខារពេទ្យ ហើយលេខនោះត្រូវចាប់ផ្តើមដោយអក្សរកាត់ចំនួនពីរខ្ទង់កំណត់ដោយ  
 ការិយាល័យសេវាមន្ទីរពេទ្យនិងជីវិតស្វកម្ម ។ ឧទាហរណ៍ SR-001 ។

**តារាង៤.៣: ទម្រង់២-៤ ព័ត៌មាននៃឧបករណ៍បរិក្ខារពេទ្យ**

<b>នីតិវិធីនៃការបំពេញ</b>
(១) អ្នកបច្ចេកទេសថែទាំឧបករណ៍បរិក្ខារពេទ្យ ត្រូវបំពេញព័ត៌មានទាំងឡាយទាក់ទងនឹង ឧបករណ៍បរិក្ខារពេទ្យក្នុងទម្រង់២-៤ ឲ្យបានត្រឹមត្រូវ ។

- (២) ទម្រង់២-៤ នេះត្រូវបំពេញសម្រាប់ឧបករណ៍បរិក្ខារពេទ្យដែលមានស្រាប់ និងឧបករណ៍បរិក្ខារពេទ្យដែលទើបនឹងដំឡើងថ្មី ។ ដូច្នោះ រាល់ឧបករណ៍បរិក្ខារពេទ្យទាំងអស់ដែលមាននៅក្នុងមន្ទីរពេទ្យត្រូវមានក្នុងទម្រង់២-៤ ។
- (៣) បន្ទាប់ពីបំពេញទម្រង់២-៤ រួចហើយត្រូវបញ្ជូនទៅដៃគូអនុវត្តពាក់ព័ន្ធនានាបន្ទាប់ពីការវាយតម្លៃរបស់ប្រធានគ្រប់គ្រងឧបករណ៍បរិក្ខារពេទ្យ និងប្រធានមន្ទីរពេទ្យ ។
- (៤) ឯកសារថតចម្លងមួយច្បាប់ត្រូវរក្សាទុកដោយក្រុមការងារគ្រប់គ្រងឧបករណ៍បរិក្ខារពេទ្យ។

**កាលវិភាគនៃការបញ្ជូនរបាយការណ៍**

២ដង ក្នុង១ឆ្នាំ (ក្នុងអាទិត្យទី ៤ នៃខែមេសា និង ខែតុលា)

**សំគាល់:** អ្នកបច្ចេកទេសថែទាំឧបករណ៍បរិក្ខារពេទ្យជាអ្នកទទួលខុសត្រូវលើសកម្មភាពទាំងនេះក្រោមការអភិបាលរបស់ប្រធានគ្រប់គ្រងឧបករណ៍បរិក្ខារពេទ្យ ។

**៤) ការបំពេញ និងស្រង់ស្ថានភាពឧបករណ៍បរិក្ខារពេទ្យចូលក្នុងទម្រង់៣-២: បញ្ជីត្រួតពិនិត្យតាមដានស្ថានភាពរបស់ឧបករណ៍បរិក្ខារពេទ្យ**

ឧបករណ៍បរិក្ខារពេទ្យទាំងអស់ដែលមានក្នុងមន្ទីរពេទ្យត្រូវត្រួតពិនិត្យស្ថានភាពដំណើរការ និងស្ថានភាពប្រើប្រាស់របស់វាឲ្យបានយ៉ាងតិច ២ដងក្នុងមួយឆ្នាំ ។ លទ្ធផលនៃការត្រួតពិនិត្យត្រូវរៀបរាប់ក្នុងរបាយការណ៍សកម្មភាពគ្រប់គ្រងឧបករណ៍បរិក្ខារពេទ្យ ។ បន្ទាប់ពីត្រួតពិនិត្យរួច បុគ្គលិកទទួលបន្ទុកការងារគ្រប់គ្រងឧបករណ៍បរិក្ខារពេទ្យ ត្រូវបំពេញទិន្នន័យស្ថានភាពឧបករណ៍បរិក្ខារពេទ្យដែលបែងចែកជា២ស្ថានភាព ។ មួយគឺជាស្ថានភាពដំណើរការដែលមានបែងចែកជាបួនប្រភេទរួមមាន A: ល្អ B: មធ្យម C: ខូច និង D: មិនដឹង ។ មួយទៀតគឺជាស្ថានភាពប្រើប្រាស់ដែលរួមមាន a: ប្រើរាល់ថ្ងៃ b: ប្រើម្តងម្កាល c: មិនប្រើ និង d: មិនដឹង (សូមយោងទៅជំពូកទី២: និយមន័យ) ។

**តារាង ៤.៤: ទម្រង់៣-២: បញ្ជីត្រួតពិនិត្យតាមដានស្ថានភាពរបស់ឧបករណ៍បរិក្ខារពេទ្យ**

<b>នីតិវិធីនៃការបំពេញ</b>
(១) អ្នកបច្ចេកទេសថែទាំឧបករណ៍បរិក្ខារពេទ្យ ត្រូវបំពេញព័ត៌មានឧបករណ៍ក្នុងទម្រង់៣-២ ឲ្យបានត្រឹមត្រូវ ។

- (២) ទម្រង់៣-២ សម្រាប់វាយតម្លៃស្ថានភាពដំណើរការ និងស្ថានភាពប្រើប្រាស់ ។
- (៣) បើសិនជាកម្រិតច្រើន ខែ ឆ្នាំផលិតនៅលើស្លាកនៃតួឧបករណ៍បរិក្ខារពេទ្យ ត្រូវបំពេញវា នៅក្នុងទម្រង់៣-២ ។
- (៤) បន្ទាប់ពីបំពេញទម្រង់៣-២ រួចប្រធានគ្រប់គ្រងឧបករណ៍បរិក្ខារពេទ្យ ត្រូវធ្វើទម្រង់នេះ ជូនដៃគូអនុវត្តដែលពាក់ព័ន្ធបន្ទាប់ពីការវាយតម្លៃរបស់ប្រធានមន្ទីរពេទ្យ ។
- (៥) ឯកសារថតចម្លងមួយច្បាប់ត្រូវរក្សាទុកដោយក្រុមការងារគ្រប់គ្រងឧបករណ៍បរិក្ខារ ពេទ្យ ។

**កាលវិភាគនៃការបញ្ជូនរបាយការណ៍**

២ដង ក្នុង១ឆ្នាំ (ក្នុងអាទិត្យទី ៤ នៃខែមេសា និង ខែតុលា)

**សំគាល់:** អ្នកបច្ចេកទេសថែទាំឧបករណ៍បរិក្ខារពេទ្យជាអ្នកទទួលខុសត្រូវលើ សកម្មភាពទាំងនេះក្រោមការអភិបាលរបស់ប្រធានគ្រប់គ្រងឧបករណ៍បរិក្ខារពេទ្យ ។

**៥) ការបំពេញ និងស្រង់ស្ថានភាពឧបករណ៍បរិក្ខារពេទ្យចូលក្នុងទម្រង់៣-៣:របាយ ការណ៍ការថែទាំឧបករណ៍បរិក្ខារពេទ្យ**

ផ្អែកតាមព័ត៌មានពីទម្រង់៣-២ អ្នកបច្ចេកទេសថែទាំឧបករណ៍បរិក្ខារពេទ្យត្រូវ បំពេញទម្រង់៣-៣ ។ គាត់ត្រូវបំពេញទិន្នន័យ និងព័ត៌មានឧបករណ៍បរិក្ខារពេទ្យក្នុង ទម្រង់៣-៣ តាមការណែនាំដូចខាងក្រោម ៖

**តារាង៤.៥: ទម្រង់៣-៣: របាយការណ៍ការថែទាំឧបករណ៍បរិក្ខារពេទ្យ**

**នីតិវិធីនៃការបំពេញ**

- (១) អ្នកបច្ចេកទេសថែទាំឧបករណ៍បរិក្ខារពេទ្យត្រូវបំពេញទម្រង់៣-៣ ឲ្យបានត្រឹមត្រូវ ។
- (២) ប្រធានគ្រប់គ្រងឧបករណ៍បរិក្ខារពេទ្យអាចបំពេញទម្រង់១-២ របាយការណ៍ការងារគ្រប់គ្រងឧបករណ៍បរិក្ខារពេទ្យដោយផ្អែកតាមព័ត៌មានពីទម្រង់៣-៣ ។
- (៣) បន្ទាប់ពីបំពេញទម្រង់៣-៣ រួច អ្នកបច្ចេកទេសថែទាំឧបករណ៍បរិក្ខារពេទ្យត្រូវបញ្ជូនបន្តទៅដៃគូអនុវត្តពាក់ព័ន្ធបន្ទាប់ពីការវាយតម្លៃរបស់ប្រធានមន្ទីរពេទ្យ ។
- (៤) ឯកសារថតចម្លងមួយច្បាប់ត្រូវរក្សាទុកដោយក្រុមការងារគ្រប់គ្រងឧបករណ៍បរិក្ខារពេទ្យ។

**កាលវិភាគនៃការបញ្ជូនរបាយការណ៍**

២ដង ក្នុង១ឆ្នាំ (ក្នុងអាទិត្យទី ៤ នៃខែមេសា និងខែតុលា)

**សំគាល់:** អ្នកបច្ចេកទេសថែទាំឧបករណ៍បរិក្ខារពេទ្យជាអ្នកទទួលខុសត្រូវលើសកម្មភាពទាំងនេះក្រោមការអភិបាលរបស់ប្រធានគ្រប់គ្រងឧបករណ៍បរិក្ខារពេទ្យ ។

**តារាង៤.៦: ទម្រង់១-២ របាយការណ៍ការងារគ្រប់គ្រងឧបករណ៍បរិក្ខារពេទ្យ**

**នីតិវិធីនៃការបំពេញ**

- (១) ប្រធានគ្រប់គ្រងឧបករណ៍បរិក្ខារពេទ្យត្រូវបំពេញទម្រង់១-២: របាយការណ៍ការងារគ្រប់គ្រងឧបករណ៍បរិក្ខារពេទ្យ រួចផ្ញើជូនដៃគូអនុវត្តដែលពាក់ព័ន្ធបន្ទាប់ពីការវាយតម្លៃរបស់ប្រធានមន្ទីរពេទ្យ ។ ឯកសារថតចម្លងមួយច្បាប់ត្រូវរក្សាទុកក្នុងមន្ទីរពេទ្យដោយក្រុមការងារគ្រប់គ្រងឧបករណ៍បរិក្ខារពេទ្យ ។
- (២) ទម្រង់១-២ មានបំពេញព័ត៌មានដូចខាងក្រោម ៖
  - លទ្ធផលស្ថានភាពឧបករណ៍បរិក្ខារពេទ្យ (ស្ថានភាពដំណើរការ និងស្ថានភាពប្រើប្រាស់) ។
  - បញ្ហាជុំវិញផ្នែកគ្រប់គ្រង និងផ្នែកបច្ចេកទេស ។
  - មតិយោបល់អំពីសកម្មភាពរបស់បុគ្គលិកទទួលបន្ទុកការថែទាំឧបករណ៍បរិក្ខារពេទ្យ ។
  - ដំណើរការ និងសមិទ្ធផលនៃការគ្រប់គ្រងឧបករណ៍បរិក្ខារពេទ្យ ។
  - សំណើ និងមតិយោបល់ចំពោះក្រសួងសុខាភិបាល ឬក្រុមរោងជាងជាតិថែទាំជួសជុលឧបករណ៍បរិក្ខារពេទ្យ ។

**កាលវិភាគនៃការបញ្ជូនរបាយការណ៍**

២ដង ក្នុង១ឆ្នាំ (ក្នុងអាទិត្យទី ៤ នៃខែមេសា និងខែតុលា)

**សំគាល់:** ប្រធានគ្រប់គ្រងឧបករណ៍បរិក្ខារពេទ្យជាអ្នកទទួលខុសត្រូវលើសកម្មភាពនេះក្រោមការអភិបាលរបស់ប្រធានមន្ទីរពេទ្យ ។

**៦) ការបំពេញរបាយការណ៍ថែទាំជួសជុលឧបករណ៍បរិក្ខារពេទ្យ**

ចំពោះការងារថែទាំ និងជួសជុលឧបករណ៍បរិក្ខារពេទ្យតូចតាចនៅតាមមន្ទីរពេទ្យបង្អែកកម្រិត២ដែលបានជ្រើសរើសជាការទទួលខុសត្រូវរបស់អ្នកបច្ចេកទេសថែទាំឧបករណ៍បរិក្ខារពេទ្យ ។ គាត់ត្រូវទាក់ទងជាមួយក្រុមការងារគ្រប់គ្រងឧបករណ៍បរិក្ខារពេទ្យនៃមន្ទីរពេទ្យបង្អែកកម្រិត៣ ឈានមុខ ប្រសិនបើគាត់មានបញ្ហាដែលមិនអាចដោះស្រាយបាន ។ រៀងរាល់ពេលធ្វើសកម្មភាពនេះ អ្នកបច្ចេកទេសថែទាំឧបករណ៍បរិក្ខារពេទ្យត្រូវសហការជាមួយប្រធានគ្រប់គ្រងឧបករណ៍បរិក្ខារពេទ្យដើម្បីបំពេញរបាយការណ៍ថែទាំជួសជុលឧបករណ៍បរិក្ខារពេទ្យ ។

**តារាង៤.៧: របាយការណ៍ថែទាំជួសជុលឧបករណ៍បរិក្ខារពេទ្យ**

<p><b>នីតិវិធីនៃការបំពេញ</b></p>
<p>(១) អ្នកបច្ចេកទេសថែទាំឧបករណ៍បរិក្ខារពេទ្យត្រូវបំពេញរបាយការណ៍ថែទាំជួសជុលឧបករណ៍បរិក្ខារពេទ្យបានត្រឹមត្រូវ ។</p> <p>(២) របាយការណ៍នេះមានបំពេញនូវចំណុចមួយចំនួនដូចខាងក្រោម ៖</p> <ul style="list-style-type: none"> <li>- បរិយាយមូលហេតុ</li> <li>- កំហុចឧបករណ៍ដែលបានរកឃើញ</li> <li>- សកម្មភាពដែលបានបម្រើជូន</li> <li>- លទ្ធផល (សម្រេច មិនសម្រេច ផ្សេងៗ)</li> <li>- សូមបរិយាយមូលហេតុឲ្យបានច្បាស់លាស់ ប្រសិនបើមិនសម្រេច</li> <li>- សំណើសុំជួសជុល</li> <li>- ផ្សេងៗ ។</li> </ul>
<p><b>កាលវិភាគនៃការបញ្ជូនរបាយការណ៍</b></p>
<p>ទម្រង់នេះត្រូវរក្សាទុកក្នុងមន្ទីរពេទ្យដោយក្រុមការងារគ្រប់គ្រងឧបករណ៍បរិក្ខារពេទ្យ ។</p>

**សំគាល់:** អ្នកបច្ចេកទេសថែទាំឧបករណ៍បរិក្ខារពេទ្យជាអ្នកទទួលខុសត្រូវលើសកម្មភាពនេះក្រោមការអភិបាលរបស់ប្រធានគ្រប់គ្រងឧបករណ៍បរិក្ខារពេទ្យ ។

**៧) ទំនាក់ទំនងសកម្មភាពគ្រប់គ្រងឧបករណ៍បរិក្ខារពេទ្យរវាងមន្ទីរពេទ្យបង្អែកកម្រិត៣ ឈានមុខ និងមន្ទីរពេទ្យបង្អែកកម្រិត២ ដែលបានជ្រើសជ្រើស**

ក្រុមការងារគ្រប់គ្រងឧបករណ៍បរិក្ខារពេទ្យនៃមន្ទីរពេទ្យបង្អែកកម្រិត២ ដែលបានជ្រើសជ្រើសគួរតែប្រឹងប្រែងលើកកម្ពស់ការងារគ្រប់គ្រងឧបករណ៍បរិក្ខារពេទ្យក្នុងមន្ទីរពេទ្យ ។ ក្រោមបណ្តាញនេះ ក្រុមការងារគ្រប់គ្រងឧបករណ៍បរិក្ខារពេទ្យនៃមន្ទីរពេទ្យបង្អែកកម្រិត៣ ឈានមុខ នឹងផ្តល់ការណែនាំផ្នែកបច្ចេកទេស និងរដ្ឋបាលដើម្បីឲ្យការអនុវត្តការងារគ្រប់គ្រងឧបករណ៍បរិក្ខារពេទ្យក្នុងមន្ទីរពេទ្យដំណើរការបានសមស្រប ។ ប្រសិនបើមានការលំបាកផ្សេងៗដែលមិនអាចដោះស្រាយបានដោយខ្លួនឯង ក្រុមការងារគ្រប់គ្រងឧបករណ៍បរិក្ខារពេទ្យគួរទាក់ទងជាមួយក្រុមការងារគ្រប់គ្រងឧបករណ៍បរិក្ខារពេទ្យនៃមន្ទីរពេទ្យបង្អែកកម្រិត៣ឈានមុខ ដើម្បីទទួលបានការផ្តល់ប្រឹក្សា និងការណែនាំផ្នែកបច្ចេកទេសនិងរដ្ឋបាល ។ ក្នុងករណី ក្រុមការងារគ្រប់គ្រងឧបករណ៍បរិក្ខារពេទ្យនៃមន្ទីរពេទ្យបង្អែកកម្រិត៣ ឈានមុខ មិនអាចដោះស្រាយបញ្ហានេះបាន ត្រូវធ្វើការទាក់ទងជាមួយសមាជិកនៃក្រុមរោងជាងជាតិថែទាំជួសជុលឧបករណ៍បរិក្ខារពេទ្យ ។

ទំនាក់ទំនងខាងលើនឹងធ្វើឡើងតាមរយៈទូរស័ព្ទរវាងមន្ទីរពេទ្យបង្អែកកម្រិត២ ដែលបានជ្រើសជ្រើស និងមន្ទីរពេទ្យបង្អែកកម្រិត៣ ឈានមុខ ។

**(២) សកម្មភាពគាំទ្ររបស់មន្ទីរពេទ្យបង្អែកកម្រិត៣ ឈានមុខ**

ខាងក្រោមនេះជាសកម្មភាពដែលត្រូវផ្តល់ប្រឹក្សា គាំទ្រ និងអភិបាលការងារគ្រប់គ្រងឧបករណ៍បរិក្ខារពេទ្យរបស់មន្ទីរពេទ្យបង្អែកកម្រិត២ ។ ក្នុងដំណាក់កាលដំបូងនៃការអនុវត្តសាកល្បង មន្ទីរពេទ្យបង្អែកកម្រិត២នឹងទទួលបានការណែនាំតាមពេលកំណត់អំពីការគ្រប់គ្រងឧបករណ៍បរិក្ខារពេទ្យតាមពេលកំណត់ពីសមាជិកក្រុមការងារនៃមន្ទីរពេទ្យបង្អែកកម្រិត៣ ឈានមុខ ។



- ការផ្តល់ប្រឹក្សាតាមមូលដ្ឋានរបស់ប្រធានគ្រប់គ្រងឧបករណ៍បរិក្ខារពេទ្យ ឬអនុប្រធានគ្រប់គ្រងឧបករណ៍បរិក្ខារពេទ្យទាក់ទងនឹងបញ្ហាទូទៅនៃការគ្រប់គ្រងឧបករណ៍បរិក្ខារពេទ្យ (១រូប រៀងរាល់៣ខែម្តង) ។
- ការផ្តល់ប្រឹក្សាតាមមូលដ្ឋានរបស់អ្នកបច្ចេកទេសថែទាំឧបករណ៍បរិក្ខារពេទ្យទាក់ទងនឹងបញ្ហាបច្ចេកទេសឧបករណ៍បរិក្ខារពេទ្យ (១រូប រៀងរាល់៣ខែម្តង) ។
- ក្រៅពីករណីទាំងពីរខាងលើ គឺទំនាក់ទំនងតាមទូរស័ព្ទ ។

**តារាង ៤.៨: សកម្មភាពដែលត្រូវគាំទ្រដោយមន្ទីរពេទ្យបង្អែកកម្រិត៣ ឈានមុខ**

<p><b>សកម្មភាពគាំទ្រការគ្រប់គ្រងឧបករណ៍បរិក្ខារពេទ្យមន្ទីរពេទ្យបង្អែកកម្រិត២ ដែលបានជ្រើសជ្រើស</b></p>
<p>(១) គាំទ្រការរៀបចំផែនការថវិកាប្រចាំឆ្នាំសម្រាប់ការងារគ្រប់គ្រងថែទាំឧបករណ៍បរិក្ខារពេទ្យ ។</p> <p>(២) គាំទ្រការទទួល និងការដំឡើងឧបករណ៍បរិក្ខារពេទ្យ ។</p> <p>(៣) ផ្តល់ព័ត៌មានទាក់ទងនឹងក្រុមហ៊ុនឯកជនផ្គត់ផ្គង់ឧបករណ៍បរិក្ខារពេទ្យ ។</p> <p>(៤) គាំទ្រការផ្តល់ប្រឹក្សាលើការជួសជុលតូចតាចតាមរយៈទូរស័ព្ទ និងសេវាជួសជុលជាក់ស្តែង ។</p>
<p><b>កាលវិភាគការងារ</b></p>
<p><b>(១) ផ្នែករដ្ឋបាល</b></p> <p>ប្រធានគ្រប់គ្រងឧបករណ៍បរិក្ខារពេទ្យ ឬអនុប្រធានគ្រប់គ្រងឧបករណ៍បរិក្ខារពេទ្យនឹងចុះតាមមន្ទីរពេទ្យបង្អែកកម្រិត២ រៀងរាល់ ៣ខែ ម្តង ។ សរុបមកក្នុង ១ឆ្នាំ មានការចុះតាមមូលដ្ឋានចំនួន ៤ដង ។</p> <p><b>(២) ផ្នែកបច្ចេកទេស</b></p> <p>អ្នកបច្ចេកទេសថែទាំឧបករណ៍បរិក្ខារពេទ្យនឹងចុះតាមមន្ទីរពេទ្យបង្អែកកម្រិត២ រៀងរាល់ ៣ខែ ម្តង ។ សរុបមកក្នុង ១ឆ្នាំ មានការចុះតាមមូលដ្ឋានចំនួន ៤ដង ។ អ្នកបច្ចេកទេសថែទាំឧបករណ៍បរិក្ខារពេទ្យតម្រូវឲ្យចុះតាមមន្ទីរពេទ្យបង្អែកកម្រិត២ផងដែរពេលមានការស្នើសុំតាមទូរស័ព្ទ ។</p>

**សំគាល់:** ក្រុមការងារគ្រប់គ្រងឧបករណ៍បរិក្ខារពេទ្យនៃមន្ទីរពេទ្យបង្អែកកម្រិត ៣ ឈានមុខ ទទួលខុសត្រូវលើសកម្មភាពនេះក្រោមការអភិបាលរបស់ប្រធាន មន្ទីរពេទ្យ ។

**(៣) សកម្មភាពគាំទ្ររបស់ក្រុមរោងជាងជាតិថែទាំជួសជុលឧបករណ៍បរិក្ខារពេទ្យ**

ក្រុមរោងជាងជាតិថែទាំជួសជុលឧបករណ៍បរិក្ខារពេទ្យជាអ្នកផ្តល់ប្រឹក្សា គាំទ្រ និងអភិបាលមន្ទីរពេទ្យបង្អែកកម្រិត ៣ ឈានមុខ ដើម្បីឲ្យការគ្រប់គ្រងឧបករណ៍បរិក្ខារ ពេទ្យនៃមន្ទីរពេទ្យបង្អែកកម្រិត ៣ ឈានមុខ និងមន្ទីរពេទ្យបង្អែកកម្រិត ២ ដែលបាន ជ្រើសជ្រើសដំណើរការបានសមស្រប ។ នៅដំណាក់កាលដំបូងនៃការអនុវត្តន៍បណ្តា ញគ្រប់គ្រងឧបករណ៍បរិក្ខារពេទ្យ ក្រុមរោងជាងជាតិថែទាំជួសជុលឧបករណ៍បរិក្ខារពេទ្យ ត្រូវផ្តល់ការប្រឹក្សា គាំទ្រ និងអភិបាលក្រុមការងារគ្រប់គ្រងឧបករណ៍បរិក្ខារពេទ្យនៃមន្ទីរ ពេទ្យបង្អែកកម្រិត ៣ ឈានមុខ តាមរយៈសកម្មភាពត្រួតពិនិត្យការគ្រប់គ្រងឧបករណ៍ បរិក្ខារពេទ្យ សិក្ខាសាលា និងតាមទូរស័ព្ទ ។

ប្រធានក្រុមរោងជាងជាតិថែទាំជួសជុលឧបករណ៍បរិក្ខារពេទ្យ ទទួលខុសត្រូវក្នុង ការសម្របសម្រួលជាមួយសមាជិកក្រុមនូវរាល់សកម្មភាពគាំទ្រដែលផ្តល់ដោយមន្ទីរ ពេទ្យបង្អែកកម្រិត ៣ ឈានមុខ ។

**តារាង ៤.៩: សកម្មភាពដែលត្រូវគាំទ្រដោយក្រុមរោងជាងជាតិថែទាំជួសជុលឧបករណ៍ បរិក្ខារពេទ្យ**

<p><b>(១) គាំទ្រការអភិវឌ្ឍសមត្ថភាពការងារគ្រប់គ្រងឧបករណ៍បរិក្ខារពេទ្យរបស់មន្ទីរពេទ្យបង្អែក កម្រិត ៣ ឈានមុខ</b></p> <p>ក្នុងដំណាក់កាលដំបូងនៃការអនុវត្តបណ្តាញនេះ ក្រុមរោងជាងជាតិថែទាំជួសជុល ឧបករណ៍បរិក្ខារពេទ្យផ្តល់ការណែនាំដល់ មន្ទីរពេទ្យបង្អែកកម្រិត ៣ ឈានមុខ តាមរយៈសិក្ខា សាលារំលឹកឡើងវិញ និងការចុះអភិបាលតាមដាន ។</p>
<p><b>(២) រៀបចំរបាយការណ៍វាយតម្លៃចំពោះរបាយការណ៍គ្រប់គ្រងឧបករណ៍បរិក្ខារពេទ្យរបស់មន្ទីរ ពេទ្យបង្អែកកម្រិត ២ ដែលទទួលបានពីមន្ទីរពេទ្យបង្អែកកម្រិត ៣ ឈានមុខ</b></p> <p>ក្នុងដំណាក់កាលដំបូងនៃការអនុវត្តបណ្តាញនេះ ក្រុមរោងជាងជាតិថែទាំជួសជុល ឧបករណ៍បរិក្ខារពេទ្យត្រូវរៀបចំរបាយការណ៍វាយតម្លៃសង្ខេបដោយយោងតាមទិន្នន័យ និងព័ត៌មានដែលបានប្រមូលពីមន្ទីរពេទ្យបង្អែកកម្រិត ២ ដែលបានជ្រើសជ្រើស តាមរយៈ</p>

មន្ទីរពេទ្យបង្អែកកម្រិត៣ ឈានមុខ ទាក់ទងនឹងសកម្មភាពគ្រប់គ្រងឧបករណ៍បរិក្ខារពេទ្យរបស់មន្ទីរពេទ្យបង្អែកកម្រិត២ ដែលបានជ្រើសជ្រើស ។

**(៣) បង្កើតតារាងវាយតម្លៃសកម្មភាពការងារគ្រប់គ្រងឧបករណ៍បរិក្ខារពេទ្យរបស់មន្ទីរពេទ្យបង្អែកកម្រិត៣ ឈានមុខ និងមន្ទីរពេទ្យបង្អែកកម្រិត២ ដែលបានជ្រើសជ្រើស**

ក្រុមរោងជាងជាតិថែទាំជួសជុលឧបករណ៍បរិក្ខារពេទ្យត្រូវបង្កើតតារាងវាយតម្លៃសកម្មភាពបណ្តាញគ្រប់គ្រងឧបករណ៍បរិក្ខារពេទ្យរបស់មន្ទីរពេទ្យបង្អែកកម្រិត៣ ឈានមុខ និងមន្ទីរពេទ្យបង្អែកកម្រិត២ ដែលបានជ្រើសជ្រើស ។ លទ្ធផលនៃការវាយតម្លៃនឹងបញ្ចូលក្នុងរបាយការណ៍ឆ្លើយតបដែលត្រូវធ្វើឡើង ១ឆ្នាំម្តង ។

**(៤) ផ្តល់ព័ត៌មានទាក់ទងនឹងក្រុមហ៊ុនឯកជនផ្គត់ផ្គង់ឧបករណ៍បរិក្ខារពេទ្យ**

ក្រុមរោងជាងជាតិថែទាំជួសជុលឧបករណ៍បរិក្ខារពេទ្យសហការជាមួយគម្រោង MEDEM-2 តម្រូវឲ្យកែប្រែព័ត៌មានទាក់ទងនឹងក្រុមហ៊ុនឯកជនផ្គត់ផ្គង់ឧបករណ៍បរិក្ខារពេទ្យតាមពេលកំណត់ ។ ព័ត៌មាននេះនឹងផ្ញើជូនមន្ទីរពេទ្យបង្អែកកម្រិត៣ ឈានមុខ និងមន្ទីរពេទ្យបង្អែកកម្រិត២ ដែលបានជ្រើសជ្រើស ។

**៣. ការអភិបាល និងវាយតម្លៃ**

គួរបង្កើតយន្តការសម្រាប់អភិបាល និងវាយតម្លៃស្នាដៃអនុវត្តបណ្តាញគ្រប់គ្រងឧបករណ៍បរិក្ខារពេទ្យ ។ មូលដ្ឋានសម្រាប់វាស់ស្នាដៃអនុវត្តការងារមាននៅក្នុង PDM របស់គម្រោង MEDEM-2 ។ មន្ទីរពេទ្យបង្អែកកម្រិត៣ ឈានមុខ នឹងត្រូវបានអភិបាលតាមដានជាប្រចាំដោយក្រុមរោងជាងជាតិថែទាំជួសជុលឧបករណ៍បរិក្ខារពេទ្យ ។

**តារាង៤.១០: អាំងឌីកាទ័រផ្ទៀងផ្ទាត់ និងប៉ារ៉ាម៉ែត្រ (មធ្យោបាយផ្ទៀងផ្ទាត់)**

ល.រ	អាំងឌីកាទ័រផ្ទៀងផ្ទាត់គោលបំណង	ប៉ារ៉ាម៉ែត្រ (មធ្យោបាយផ្ទៀងផ្ទាត់)
១	ពិន្ទុវាស់សមត្ថភាពផ្តល់ប្រឹក្សារបស់មន្ទីរពេទ្យបង្អែកកម្រិត៣ ឈានមុខ ដល់មន្ទីរពេទ្យបង្អែកកម្រិត២ ដែលបានជ្រើសជ្រើសមានការកើនឡើង ។	កំណត់ត្រាការត្រួតពិនិត្យមន្ទីរពេទ្យបង្អែកកម្រិត៣ឈានមុខ (នឹងបង្កើត)
២	សេចក្តីណែនាំបណ្តាញគ្រប់គ្រងឧបករណ៍បរិក្ខារពេទ្យត្រូវបានបង្កើតឡើង ហើយបណ្តាញទំនាក់ទំនងរវាងក្រុមរោង	កំណត់ត្រាការត្រួតពិនិត្យបណ្តាញគ្រប់គ្រង

	ជាងជាតិ មន្ទីរពេទ្យបង្អែកកម្រិត៣ ឈានមុខ និងមន្ទីរពេទ្យបង្អែកកម្រិត២ ដែលបានជ្រើសជ្រើស និងចាប់ផ្តើមដំណើរការពីខែ មីនា ឆ្នាំ២០១៣ ។	ឧបករណ៍បរិក្ខារពេទ្យ (នឹងបង្កើត)
៣	មន្ទីរពេទ្យបង្អែកកម្រិត២ ដែលបានជ្រើសជ្រើសផ្ញើរបាយការណ៍ការគ្រប់គ្រងឧបករណ៍បរិក្ខារពេទ្យរួមទាំងបញ្ជីសារពើភ័ណ្ឌឧបករណ៍បរិក្ខារពេទ្យមកមន្ទីរពេទ្យបង្អែកកម្រិត៣ ឈានមុខ ហើយក្រុមរោងជាងជាតិ ថែទាំជួសជុលឧបករណ៍បរិក្ខារពេទ្យប្រមូលព័ត៌មានឧបករណ៍បរិក្ខារពេទ្យនៃមន្ទីរពេទ្យនេះពីមន្ទីរពេទ្យបង្អែកកម្រិត៣ ឈានមុខ ។	របាយការណ៍គ្រប់គ្រងឧបករណ៍បរិក្ខារពេទ្យរបស់មន្ទីរពេទ្យបង្អែកកម្រិត២ ដែលបានជ្រើសជ្រើស (នឹងបង្កើត)

**V. ផែនការ**

**១. ការបណ្តុះបណ្តាល**

ជាពិសេសក្នុងដំណាក់កាលដំបូងនៃការអនុវត្តបណ្តាញនេះ ក្រុមរោងជាងជាតិថែទាំជួសជុលឧបករណ៍បរិក្ខារពេទ្យ និងមន្ទីរពេទ្យបង្អែកកម្រិត៣ ឈានមុខសហការជាមួយមន្ទីរពេទ្យបង្អែកកម្រិត២ ដែលបានជ្រើសជ្រើស ត្រូវរៀបចំ និងចូលរួមវគ្គបណ្តុះបណ្តាលតាមពេលកំណត់ដើម្បីធ្វើឲ្យប្រសើរឡើងនូវសកម្មភាពនៃការគ្រប់គ្រងឧបករណ៍បរិក្ខារពេទ្យ។ វគ្គបណ្តុះបណ្តាលទាំងនោះមានដូចខាងក្រោម ៖

- ១) ក្រុមរោងជាងជាតិថែទាំជួសជុលឧបករណ៍បរិក្ខារពេទ្យរៀបចំវគ្គ និងបើកវគ្គបណ្តុះបណ្តាលគ្រូបង្គោលសម្រាប់ក្រុមការងារគ្រប់គ្រងឧបករណ៍បរិក្ខារពេទ្យនៃមន្ទីរពេទ្យបង្អែកកម្រិត៣ ឈានមុខ ។
- ២) មន្ទីរពេទ្យបង្អែកកម្រិត៣ ឈានមុខ រៀបចំកម្មវិធី និងបើកវគ្គបណ្តុះបណ្តាលក្រុមការងារគ្រប់គ្រងឧបករណ៍បរិក្ខារពេទ្យនៃមន្ទីរពេទ្យបង្អែកកម្រិត២ ដែលបានជ្រើសជ្រើស ក្រោមការណែនាំរបស់ក្រុមរោងជាងជាតិថែទាំជួសជុលឧបករណ៍បរិក្ខារពេទ្យ។
- ៣) ក្រុមរោងជាងជាតិថែទាំជួសជុលឧបករណ៍បរិក្ខារពេទ្យត្រូវរៀបចំតារាងវាយតម្លៃសកម្មភាពបណ្តាញគ្រប់គ្រងឧបករណ៍បរិក្ខារពេទ្យនៅតាមមន្ទីរពេទ្យបង្អែកកម្រិត៣ ឈានមុខ និងមន្ទីរពេទ្យបង្អែកកម្រិត២ ដែលបានជ្រើស ដោយសហការជាមួយគម្រោង MEDEM-2។

**២. ថវិកា**

ក្នុងដំណាក់កាលដំបូងនៃការអនុវត្តន៍បណ្តាញគ្រប់គ្រងឧបករណ៍បរិក្ខារពេទ្យ (ក្នុងអំឡុងពេល ពីរឆ្នាំដំបូង) ក្រុមរោងជាងជាតិថែទាំជួសជុលឧបករណ៍បរិក្ខារពេទ្យសហការជាមួយមន្ទីរពេទ្យបង្អែកកម្រិត៣ ឈានមុខ និងមន្ទីរពេទ្យបង្អែកកម្រិត២ ដែលបានជ្រើសរើសតម្រូវឲ្យបើកកិច្ចប្រជុំរំលឹកឡើងវិញអំពីស្ថានភាពថវិកាសម្រាប់អនុវត្តបណ្តាញនេះក្នុងចំណោមក្រុមរោងជាងជាតិថែទាំជួសជុលឧបករណ៍បរិក្ខារពេទ្យ មន្ទីរសុខាភិបាលខេត្ត ការិយាល័យស្រុកប្រតិបត្តិ មន្ទីរពេទ្យបង្អែកកម្រិត៣ ឈានមុខ និងមន្ទីរពេទ្យបង្អែកកម្រិត២ ដែលបានជ្រើសរើស ។ យោងតាមលទ្ធផលនៃកិច្ចប្រជុំនេះក្រុមរោងជាងជាតិថែទាំជួសជុលឧបករណ៍បរិក្ខារពេទ្យត្រូវលើកសំណើ និងផ្តល់អនុសាសន៍ដល់ដៃគូអនុវត្តសំខាន់ៗឲ្យខិតខំពង្រឹងស្ថានភាពថវិការបស់គាត់ ។

**៣. ការរំលឹកឡើងវិញ និងការកែសម្រួល**

ក្នុងដំណាក់កាលដំបូងនៃការអនុវត្តន៍បណ្តាញគ្រប់គ្រងឧបករណ៍បរិក្ខារពេទ្យ (ក្នុងអំឡុងពេល ពីរឆ្នាំដំបូង) ក្រុមរោងជាងជាតិថែទាំជួសជុលឧបករណ៍បរិក្ខារពេទ្យសហការជាមួយមន្ទីរពេទ្យបង្អែកកម្រិត៣ ឈានមុខ និងមន្ទីរពេទ្យបង្អែកកម្រិត២ ដែលបានជ្រើសរើសតម្រូវឲ្យរៀបចំកិច្ចប្រជុំរំលឹកឡើងវិញអំពីខ្លឹមសារនៅក្នុងសេចក្តីណែនាំនេះដើម្បីធ្វើឲ្យប្រព័ន្ធនេះមានភាពល្អប្រសើរឡើង ។ យោងតាមលទ្ធផលនៃកិច្ចប្រជុំនេះ ក្រុមរោងជាងជាតិថែទាំជួសជុលឧបករណ៍បរិក្ខារពេទ្យត្រូវធ្វើការកែសម្រួលខ្លឹមសារនៃសេចក្តីណែនាំនេះ ។

**៤. កាលវិភាគសម្រាប់ការអនុវត្ត**

រូបភាព ៥.១ ការរៀបចំកាលវិភាគសម្រាប់អនុវត្តសកម្មភាពបណ្តាញគ្រប់គ្រងឧបករណ៍បរិក្ខារពេទ្យ ។ ដៃគូអនុវត្តទាំងអស់ត្រូវអនុវត្តតាមកាលវិភាគដែលបានគ្រោងនេះ ៖

ល.រ	សកម្មភាព	ខែតុលា ២០១១				ខែវិច្ឆិកា ២០១១					ខែធ្នូ ២០១១					ខែមករា ២០១២	
		2-W	3-W	4-W	5-W	1-W	2-W	3-W	4-W	5-W	1-W	2-W	3-W	4-W	5-W	1-W	2-W
		2-8	9-15	16-22	23-29	1-5	6-12	13-19	20-26	27-30	1-3	4-10	11-17	18-24	25-31	1-7	8-14
I	ផ្សព្វផ្សាយសេចក្តីណែនាំសម្រាប់អនុវត្តបណ្តាញសាកល្បងដោយក្រុមរោងជាងជាតិថែទាំជួសជុលឧបករណ៍បរិក្ខារពេទ្យ																
	- ចែកជូនអង្គការក្រសួងសុខាភិបាលដែលពាក់ព័ន្ធ																
II	ការរៀបចំវគ្គបណ្តុះបណ្តាល																
	(1) ដោយក្រុមរោងជាងជាតិ																
	- កំណត់ទីកន្លែងបើកវគ្គបណ្តុះបណ្តាលមួយក្នុងចំណោមមន្ទីរពេទ្យបង្អែកកម្រិត៣ ឈានមុខចំនួន ៥																
	- រៀបចំកាលវិភាគវគ្គបណ្តុះបណ្តាលមន្ទីរពេទ្យបង្អែកកម្រិត៣ ឈានមុខ និងមន្ទីរពេទ្យបង្អែកកម្រិត២ ដែលបានជ្រើសរើស																
	- រៀបចំបន្ទប់បើកវគ្គបណ្តុះបណ្តាលនៅទីកន្លែងដែលបានជ្រើសរើស																
	- រៀបចំគោលគំនិតសង្ខេបទាក់ទងនឹងការបើកអង្គសិក្ខាសាលានិងបញ្ជាក់បន្ថែមអំពីកាលវិភាគ																
	- ផ្ញើលិខិតអញ្ជើញទៅមន្ទីរពេទ្យគោលដៅ (មន្ទីរពេទ្យបង្អែកកម្រិត៣ឈានមុខ និងមន្ទីរពេទ្យបង្អែកកម្រិត២)																
	- រៀបចំ និងសម្របសម្រួលរកគណនេយ្យបង្កើតក្នុងពីបើកវគ្គ																
	(2) គាំទ្រដោយគម្រោង MEDEM 2 (លោក ណូហ្សាតិ)																
	- រំលឹកឡើងវិញអំពីដំណើរការសកម្មភាពរបស់គម្រោង និងប្រមូលព័ត៌មាន -ល-																
	- ជួយរៀបចំឯកសារសម្រាប់វគ្គបណ្តុះបណ្តាលគ្រូបង្គោល																
III	ការបើកវគ្គបណ្តុះបណ្តាល																



## **ឧបសម្ព័ន្ធ**

ទម្រង់របាយការណ៍ទាក់ទងនឹងសកម្មភាពគ្រប់គ្រងឧបករណ៍បរិក្ខារពេទ្យ ដែលត្រូវបំពេញដោយមន្ទីរពេទ្យបង្អែកកម្រិត២មានដូចខាងក្រោម ៖

- ១. ទម្រង់១-២: របាយការណ៍ការងារគ្រប់គ្រងឧបករណ៍បរិក្ខារពេទ្យ
- ២. ទម្រង់២-៤: ព័ត៌មាននៃឧបករណ៍បរិក្ខារពេទ្យ
- ៣. ទម្រង់៣-២: បញ្ជីត្រួតពិនិត្យតាមដានស្ថានភាពរបស់ឧបករណ៍បរិក្ខារពេទ្យ
- ៤. ទម្រង់៣-៣: របាយការណ៍ការថែទាំឧបករណ៍បរិក្ខារពេទ្យ
- ៥. របាយការណ៍សកម្មភាពការងារថែទាំឧបករណ៍បរិក្ខារពេទ្យ (រក្សាទុកនៅមន្ទីរពេទ្យបង្អែកកម្រិត២)



**ឧបសម្ព័ន្ធ-១**

**ទម្រង់១-២ របាយការណ៍ការងារគ្រប់គ្រងឧបករណ៍បរិក្ខារពេទ្យ (ប្រធាន គ្រប់គ្រងឧបករណ៍បរិក្ខារពេទ្យ)**

Form-1-2 ME Management Report (ME Manager)

របាយការណ៍សម្រាប់ឆ្នាំ: \_\_\_\_\_

ឆ្នាំ		ថ្ងៃ ខែ	
ឈ្មោះមន្ទីរពេទ្យ		ឈ្មោះ និងហត្ថលេខា	
ឈ្មោះទេស		តួនាទី	

**1. លទ្ធផលនៃស្ថានភាពឧបករណ៍បរិក្ខារពេទ្យ**

	ស្ថានភាពដំណើរការ				ចំនួនសរុប	ស្ថានភាពប្រើប្រាស់			
	ល្អ	មធ្យម	អន់	មិនដឹង		ប្រើប្រាស់រួច	ប្រើប្រាស់មិនរួច	មិនប្រើ	មិនដឹង
ចំនួនសរុប									
ភាគរយ (%)									
អាំងតិកាទីវ	%				អាំងតិកាទីវ	%			

(ឧប្បទានទិន្នន័យពីទម្រង់៣-៣)

**2. បញ្ហាជុំវិញផ្នែកគ្រប់គ្រង និងផ្នែកបច្ចេកទេស**

ផ្នែកគ្រប់គ្រង	
ផ្នែកបច្ចេកទេស	

**3. មតិយោបល់អំពីសកម្មភាពរបស់អ្នកបច្ចេកទេសថែទាំឧបករណ៍បរិក្ខារពេទ្យ**

គុណភាពការងារ		
រឹកចម្រើន	គ្មានប្រែប្រួល	ថយចុះ
មូលហេតុ និងយោបល់:		

**4. ដំណើរការ និងសមិទ្ធផលនៃការគ្រប់គ្រងឧបករណ៍បរិក្ខារពេទ្យ**

គុណភាពការងារ		
រីកចម្រើន	គ្មានប្រែប្រួល	ថយចុះ
មូលហេតុ និងយោបល់:		

**5. សំណើ និងមតិយោបល់ចំពោះក្រសួងសុខាភិបាល ឬក្រុមរោងជាងជាតិថែទាំជួសជុលឧបករណ៍បរិក្ខារពេទ្យ**

ឧបសម្ព័ន្ធ-២

ទម្រង់២-៤

ព័ត៌មាននៃឧបករណ៍បរិក្ខារពេទ្យ (អ្នកបច្ចេកទេសថែទាំ  
ឧបករណ៍បរិក្ខារពេទ្យ)

Form-2-4

ME Information Sheet (ME Technician)

លេខរៀង: \_\_\_\_\_

ឈ្មោះមន្ទីរពេទ្យ: \_\_\_\_\_

លេខ ID		ថ្ងៃ ខែ ឆ្នាំជំឿន	/ /
ឈ្មោះផ្នែក			
កាលបរិច្ឆេទការត្រួតពិនិត្យ	ត្រួតពិនិត្យដោយ: (ឈ្មោះ និងហត្ថលេខារបស់ MET)		
កាលបរិច្ឆេទការយល់ព្រម	យល់ព្រមដោយ: (ឈ្មោះ និងហត្ថលេខារបស់ MEM)		

ឈ្មោះឧបករណ៍បរិក្ខារពេទ្យ			
ឈ្មោះឧបករណ៍បរិក្ខារពេទ្យ (ជាភាសាខ្មែរ)			
រោងចក្រផលិត		ម៉ូដែល	
លេខសេរី		តម្លៃ (US\$)	
ឆ្នាំផលិត		កាលបរិច្ឆេទផុតធានារ៉ាប់រង	

ការផ្គត់ផ្គង់ថាមពល	តង់ស្យុង	100 / 110 / 120 / 220 / 230 / 240 V AC
	ប្រេកង់ស៍	50 / 60 Hz
	ហ្វា	1 ហ្វា / 3 ហ្វា
	ថាមពលប្រើប្រាស់	W / A

ឯកសារណែនាំ	របៀបប្រើប្រាស់	ខ្មែរ / អង់គ្លេស / ផ្សេងៗ
	សេវាកម្ម	ខ្មែរ / អង់គ្លេស / ផ្សេងៗ
	ឈ្មោះអ្នករក្សាទុកឯកសារណែនាំ	

គ្រឿងបន្លាស់បន្សំ (Accessories)	ម៉ូដែល	ព័ត៌មានលំអិត	តម្លៃ (US\$)	ចំនួន

គ្រឿងប្រើប្រាស់ប្រចាំថ្ងៃ (Consumables)	ម៉ូដែល	ព័ត៌មានលំអិត	តម្លៃ (US\$)	ចំនួន

ការធ្វើតេស្តមុខងារ ឧបករណ៍	ល្អ / មធ្យម / អន់ / មិនដឹង
	យោបល់ផ្សេងៗ (លើកលែងតែក្នុងករណី "ល្អ"):
អ្នកត្រួតពិនិត្យ	

ឈ្មោះក្រុមហ៊ុនផ្គត់ផ្គង់ក្នុងស្រុក				
ឈ្មោះអ្នកទទួលបន្ទុក				
អាសយដ្ឋានក្រុមហ៊ុនផ្គត់ផ្គង់ក្នុង ស្រុក	ទូរស័ព្ទ		ទូរសារ	

អ្នកផ្គត់ផ្គង់	
----------------	--

កំណត់ត្រាការបណ្តុះបណ្តាលអ្នកប្រើប្រាស់				
កាលបរិច្ឆេទ	សមាសភាពចូលរួម	ខ្លឹមសារនៃការបណ្តុះបណ្តាល	បណ្តុះបណ្តាលដោយ	សំគាល់

កំណត់ត្រាការបណ្តុះបណ្តាលការថែទាំ				
កាលបរិច្ឆេទ	សមាសភាពចូលរួម	ខ្លឹមសារនៃការបណ្តុះបណ្តាល	បណ្តុះបណ្តាលដោយ	សំគាល់

កាលបរិច្ឆេទសុំជម្រះបញ្ជីឧបករណ៍	
--------------------------------	--

សំគាល់:	
---------	--

ឧបសម្ព័ន្ធ-៣

ទម្រង់៣-២ បញ្ជីត្រួតពិនិត្យតាមដានស្ថានភាពរបស់ឧបករណ៍បរិក្ខារពេទ្យ  
(អ្នកបច្ចេកទេសថែទាំឧបករណ៍បរិក្ខារពេទ្យ)

Form 3-2 ME Monitoring Sheet (ME Technician)

បរិច្ឆេទត្រួតពិនិត្យ:

ឈ្មោះអ្នកត្រួតពិនិត្យ:

លរ	ផ្នែក	លេខ ID	ឈ្មោះទូទៅជាភាសាអង់គ្លេស	ឈ្មោះទូទៅជាភាសាខ្មែរ	ឈ្មោះម៉ូដែល	លេខសេរី	រោងចក្រផលិត	ថ្ងៃខែឆ្នាំ ផលិត	ថ្ងៃខែឆ្នាំ ដំឡើង	អ្នកផ្តល់ជំនួយ	ស្ថានភាព	
											ដំណើរការ	ប្រើប្រាស់

ស្ថានភាពដំណើរការ : A ល្អ B មធ្យម C អន់ D មិនដឹង

ស្ថានភាពប្រើប្រាស់ : a ប្រើប្រាស់រាល់ថ្ងៃ b ប្រើម្តងម្កាល c មិនប្រើ d មិនដឹង

**ឧបសម្ព័ន្ធ-៤**

**ទម្រង់ ៣-៣ របាយការណ៍ការថែទាំឧបករណ៍បរិក្ខារពេទ្យ (អ្នកបច្ចេកទេសថែទាំឧបករណ៍បរិក្ខារពេទ្យ)**

**Form 3-3 ME Maintenance Report (ME Technician)**

ឆ្នាំ		ថ្ងៃទី ខែ	
ឈ្មោះមន្ទីរពេទ្យ		ឈ្មោះ និងហត្ថលេខា	
ឈ្មោះខេត្ត		ភូមិភាគ	

**១. លទ្ធផលស្ថានភាពឧបករណ៍បរិក្ខារពេទ្យ (តាមផ្នែក)**

លរ	ផ្នែក-សាល	ចំនួនឧបករណ៍ក្នុងស្ថានភាពដំណើរការ				ចំនួនសរុប	ចំនួនឧបករណ៍ក្នុងស្ថានភាពប្រើប្រាស់			
		ល្អ	មធ្យម	អន់	មិនដឹង		រាល់ថ្ងៃ	ម្តងម្កាល	មិនប្រើ	មិនដឹង
១	ពិគ្រោះជំងឺក្រៅ									
២	សេវាព្យាបាលមាត់ធ្មេញ									
៣	សង្គ្រោះបន្ទាន់ / ប្រពោធនកម្ម									
៤	ពិនិត្យព្យាបាលកុមារ									
៥	ជំងឺទូទៅ និងមនុស្សចាស់									
៦	សល្យសាស្ត្រ									
៧	រកកាត់ និងដាក់ថ្នាំសណ្តាំ									
៨	សម្ភព និងពេទ្យស្ត្រី									
៩	ជំងឺឆ្លង: HIV/AIDS. របេង គ្រុនចាញ់									
១០	ចក្ខុភោគ									
១១	ជំងឺត្រចៀក ច្រមុះ បំពង់ក									
១២	ថែទាំ និងព្យាបាលជំងឺសើស្បែក									
១៣	សេវាសុខភាពផ្លូវចិត្ត									
១៤	មន្ទីរពិសោធន៍ និងបន្ទប់ផ្តល់ ឈាម									
១៥	ឱសថស្ថាន									
១៦	វិទ្យុសាស្ត្រ និងអេកូសាស្ត្រ									
១៧										
១៨										
១៩										
២០										
២១										
	ចំនួនសរុប									

**២. ចំនួនរបាយការណ៍សកម្មភាពការងារថែទាំឧបករណ៍បរិក្ខារពេទ្យ**

ការថែទាំទៀងទាត់	ថែទាំតាមតម្រូវការ	សរុប

៣. បញ្ជីរាយឈ្មោះឧបករណ៍បរិក្ខារពេទ្យដែលខូច (ឧបករណ៍បរិក្ខារពេទ្យមិនអាចប្រើប្រាស់បាន និងឧបករណ៍ត្រូវការអន្តរាគមន៍បន្ទាន់)

ករណីទី១: ឧបករណ៍បរិក្ខារពេទ្យមិនអាចប្រើប្រាស់បាន និងមិនប្រើសូមពិពណ៌នាស្ថានភាពដែលខូចឲ្យបានលម្អិត

ស្ថានភាពឧបករណ៍បរិក្ខារពេទ្យ	
ស្ថានភាពដំណើរការ	ស្ថានភាពប្រើប្រាស់
C (មិនល្អ)	c (មិនប្រើ)

លេខ ID	លេខយោង	ឈ្មោះ	ទីវេលា	ផ្នែក-សាល	លេខក្តីលំអិតកំរិតបញ្ជាក់ហួសរបស់ឧបករណ៍

ករណីទី២: ស្ថានភាពឧបករណ៍បរិក្ខារពេទ្យល្អ ឬមធ្យម ប៉ុន្តែមិនប្រើសូមត្រួតពិនិត្យ និងបញ្ជាក់ពីមូលហេតុដែលមិនប្រើឧបករណ៍បរិក្ខារពេទ្យទាំងនោះ

ស្ថានភាពឧបករណ៍បរិក្ខារពេទ្យ	
ស្ថានភាពដំណើរការ	ស្ថានភាពប្រើប្រាស់
A (មិនល្អ) ឬ B (មធ្យម)	c (មិនប្រើ)

លេខ ID	លេខយោង	ឈ្មោះ	ទីវេលា	ផ្នែក-សាល	លេខក្តីលំអិតកំរិតបញ្ជាក់ហួសរបស់ឧបករណ៍

ករណីទី៣: ស្ថានភាពឧបករណ៍បរិក្ខារពេទ្យ មិនដឹង និងស្ថានភាពប្រើប្រាស់ មិនដឹង ឬមិនប្រើសូមត្រួតពិនិត្យ និងស្រាវជ្រាវអំពីឧបករណ៍បរិក្ខារពេទ្យដែលមិនដឹង

ស្ថានភាពឧបករណ៍បរិក្ខារពេទ្យ	
ស្ថានភាពដំណើរការ	ស្ថានភាពប្រើប្រាស់
D (មិនដឹង)	c (មិនប្រើ) ឬ d (មិនដឹង)

លេខ ID	លេខយោង	ឈ្មោះ	ថ្ងៃផល	ផ្នែក-សាល	សេចក្តីលិខិតពីបញ្ជាក់ហូរចេញសំបកកម្រាល

**៤. មតិយោបល់របស់អ្នកបង្កើតទស្សន៍ទាយសំបកកម្រាលបញ្ជាក់**



## របាយការណ៍ថែទាំជួសជុលឧបករណ៍បរិក្ខារពេទ្យ

ឈ្មោះមន្ទីរពេទ្យ \_\_\_\_\_

កាលបរិច្ឆេទ: \_\_\_\_\_  
 លេខរៀង: \_\_\_\_\_

ឈ្មោះខេត្ត	
ផ្នែក-សាល:	
ឈ្មោះឧបករណ៍:	
លេខID :	
ឈ្មោះរោងចក្រផលិត:	
ម៉ូដែល:	
លេខស៊េរី:	
កាលបរិច្ឆេទដំឡើង:	
ប្រភេទនៃការថែទាំ:	<input type="checkbox"/> ការថែទាំទៀងទាត់ <input type="checkbox"/> ការថែទាំជាបន្ទាន់តាមសំណើសុំពីផ្នែក-សាល
បរិយាយមូលហេតុ:	
កំហូចឧបករណ៍ដែលបានរកឃើញ:	
សកម្មភាពដែលបានបំពេញ:	
លទ្ធផល:	<input type="checkbox"/> សម្រេច <input type="checkbox"/> មិនសម្រេច
ប្រសិនបើមិនសម្រេចទេ, សូមបរិយាយមូលហេតុឲ្យបានច្បាស់លាស់:	
យោបល់ / សំណើសុំជួសជុល:	

បានឃើញ និង ឯកភាព  
 ហត្ថលេខា និង ឈ្មោះប្រធានគ្រប់គ្រង  
 ឧបករណ៍បរិក្ខារពេទ្យ

បានឃើញ និង ឯកភាព  
 ហត្ថលេខា និង ឈ្មោះប្រធាន /  
 អនុប្រធានផ្នែក-សាល

ហត្ថលេខា និង ឈ្មោះអ្នកបច្ចេកទេស  
 ថែទាំឧបករណ៍បរិក្ខារពេទ្យ