

29



ក្រសួងសុខាភិបាល

លេខ: 308.អ.ប.ស/ផ.ព.ស

ព្រះរាជាណាចក្រកម្ពុជា

ជាតិ-សាសនា-ព្រះមហាក្សត្រ

~*~

ស្នើការរៀបចំ និង ការប្រព្រឹត្តទៅរបស់
មន្ទីរសុខាភិបាល ខេត្ត ក្រចេះ
លេខ: 504

ប្រកាស

ស្នើការរៀបចំ និង ការប្រព្រឹត្តទៅរបស់

មន្ទីរសុខាភិបាល ខេត្ត ក្រចេះ

រដ្ឋមន្ត្រីក្រសួងសុខាភិបាល

- បានឃើញ រដ្ឋធម្មនុញ្ញ នៃព្រះរាជាណាចក្រកម្ពុជា
- បានឃើញ ព្រះរាជក្រឹត្យចុះថ្ងៃទី ០១ ខែ ១១ ឆ្នាំ ១៩៩៣ ស្តីពីការតែងតាំងរាជរដ្ឋាភិបាល នៃព្រះរាជាណាចក្រកម្ពុជា
- បានឃើញអនុក្រឹត្យស្តីពីការរៀបចំ និង ការប្រព្រឹត្តទៅរបស់ក្រសួងសុខាភិបាល ចុះថ្ងៃទី ២២ ខែ ១០ ឆ្នាំ ១៩៩៧
- តាមសំណើរបស់អគ្គនាយកបច្ចេកទេសសុខាភិបាល
- ពិនិត្យឃើញសំណូមពរការងារចាំបាច់របស់ក្រសួង

សំរេច

ប្រការ ១ : រៀបចំបណ្តាការិយាល័យនៃមន្ទីរសុខាភិបាលខេត្ត - ក្រុង ដោយកំណត់មុខងារ និង ភារកិច្ចរបស់មន្ទីរសុខាភិបាល និងការិយាល័យនានា ។

ប្រការ ២ : ប្រគល់អោយមន្ទីរសុខាភិបាលខេត្ត-ក្រុង ដឹកនាំ និង គ្រប់គ្រងវិស័យសុខាភិបាលនៅបណ្តា ខេត្ត - ក្រុង នៃព្រះរាជាណាចក្រកម្ពុជា ។

ប្រការ ៣ : មន្ទីរសុខាភិបាលខេត្ត-ក្រុងមានមុខងារ និង ភារកិច្ចដូចតទៅ :

- កំណត់អាទិភាព រៀបចំផែនការ និង យុទ្ធសាស្ត្រសំរាប់អនុវត្តគោលនយោបាយជាតិ និង សេចក្តីណែនាំ របស់ក្រសួងសុខាភិបាល សំដៅលើកំពស់សុខភាព និង សុខុមាលភាពរបស់ ប្រជាពលរដ្ឋ នៅក្នុង ខេត្ត-ក្រុង នីមួយៗ ។
- ធានាគុណភាពសេវាសុខាភិបាលសាធារណៈ និង ឯកជននៅក្នុង ខេត្ត-ក្រុង ។
- អនុវត្ត តាមដាន ត្រួតពិនិត្យ និង វាយតម្លៃការងាររដ្ឋបាល បច្ចេកទេស និង នីតិក្រម វេជ្ជសាស្ត្ររបស់ការិយាល័យ និង ផ្នែក ក្រោមការគ្រប់គ្រងរបស់មន្ទីរសុខាភិបាល ស្របតាម ច្បាប់ លិខិតបទដ្ឋាន នៃព្រះរាជាណាចក្រកម្ពុជា និង ប្រកាស សេចក្តីណែនាំរបស់ ក្រសួងសុខាភិបាល ។
- សិក្សារកមធ្យោបាយនានាសំរាប់អភិវឌ្ឍន៍វិស័យសុខាភិបាលក្នុងខេត្ត-ក្រុង និង គ្រប់គ្រង បណ្តា ធនធាន បុគ្គលិក ទ្រព្យសម្បត្តិរដ្ឋ សំភារៈ ឱសថ បរិក្ខារ ថវិកា និង ព័ត៌មានដោយ សមស្របទៅនឹងប្រព័ន្ធសុខាភិបាល សាធារណៈនៅថ្នាក់ខេត្ត- ក្រុង- ស្រុក- ខ័ណ្ឌ -ឃុំ- សង្កាត់ ។
- រៀបចំកម្មវិធីបង្ការថែទាំវេជ្ជសាស្ត្រ និងលើកកម្ពស់សុខភាពសំដៅកាត់បន្ថយអត្រាឈឺ-ស្លាប់។
- សំរបស់រូល និង ប្រើប្រាស់ ធនធាននានាដោយស្របទៅតាមតំរូវការ និង ដោយទទួលបាន ទិន្នផល ល្អប្រសើរ។
- ពិនិត្យតាមដានសុវត្ថិភាពចំណីអាហារ ។

ប្រការ ៤ : អង្គការលេខរបស់មន្ទីរសុខាភិបាលខេត្ត-ក្រុង មានពីរបែបគឺ :

- ♦ អង្គការលេខសំរាប់ខេត្តដែលមានស្រុកប្រតិបត្តិតែមួយ (ឧបសម្ព័ន្ធ១)
- ♦ អង្គការលេខសំរាប់ខេត្តដែលមានស្រុកប្រតិបត្តិចាប់ពី ពីរឡើងទៅ (ឧបសម្ព័ន្ធ២)

ប្រការ ៥ : មន្ទីរសុខាភិបាលខេត្ត - ក្រុង គប្បីមានរចនាសម្ព័ន្ធដឹកនាំ និង ប្រឹក្សា បី :

- ♦ ថ្នាក់ដឹកនាំសុខាភិបាល ខេត្ត - ក្រុង
- ♦ ក្រុមប្រឹក្សាបច្ចេកទេសសុខាភិបាល ខេត្ត - ក្រុង
- ♦ គណៈកម្មការសំរាប់រូលសុខាភិបាល ខេត្ត - ក្រុង

ប្រការ ៦ : - មន្ទីរសុខាភិបាលខេត្ត - ក្រុង ដឹកនាំដោយប្រធាន១រូប និង អនុប្រធាន ២ ទៅ ៣ រូបយ៉ាង ច្រើនចំពោះខេត្តដែលមានប្រជាជនច្រើន ។ ប្រធានមន្ទីរសុខាភិបាលខេត្ត - ក្រុង ជាអ្នកកំណត់ ភារកិច្ចទទួលខុសត្រូវរបស់អនុប្រធាន ដោយផ្អែកលើទំហំការងារ និង សមត្ថភាពជំនាញ ។

-ក្រុមប្រឹក្សាបច្ចេកទេសសុខាភិបាល និង គណៈកម្មការសំរេងសំរួលសុខាភិបាល ខេត្ត - ក្រុង
មានភារកិច្ចដូចបានរៀបរាប់លំអិតនៅក្នុងសេចក្តីណែនាំសំរាប់អភិវឌ្ឍន៍ស្រុកប្រតិបត្តិ ចុះថ្ងៃទី
១០ ខែ មករា ឆ្នាំ ១៩៩៨ ។

ប្រការ ៧ : ចំពោះខេត្ត-ក្រុង ដែលមានស្រុកប្រតិបត្តិតែមួយ ប្រធានមន្ទីរសុខាភិបាលខេត្ត -ក្រុង ជាប្រធាន
ការិយាល័យសុខាភិបាលស្រុកប្រតិបត្តិ ។ ការិយាល័យសុខាភិបាលស្រុកប្រតិបត្តិប្តីប្រើប្រាស់
ធនធានមនុស្ស និង សំភារៈបរិក្ខាររបស់មន្ទីរសុខាភិបាលខេត្ត - ក្រុង ផងដែរ ។ ករណីនេះ
ពុំចាំបាច់បង្កើតក្រុមប្រឹក្សាបច្ចេកទេសសុខាភិបាលស្រុកទេ ។

ប្រការ ៨ : ប្រធានមន្ទីរពេទ្យខេត្ត -ក្រុង មិនចាំបាច់ជាអនុប្រធានមន្ទីរសុខាភិបាលខេត្ត-ក្រុង ទេ ប៉ុន្តែជា
សមាជិកក្រុមប្រឹក្សាបច្ចេកទេសសុខាភិបាលខេត្ត -ក្រុង ។

- ប្រការ ៩ :** មន្ទីរសុខាភិបាលខេត្ត - ក្រុង មាន បួន ការិយាល័យ :
- ◆ ការិយាល័យបច្ចេកទេស
 - ◆ ការិយាល័យ រដ្ឋបាល - បុគ្គលិក
 - ◆ ការិយាល័យ គណនេយ្យ - ហិរញ្ញវត្ថុ
 - ◆ ការិយាល័យគ្រប់គ្រងឱសថ និង សុវត្ថិភាពចំណីអាហារ

- ប្រការ ១០:** ការិយាល័យបច្ចេកទេសទទួលបន្ទុក :
- ◆ រៀបចំ និង ដាក់អោយអនុវត្តនូវគោលនយោបាយ និង យុទ្ធសាស្ត្រសុខាភិបាលសំដៅ
ជួយដល់ផ្នែកនានាអោយមានគុណភាពទាំងផ្នែកការពារ និង ព្យាបាលជំងឺដើម្បីលើកកម្ពស់
សុខភាពប្រជាពលរដ្ឋទូទៅ ។
 - ◆ រៀបចំផែនការសុខាភិបាលខេត្ត - ក្រុង និង តាមដានលើកការអនុវត្តនៃការងារនេះ ។
 - ◆ ប្រមូលផ្តុំព័ត៌មាន - ស្ថិតិសុខាភិបាល និង វិភាគព័ត៌មាន ។
 - ◆ រៀបចំការបោះពុម្ពរបាយការណ៍ផ្សេងៗ ហើយផ្ញើរបាយការណ៍ទាំងនោះ ទៅក្រសួង
សុខាភិបាល ។
 - ◆ គ្រប់គ្រងបណ្តាភារកិច្ចសុខាភិបាលនានា ផ្អែកតាមការណែនាំរបស់ក្រសួងសុខាភិបាល ។
 - ◆ សំរេងសំរួលការងារបណ្តុះបណ្តាល និង ស្រាវជ្រាវ ។
 - ◆ សំរេងសំរួលសេវាសុខាភិបាលសាធារណៈ និង ឯកជននានា ។
 - ◆ ធ្វើការទំនាក់ទំនង និងសំរេងសំរួលជំនួយអន្តរជាតិ សំដៅធ្វើអោយរីកចំរើនវិស័យសុខាភិបាល ។
 - ◆ រៀបចំ និង ពិនិត្យបែបបទសុំលើកបិទកន្លែងពិនិត្យជំងឺឯកជន ។

ប្រការ ១១: ការិយាល័យបច្ចេកទេសដឹកនាំដោយប្រធាន ១រូប និង អនុប្រធាន ១រូប ជួយធ្វើការងារតាម ការចាំបាច់ ។

ការិយាល័យបច្ចេកទេសមាន ប្រាំ ផ្នែក :

- ◆ ផ្នែកគាំពារមាតា និង ទារក
- ◆ ផ្នែកប្រយុទ្ធនឹងជំងឺឆ្លង
- ◆ ផ្នែកលើកកម្ពស់សុខភាព
- ◆ ផ្នែកផែនការ ស្ថិតិ
- ◆ ផ្នែកបណ្តុះបណ្តាលបន្ត និង ស្រាវជ្រាវ ដោយធ្វើការសំរេបសំរួលការងារបណ្តុះបណ្តាល និង ស្រាវជ្រាវ ជាមួយផ្នែកពាក់ព័ន្ធ ។

ប្រការ ១២: ចំពោះស្ថានីយអនាម័យការពាររោគរាតត្បាត និង មជ្ឈមណ្ឌលគាំពារមាតា និង ទារកខេត្ត- ក្រុង ត្រូវប្តូរឈ្មោះទៅជា :

- ◆ ផ្នែកប្រយុទ្ធនឹងជំងឺឆ្លង
- ◆ ផ្នែកគាំពារមាតា និងទារក

ដោយប្រើប្រាស់បុគ្គលិក និងទីតាំងដែលមានស្រាប់ ។

ប្រការ ១៣: ការិយាល័យរដ្ឋបាល បុគ្គលិក ទទួលបន្ទុក :

- ◆ សំរេបសំរួលសកម្មភាពគ្រប់ផ្នែករបស់មន្ទីរសុខាភិបាល ។
- ◆ គ្រប់គ្រង និង ផ្សព្វផ្សាយឯកសារ - រដ្ឋបាលផ្សេងៗ ។
- ◆ ធានាប្រសិទ្ធភាព សុវត្ថិភាពរដ្ឋបាល និង គ្រប់គ្រងការងារសង្គម ។
- ◆ គ្រប់គ្រងមន្ត្រីសុខាភិបាលទូទាំងខេត្តដោយរៀបចំស្ថិតិបុគ្គលិក និង តារាងព័ត៌មានប្រតិបត្តិ ។
- ◆ រៀបរាប់រាល់លិខិតរដ្ឋបាលសំរាប់ការគ្រប់គ្រងអាជីព ។
- ◆ រៀបចំការងារបៀវត្សពលកម្ម ប្រាក់កំរៃ និង របបឧបត្ថម្ភគោលនយោបាយសង្គម ។
- ◆ សរុប និង ធ្វើរបាយការណ៍ការងារ និង សកម្មភាពផ្សេងៗ ។
- ◆ ទទួលខុសត្រូវតាមនីតិវិធីរដ្ឋបាល និង ថែរក្សាការពារចលនាទ្រព្យ និង អចលនទ្រព្យ ព្រមទាំងផ្តល់ព័ត៌មានដល់ការិយាល័យគណនេយ្យ និង ហិរញ្ញវត្ថុដើម្បីធ្វើគំរោងចំណាយក្នុង ការជួសជុល និង ថែរក្សាទ្រព្យសម្បត្តិទាំងនោះ ។

ប្រការ ១៤: ការិយាល័យរដ្ឋបាល បុគ្គលិក ដឹកនាំដោយប្រធាន ១រូប និង អនុប្រធាន ១ រូប ជួយធ្វើការងារ តាមការចាំបាច់ ។

ការិយាល័យនេះមានពីរ ផ្នែក :

- ◆ ផ្នែករដ្ឋបាលទូទៅ
- ◆ ផ្នែកបុគ្គលិក

ប្រការ ១៥: ការិយាល័យគណនេយ្យ និង ហិរញ្ញវត្ថុទទួលបន្ទុក :

- ◆ លើកគំរោងថវិកាចំណាយរបស់មន្ទីរសុខាភិបាល និង តាមដាន ការប្រតិបត្តិ ។
- ◆ ប្រមូលផ្តុំ និង សំរេចសំរួលជំពូកថវិកា និង ចំណាយរបស់មន្ទីរសុខាភិបាល ។
- ◆ តាមដានការគ្រប់គ្រងគណនេយ្យស្រុកប្រតិបត្តិ និងហិរញ្ញប្បទានសុខាភិបាល ។
- ◆ ប្រមូលផ្តុំគំរូវិការ ធ្វើកម្មវិធីចំណាយគ្រប់គ្រងការរៀបចំជួសជុល ទ្រព្យសំភារៈ និង បរិក្ខាររបស់មន្ទីរសុខាភិបាល ។
- ◆ គ្រប់គ្រងចលនទ្រព្យ អចលនទ្រព្យសំភារៈ និង ធ្វើបញ្ជីសារពើភ័ណ្ណ បញ្ជីសន្និធិឃ្នាំង និង ធ្វើកម្មវិធីចំណាយ។
- ◆ ធ្វើរបាយការណ៍ចំណាយផ្សេងៗ ។
- ◆ រៀបចំបញ្ជីចំណូលចំណាយ និង សាលាកប័ត្រមុខសំភារៈផ្សេងៗ ។

ប្រការ ១៦: ការិយាល័យគណនេយ្យ និង ហិរញ្ញវត្ថុដឹកនាំដោយប្រធាន ១រូប និង អនុប្រធាន ១រូប ជួយធ្វើការងារតាមការចាំបាច់ ។

ការិយាល័យនេះមានពីរផ្នែក :

- ◆ ផ្នែកគណនេយ្យ និង ហិរញ្ញវត្ថុ
- ◆ ផ្នែកសំភារៈបរិក្ខារ

ប្រការ ១៧: ការិយាល័យគ្រប់គ្រងឱសថ និង សុវត្ថិភាពចំណីអាហារទទួលបន្ទុក :

- ◆ រៀបចំផែនការអនុវត្តគោលនយោបាយជាតិ និង ពិនិត្យបែបបទស្តីពីការងារគ្រប់គ្រងឱសថ ចំណីអាហារ បរិក្ខារពេទ្យ និង គ្រឿងសំអាងដោយផ្អែកតាមការណែនាំរបស់ក្រសួង ។
- ◆ ធានាការគ្រប់គ្រង ការត្រួតពិនិត្យលើផលិតផល ការដាក់លក់លើទីផ្សារ ការប្រើប្រាស់ឱសថ និង សំភារៈពេទ្យ ។
- ◆ រៀបចំគំរោងផែនការ ព័ត៌មានវិទ្យាចាំបាច់ឱសថ និង សំភារៈបរិក្ខារពេទ្យ សំរាប់សេវាសុខាភិបាលសាធារណៈ ។
- ◆ សំរេចសំរួលការទទួលជំនួយជាឱសថ សំភារៈបរិក្ខារពេទ្យពីអង្គការនានា ។

ប្រការ ១៨: ការិយាល័យគ្រប់គ្រងឱសថ និង សុវត្ថិភាពចំណីអាហារដឹកនាំដោយប្រធាន ១រូប និង អនុប្រធាន ១រូប ជួយធ្វើការងារតាមការចាំបាច់ ។

ការិយាល័យនេះមានពីរផ្នែក :

- ♦ ផ្នែកគ្រប់គ្រងឱសថ និង សំភារៈបរិក្ខារពេទ្យ
- ♦ ផ្នែកត្រួតពិនិត្យសុវត្ថិភាពចំណីអាហារ

ប្រការ ១៩: នៅក្នុងខេត្ត -ក្រុង ដែលមានស្រុកប្រតិបត្តិចាប់ពីពីរឡើងទៅ ស្រុកប្រតិបត្តិនីមួយៗ ត្រូវមានការិយាល័យសុខាភិបាលស្រុកប្រតិបត្តិមួយដែលទទួលបន្ទុកអនុវត្ត និង សំរបសំរួលសកម្មភាពការងារនៅក្នុងស្រុកប្រតិបត្តិ ។

ប្រការ ២០: សាលាមធ្យមសិក្សាសុខាភិបាលភូមិភាគ ត្រូវនៅក្រោមការគ្រប់គ្រងរបស់មន្ទីរសុខាភិបាលខេត្ត ដែលសាលាមធ្យមសិក្សាសុខាភិបាលភូមិភាគនោះតាំងនៅ ។

ប្រការ ២១: មន្ទីរពេទ្យបង្អែកដែលជាមន្ទីរពេទ្យខេត្ត ត្រូវនៅក្រោមការគ្រប់គ្រងរបស់ស្រុកប្រតិបត្តិដែលមន្ទីរពេទ្យនោះតាំងនៅ ។

ប្រការ ២២: ការរៀបចំ និងការប្រព្រឹត្តទៅរបស់ផ្នែកនានាគឺត្រូវកំណត់ដោយមន្ទីរសុខាភិបាលខេត្ត -ក្រុង ។

ប្រការ ២៣: អគ្គនាយកបច្ចេកទេសសុខាភិបាល អគ្គនាយករដ្ឋបាល-ហិរញ្ញវត្ថុ និង ប្រធានមន្ទីរសុខាភិបាលខេត្ត - ក្រុង ត្រូវទទួលបន្ទុកអនុវត្ត ប្រកាសនេះតាមភារកិច្ចរៀងៗខ្លួន ។

ប្រការ ២៤: ប្រកាសនេះមានប្រសិទ្ធិភាពចាប់ពីថ្ងៃចុះហត្ថលេខានេះតទៅ ។

រាជធានីភ្នំពេញ, ថ្ងៃទី ២៦ ខែ មីនា ឆ្នាំ ១៩៩៨

រដ្ឋមន្ត្រីក្រសួងសុខាភិបាល

ហត្ថលេខា និង ត្រា : វេជ្ជ.ណា - ថាង

ចំណងជូន :

- អគ្គលេខាធិការរដ្ឋានរដ្ឋសភា
- ទីស្តីការគណៈរដ្ឋមន្ត្រី
- ក្រសួងមហាផ្ទៃ
- គ្រប់សាលាខេត្ត - ក្រុង
- មន្ទីរសុខាភិបាលខេត្ត - ក្រុង
- ដូចមាត្រា ២១
- ឯកសារ - កាលប្បវត្ត
- ជួយចំណងជូនស្រុកប្រតិបត្តិ

លេខ : 2515 សខ.កច

បានចំណងជូនតាមច្បាប់ដើម



ឆ្នាំ ១៩៩៨

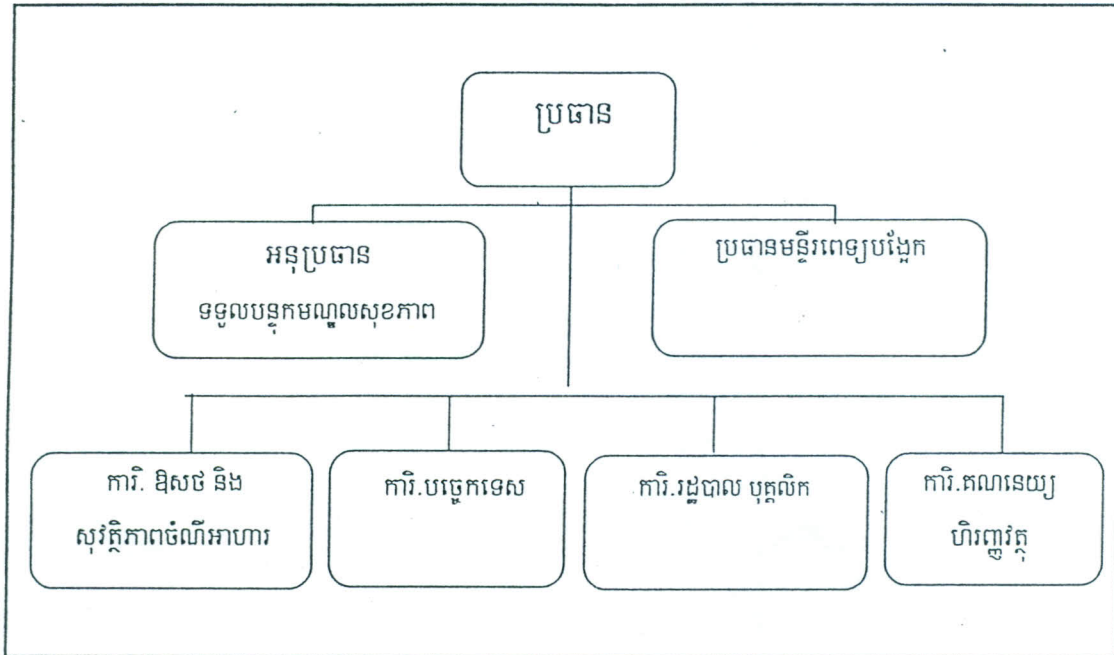
នាយករដ្ឋមន្ត្រី

ស៊ី ថ័យ វេន

ចំណងជូន :

- គ្រប់គណៈមន្ត្រី
- មន្ទីរពេទ្យខេត្ត - ក្រុង
- គ្រប់ការិយាល័យ ផ្នែកក្រោមពិវាទ
- គ្រប់ស្រុកប្រតិបត្តិ ដើម្បីអនុវត្តន៍
- ឯកសារ

អង្គការលេខមន្ទីរសុខាភិបាលខេត្ត
ឧបសម្ព័ន្ធទី១: សំរាប់ខេត្តដែលមានស្រុកប្រតិបត្តិតែមួយ

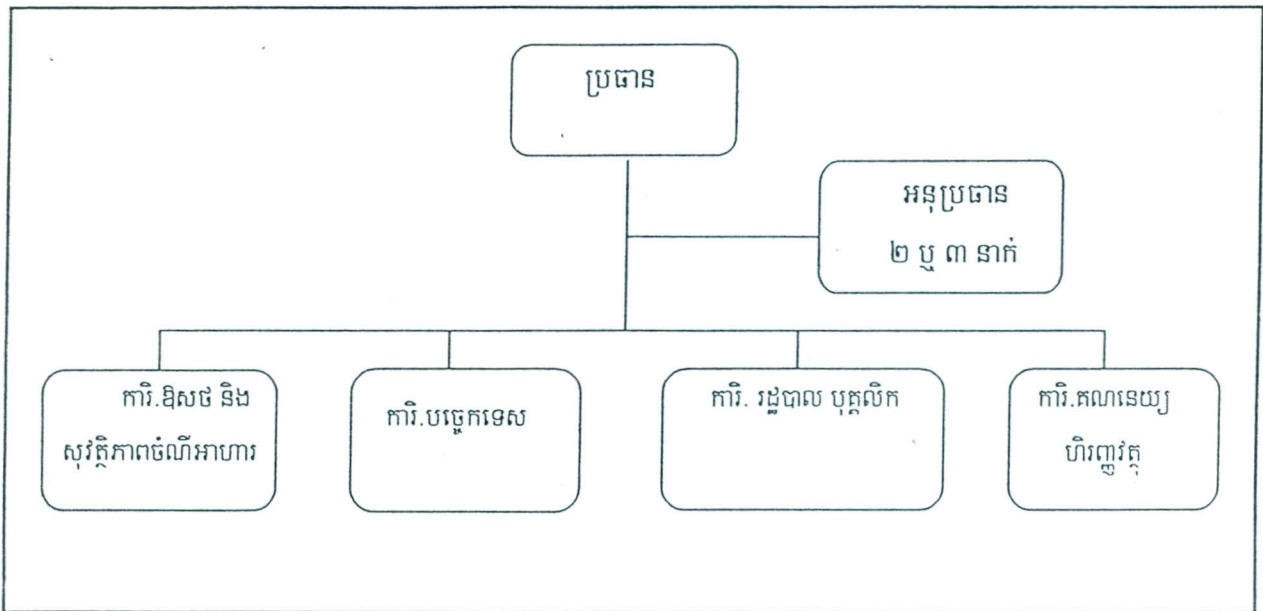


កំណត់សំគាល់: ក្នុងករណីនេះ មន្ទីរសុខាភិបាលខេត្តក៏ជាការិយាល័យសុខាភិបាលស្រុកប្រតិបត្តិ
 ហើយប្រធានសុខាភិបាលខេត្តក៏ជាប្រធានស្រុកប្រតិបត្តិផងដែរ ។

អង្គការលេខមន្ទីរសុខាភិបាលខេត្ត

ឧបសម្ព័ន្ធទី២:

សំរាប់ខេត្តដែលមានក្រុមប្រតិបត្តិចាប់ពី២ឡើងទៅ



ការិយាល័យបច្ចេកទេសនៃមន្ទីរសុខាភិបាលខេត្ត :

ផ្នែកគាំពារមេតា និង ទារក	ផ្នែកប្រយុទ្ធនឹងជំងឺ	ផ្នែកលើកកម្ពស់សុខភាព	ផ្នែកផែនការស្ថិតិ	ផ្នែកបណ្តុះបណ្តាលបណ្តុ និង ស្រាវជ្រាវ
<ul style="list-style-type: none"> - ពិនិត្យផ្ទះពោះ និង ក្រោយសំរាល - ចាក់ថ្នាំបង្ការ - គ្រួសារដំបៅដេក - ពន្យារកំណើត - អាហារូបត្ថម្ភ - ជំងឺរលាកផ្លូវដង្ហើមស្រួច - ជំងឺរាករូស - ជំងឺអាសន្នរោគ 	<ul style="list-style-type: none"> - ហាសអ៊ី វេ/ អេដស៍ តាមរោគ - គ្រុនចាញ់ - គ្រុនឈាម - ស៊ីស្តូសូមីញ៉ាស៍ - របេង យូង 	<ul style="list-style-type: none"> - អនាម័យ អប់រំសុខភាព - សុខភាពមាត់ធ្មេញ - ថែទាំភ្នែក - សុខភាពផ្លូវចិត្ត 	<ul style="list-style-type: none"> - ផែនការ - ស្ថិតិ 	<ul style="list-style-type: none"> - បណ្តុះបណ្តាលបណ្តុ - ស្រាវជ្រាវ