



ព្រះរាជាណាចក្រកម្ពុជា

ជាតិ សាសនា ព្រះមហាក្សត្រ

អនុក្រឹត្យ

ស្តីពីការរៀបចំ និង ការប្រព្រឹត្តទៅរបស់

ក្រសួង និង រដ្ឋលេខាធិការដ្ឋាន

រាជរដ្ឋាភិបាលកម្ពុជា

- បានឃើញរដ្ឋធម្មនុញ្ញ នៃព្រះរាជាណាចក្រកម្ពុជា
- បានឃើញព្រះរាជក្រឹត្យ ចុះថ្ងៃទី ២៤ ខែ កញ្ញា ឆ្នាំ ១៩៩៣ ស្តីពីការតែងតាំងនាយករដ្ឋមន្ត្រីទី១ និង ទី២
- បានឃើញព្រះរាជក្រឹត្យ ចុះថ្ងៃទី ០១ ខែ វិច្ឆិកា ឆ្នាំ ១៩៩៣ ស្តីពីការតែងតាំងរាជរដ្ឋាភិបាលកម្ពុជា
- បានឃើញព្រះរាជក្រឹត្យលេខ ន.ស.រកត. ១០៩៤/៨៣ ចុះថ្ងៃទី ២៤ ខែ តុលា ឆ្នាំ ១៩៩៤ ស្តីពីការតែសម្របសម្រួលសមាសភាពរាជរដ្ឋាភិបាលកម្ពុជា
- បានឃើញព្រះរាជក្រឹត្យលេខ ន.ស រកត.១០៩៤/៩០ ចុះថ្ងៃទី ៣១ ខែ តុលា ឆ្នាំ ១៩៩៤ ស្តីពីការតែសម្របសម្រួលសមាសភាពរាជរដ្ឋាភិបាលកម្ពុជា
- បានឃើញព្រះរាជក្រមលេខ ០២ នស.៩៤ ចុះថ្ងៃទី ២០ ខែ កក្កដា ឆ្នាំ ១៩៩៤ ស្តីពីការរៀបចំ និងការប្រព្រឹត្តទៅរបស់គណៈរដ្ឋមន្ត្រី
- តាមកម្រូវការ នៃការរៀបចំគ្រប់គ្រង និង ការប្រព្រឹត្តទៅរបស់ក្រសួង និង រដ្ឋលេខាធិការដ្ឋាន
- តាមការអនុម័តរបស់គណៈរដ្ឋមន្ត្រី

សំរេច

ជំពូកទី ១

បទបញ្ញត្តិទូទៅ



មាត្រា ១ : អង្គភាពរដ្ឋបាលរបស់រដ្ឋ ត្រូវប្រមូលផ្តុំស្ថិតនៅក្រោមការគ្រប់គ្រងរបស់ក្រសួង ឬ រដ្ឋលេខាធិការដ្ឋាន ។ ក្រសួង ឬ រដ្ឋលេខាធិការដ្ឋាននីមួយៗ ត្រូវដាក់ក្រោមការដឹកនាំរបស់រដ្ឋមន្ត្រីមួយរូប ឬរដ្ឋលេខាធិការមួយរូប ។ ការរៀបចំនិងការប្រព្រឹត្តទៅរបស់អង្គ

ភាពនាថាចំណុះក្រសួង ឬ រដ្ឋលេខាធិការដ្ឋាន ត្រូវកំណត់ដោយអនុក្រឹត្យ ។ ពុំអាចដាក់
អង្គភាពថ្នាក់កណ្តាលណាមួយដោយស្ថិតនៅក្រោមឋានានុក្រមនៃក្រសួង ឬ រដ្ឋលេខាធិ-
ការដ្ឋានពីរ ឬ ច្រើនផ្សេងពីគ្នាបានឡើយ ។ ផ្ទុយទៅវិញ ក្រៅពីអង្គភាពដែលចំណុះ
ទីស្តីការគណៈរដ្ឋមន្ត្រី គ្មានអង្គភាពរដ្ឋបាលណាមួយ ដែលមិនស្ថិតនៅក្រោមឋានានុក្រម
នៃក្រសួង ឬ រដ្ឋលេខាធិការដ្ឋានណាមួយឡើយ លើកលែងតែអង្គភាព ឬ អាជ្ញាធរដែល
មានស្វ័យភាព ។

មាត្រា ២ : អនុក្រឹត្យនេះមិនគ្របដណ្តប់ទៅលើការរៀបចំ និង ការប្រព្រឹត្តទៅរបស់ទីស្តីការគណៈ-
រដ្ឋមន្ត្រី ក្រសួងមហាផ្ទៃ និង ក្រសួងការពារជាតិឡើយ ។

ជំពូកទី ២

ការរៀបចំសភាសម្ព័ន្ធ

មាត្រា ៣ : ក្រសួង ឬ រដ្ឋលេខាធិការដ្ឋាននីមួយៗ រួមមាន ៖

- អង្គភាពកណ្តាលមួយ ឬច្រើនចំណុះក្រសួង ឬ រដ្ឋលេខាធិការដ្ឋាន
- អង្គភាពមូលដ្ឋាន (ខាងក្រៅ) ចំណុះក្រសួង ឬ រដ្ឋលេខាធិការដ្ឋាន
- គ្រឹះស្ថានសាធារណៈដែលស្ថិតនៅក្រោមអាណាព្យាបាលរបស់ក្រសួង ឬ រដ្ឋលេខា-
ធិការដ្ឋាន
- ខុទ្ទកាល័យរបស់រដ្ឋមន្ត្រី ឬ រដ្ឋលេខាធិការ ដែលជាប្រធានស្ថាប័ន

មាត្រា ៤ : អង្គភាពកណ្តាលចំណុះក្រសួង ឬ រដ្ឋលេខាធិការដ្ឋាននីមួយៗ អាចមាន ៖

- អគ្គលេខាធិការដ្ឋានមួយ ក្នុងករណីពិសេស
- អគ្គនាយកដ្ឋានមួយ ឬច្រើន ដែលបែងចែកជានាយកដ្ឋាន
- អគ្គាធិការដ្ឋានមួយ ឬ អធិការដ្ឋានមួយ
- អគ្គនាយកដ្ឋាន ឬ នាយកដ្ឋានរដ្ឋបាល និងកិច្ចការទូទៅមួយ
- នាយកដ្ឋានជំនាញមួយចំនួន

មាត្រា ៥ : អង្គភាពមូលដ្ឋាន (ខាងក្រៅ) ចំណុះក្រសួង ឬ រដ្ឋលេខាធិការដ្ឋាន រួមអាចមាន

ក-ថ្នាក់ខេត្ត - ក្រុង

- មន្ទីរជំនាញដឹកនាំដោយប្រធានមន្ទីរ
 - មន្ទីរជំនាញនីមួយៗ ចែកចេញជាការិយាល័យ ។
- ក្រៅពីការិយាល័យមន្ទីរជំនាញនីមួយៗ អាចមានអង្គភាពចំណុះមួយចំនួន

ខ-ថ្នាក់ស្រុក - ខ័ណ្ឌ

- ការិយាល័យមួយដែលចែកចេញជាផ្នែកផ្សេងៗ

ការរៀបចំ និងការប្រព្រឹត្តទៅ នៃអង្គភាពមូលដ្ឋាន (ខាងក្រៅ) ទាំងនេះ នឹងត្រូវ
កំណត់ដោយអនុក្រឹត្យមួយផ្សេងទៀត ។



ជំពូកទី ៣

អំពីអគ្គនាយកដ្ឋាន

មាត្រា ៦ : ប្រព័ន្ធរដ្ឋបាលនៃក្រសួង ឬ រដ្ឋលេខាធិការដ្ឋាននីមួយៗ ត្រូវរៀបចំអោយមានជាអគ្គនាយកដ្ឋាន ដែលបែងចែកជានាយកដ្ឋាន ។ នាយកដ្ឋាននីមួយៗ បែងចែកជាកិរិយាល័យ ។

ប្រព័ន្ធរដ្ឋបាលនៃក្រសួង ឬរដ្ឋលេខាធិការដ្ឋាន ដូចបានរៀបរាប់រួចមកហើយនេះ ត្រូវរៀបចំតាមអង្គការលេខតំរូវ ដែលភ្ជាប់ជាឧបសម្ព័ន្ធនៃអនុក្រឹត្យនេះ ។

ការបង្កើតអគ្គនាយកដ្ឋាន និង នាយកដ្ឋាន ត្រូវកំណត់ដោយអនុក្រឹត្យដែលនឹងបញ្ជាក់អំពីភារកិច្ច និងការរៀបចំរបស់អគ្គនាយកដ្ឋាន និង នាយកដ្ឋាន ។ ចំណែកការបង្កើតកិរិយាល័យក្រសួង ឬ រដ្ឋលេខាធិការដ្ឋាន ត្រូវកំណត់ដោយប្រកាសរបស់ក្រសួងសាមី ដែលនឹងបញ្ជាក់នូវភារកិច្ច នៃកិរិយាល័យនោះ ។

មាត្រា ៧ : អគ្គនាយកដ្ឋានស្ថិតក្រោមការគ្រប់គ្រងរបស់អគ្គនាយកមួយរូប ។ ក្នុងករណីចាំបាច់អាចមានអគ្គនាយករងជាជំនួយការ ។

នាយកដ្ឋានស្ថិតក្រោមការគ្រប់គ្រងរបស់ប្រធាននាយកដ្ឋានមួយរូប ។ ក្នុងករណីពិសេសប្រធាននាយកដ្ឋានមួយអាចមានឋានៈ និងបុព្វសិទ្ធិជាអគ្គនាយក ។ ប្រធាននាយកដ្ឋាន មានអនុប្រធាននាយកដ្ឋានមួយរូប ឬច្រើនរូបជាជំនួយការ ។ កិរិយាល័យស្ថិតក្រោមការគ្រប់គ្រងរបស់នាយកិរិយាល័យមួយរូប ដែលមាននាយករងកិរិយាល័យជាជំនួយការ ។

អគ្គនាយក ប្រធាននាយកដ្ឋាន និង នាយកិរិយាល័យ ត្រូវទទួលខុសត្រូវចំពោះដំណើរការអង្គការរបស់ខ្លួន និង ការអនុវត្តន៍ភារកិច្ចដែលផ្ទុកលើប្រគល់អោយ តាមដានកិច្ចអនុវត្តបទបញ្ជា និងការណែនាំរបស់ផ្ទៃក្នុងក្របខ័ណ្ឌច្បាប់ ។

មាត្រា ៨ : អគ្គនាយកត្រូវតែងតាំងដោយព្រះរាជក្រឹត្យ តាមសំណើរបស់ប្រមុខអាជ្ញាធរកិច្ចបាល ដោយយោងតាមសំណើរបស់ប្រធានស្ថាប័នសាមី ។

អគ្គនាយករងមានឋានៈសមមូលនឹងប្រធាននាយកដ្ឋាន នឹងត្រូវតែងតាំងដោយអនុក្រឹត្យ ។ ចាប់តាំងពីផ្ទុកអនុប្រធាននាយកដ្ឋាន និងផ្ទុកប្រហាក់ប្រហែល រហូតដល់នាយកិរិយាល័យ ត្រូវតែងតាំងដោយប្រកាសរបស់ប្រធានស្ថាប័ន ។ មន្ត្រីខាងលើនេះត្រូវតែងតាំងក្នុងចំណោមមន្ត្រីរាជការ ដែលមានក្នុងក្របខ័ណ្ឌមុខងារសាធារណៈ ហើយត្រូវមានលក្ខណសម្បត្តិពិរិយា ធម្មតា ជំនាញ អតិថភាព ព្រមទាំងមាននូវសក្តិស្របតាមលក្ខន្តិកៈ ដោយឡែកនៃអង្គមន្ត្រីនីមួយៗ ។

មាត្រា ៩ : អគ្គនាយកដ្ឋានរដ្ឋបាល និងកិច្ចការទូទៅ ត្រូវទទួលបន្ទុកការងាររួម រដ្ឋបាល - បូកសរុប រាយការណ៍ ឯកសារ - បុគ្គលិក - ផែនការ - ហិរញ្ញវត្ថុ និងការងារផ្សេងៗ ។



5

ជំពូកទី ៤

អំពីអង្គការដ្ឋាន ឬ អធិការដ្ឋាន

មាត្រា ១០ : អគ្គាធិការដ្ឋាន ឬ អធិការដ្ឋាន មានភារកិច្ចត្រួតពិនិត្យ ដើម្បីអោយអង្គភាព រដ្ឋបាលកណ្តាល អង្គភាពមូលដ្ឋាន (ខាងក្រៅ) ចំណុះក្រសួង ឬរដ្ឋលេខាធិការដ្ឋាន មានដំណើរការល្អ ។ ក្នុងករណីនេះអគ្គាធិការដ្ឋាន ឬអធិការដ្ឋាន មានភារកិច្ចត្រួត ពិនិត្យ ដំណើរការរបស់អង្គភាព និងនាយកដ្ឋានទាំងនោះអោយស្របតាមគោលច្បាប់ ស្របតាមទិសដៅ និងបទបញ្ជារបស់ប្រធានស្ថាប័ន ។ អគ្គាធិការដ្ឋាន ឬអធិការដ្ឋាន រាយការណ៍អំពីបេសកកម្មរបស់ខ្លួន ជូនប្រធានស្ថាប័ន ប៉ុន្តែពុំមានសិទ្ធិសំរេចជំនួសទេ ។

មាត្រា ១១ : អគ្គាធិការដ្ឋាន ដឹកនាំដោយអគ្គាធិការមួយរូប អាចមានអគ្គាធិការរងជាជំនួយការ យោលទៅតាមតម្រូវការ ។ អធិការដ្ឋានដឹកនាំដោយអធិការមួយរូប អាចមានអធិការរង ១ ឬ ២ រូប ជាជំនួយការ ។

មាត្រា ១២ : អគ្គាធិការមានឋានៈសមមូល និងអគ្គនាយក ត្រូវបានតែងតាំងដោយព្រះរាជក្រឹត្យ តាមសំណើរបស់ប្រមុខរាជរដ្ឋាភិបាល ដោយយោងសំណើប្រធានស្ថាប័នសាមី ក្នុង ចំណោមអធិការរបស់ក្រសួងដែលមានគុណសម្បត្តិ និងបទពិសោធន៍គ្រប់គ្រាន់ក្នុង កិច្ចការនេះ ។ រីឯអធិការមានឋានៈសមមូល និង ប្រធាននាយកដ្ឋានត្រូវតែងតាំង ដោយ អនុក្រឹត្យតាមសំណើរបស់ប្រធានស្ថាប័នសាមីក្នុងចំណោមមន្ត្រីរាជការនៃក្រសួង ដែល ធ្លាប់បំរើការយ៉ាងតិច ៥ ឆ្នាំ ជាមន្ត្រីទទួលខុសត្រូវខ្ពស់ ឬធ្លាប់មានតួនាទីសំខាន់ ។

អគ្គាធិការរង និងអធិការមានឋានៈសមមូលនិងប្រធាននាយកដ្ឋាន នឹងត្រូវតែង តាំងដោយអនុក្រឹត្យ ។ អធិការរងមានឋានៈសមមូលនិងអនុប្រធាននាយកដ្ឋាន ដែល នឹងត្រូវតែងតាំង ដោយប្រកាសរបស់ប្រធានស្ថាប័នសាមី ។

មាត្រា ១៣ : អគ្គនាយកដ្ឋាន - អគ្គលេខាធិការដ្ឋាន - អគ្គាធិការដ្ឋាន - នាយកដ្ឋាន អធិការដ្ឋាន និងការិយាល័យអង្គភាពពន្ធនាគារនៃប្រព័ន្ធរដ្ឋបាលរបស់ក្រសួង និងរដ្ឋលេខា ធិការដ្ឋាន ។

ជំពូកទី ៥

អំពីការត្រួតពិនិត្យហិរញ្ញវត្ថុ

មាត្រា ១៤ : ក្រសួងឬរដ្ឋលេខាធិការដ្ឋាននីមួយៗ មានអង្គភាពត្រួតពិនិត្យ ហិរញ្ញវត្ថុ ។ អភិបាលត្រួតពិនិត្យហិរញ្ញវត្ថុមួយ ឬ ពីរនាក់ ជ្រើសរើសក្នុងចំណោមមន្ត្រីរាជការ មានជំនាញ និង បទពិសោធន៍គ្រប់គ្រាន់ តែងតាំងដោយក្រសួងសេដ្ឋកិច្ច និង



៤

ហិរញ្ញវត្ថុ ត្រូវធ្វើការអមក្រសួង និង រដ្ឋលេខាធិការដ្ឋាន ។

មាត្រា ១៥ : ការត្រួតពិនិត្យហិរញ្ញកិច្ចត្រូវកំណត់ដោយអនុក្រឹត្យ ស្តីពីការត្រួតពិនិត្យហិរញ្ញវត្ថុលើការ
ចំណាយថវិការដ្ឋនៅតាមក្រសួង រដ្ឋលេខាធិការដ្ឋាន ខេត្ត-ក្រុង ។ ក្នុងករណីនេះ
អភិបាលត្រួតពិនិត្យហិរញ្ញវត្ថុ ត្រូវរាយការណ៍ភ្លាមនូវព័ត៌មានទាំងឡាយ ដែលខ្លួនបាន
ពិនិត្យឃើញជូនរដ្ឋមន្ត្រីក្រសួងសេដ្ឋកិច្ច និង ហិរញ្ញវត្ថុ ដែលខ្លួននៅក្រោមនិវាទ និង
ជូនរដ្ឋមន្ត្រី ឬ រដ្ឋលេខាធិការជាប្រធានស្ថាប័នសាមី ។

ជំពូកទី ៦

អំពីខុទ្ទកាល័យរបស់ប្រធានស្ថាប័ន

មាត្រា ១៦ : ខុទ្ទកាល័យក្រសួង ឬ រដ្ឋលេខាធិការដ្ឋានជាអង្គភាពដោយឡែក ដែលមានបេសកកម្ម
ជាជំនួយរដ្ឋមន្ត្រី ឬ រដ្ឋលេខាធិការក្នុងឋានៈរបស់លោកជាអ្នកនយោបាយផ្នែកលើការ
ងារក្នុងរដ្ឋាភិបាល និងរដ្ឋសភាជាតិ ក៏ដូចជាក្នុងឋានៈលោកជាអ្នកដឹកនាំរដ្ឋបាល
ក្នុងក្រសួង ឬ រដ្ឋលេខាធិការដ្ឋាន ។

មាត្រា ១៧ : ភារកិច្ចរបស់ខុទ្ទកាល័យមានជាអាទិ៍ :

- រ៉ាប់រងទំនាក់ទំនងជាមួយ និង ខុទ្ទកាល័យរបស់រដ្ឋមន្ត្រីឯទៀត ព្រមទាំងទំនាក់ទំនង
ជាមួយអ្នកតំណាងរាស្ត្រ និងប្រព័ន្ធយោសនាទាំងឡាយ ។
- ផ្តល់យោបល់ជូនរដ្ឋមន្ត្រី ឬ រដ្ឋលេខាធិការ ចំពោះកិច្ចការទូទៅក្នុងក្រសួង និង ចំពោះ
សំណុំរឿងទាំងឡាយដែលប្រធានស្ថាប័នបានប្រគល់អោយពិនិត្យ ។ ភារកិច្ចផ្តល់
យោបល់នេះមិនផ្តល់សិទ្ធិអោយខុទ្ទកាល័យបំពេញការងារជំនួសអង្គភាពមានសមត្ថកិច្ច
នៅក្នុងក្រសួង ឬ រដ្ឋលេខាធិការដ្ឋានឡើយ ។
- ចែកផ្សាយអំពីគោលដៅរបស់ប្រធានស្ថាប័ន ។
- រៀបចំកាលវិភាគរបស់រដ្ឋមន្ត្រី និង អង្គភាពចំណុះក្រសួង រួចតាមដានការអនុវត្តន៍
ការងារទាំងនោះអោយស្របតាមកាលវិភាគដែលបានកំណត់ ។
- រៀបចំសម័យប្រជុំការងារក្នុងក្រសួងផ្ទាល់ ព្រមទាំងកិច្ចប្រជុំការងារអន្តរក្រសួង ។
- បញ្ជូនបទបញ្ជារដ្ឋមន្ត្រី ដល់អង្គភាពទាំងឡាយក្នុងក្រសួង តាមកិរិតដែលរដ្ឋមន្ត្រី ប្រធាន
ស្ថាប័នប្រគល់សិទ្ធិអោយ ។
- តាមដាន និង សំរេចសំណុំរឿងសកម្មភាពផ្សេងៗ ទាំងឡាយរបស់ក្រសួង ឬ រដ្ឋលេខា-
ធិការដ្ឋានដើម្បីសំរួលការងារ និងតាមដានការអនុវត្តន៍បញ្ជារបស់រដ្ឋមន្ត្រី ឬ រដ្ឋលេ-
ខាធិការ ។

មាត្រា ១៨ : សមាជិកខុទ្ទកាល័យ ត្រូវជ្រើសរើសដោយប្រធានស្ថាប័នផ្ទាល់តាមការណែនាំយោបល់



និងទំនុកទុកចិត្តរបស់រដ្ឋមន្ត្រី ឬរដ្ឋលេខាធិការនោះ ហើយអាចបញ្ឈប់សមាជិកណាម្នាក់
នៃខុទ្ទកាល័យនោះ បានត្រង់ពេលវេលាដោយមិនចាប់បញ្ជាក់ពីមូលហេតុអ្វីទាំងអស់ ។
សមាជិកខុទ្ទកាល័យត្រូវចាកចេញពីមុខតំណែងរបស់ខ្លួន ពេលមានការផ្លាស់ប្តូររដ្ឋមន្ត្រី
ឬរដ្ឋលេខាធិការដែលបានជ្រើសរើសខ្លួន រៀបរយនៃរដ្ឋមន្ត្រី ឬរដ្ឋលេខាធិការ ដែល
ចូលកាន់តំណែងថ្មីបានឯកភាពថា រក្សាទុកសមាជិកណាមួយ នៃអតីតខុទ្ទកាល័យ ។

មាត្រា ១៩ : មុខងារ នៃសមាជិកខុទ្ទកាល័យ ជាមុខងារសំរាប់តែមួយរយៈប៉ុណ្ណោះ ។ ហេតុនេះ
សមាជិកខុទ្ទកាល័យណា ដែលពីមុនគ្មានលក្ខណសម្បត្តិដើមជាមន្ត្រីក្របខ័ណ្ឌ ពុំអាចទាម
ទារលក្ខណសម្បត្តិនេះបានដោយយោលទៅលើការតែងតាំងខ្លួនជាសមាជិកខុទ្ទកាល័យ
នោះឡើយ ផ្ទុយទៅវិញនៅពេលដែលខ្លួនបានចាកចេញពីមុខតំណែងដើម ដើម្បីចូល
មកបំរើការខុទ្ទកាល័យ សមាជិកខុទ្ទកាល័យដែលមានលក្ខណសម្បត្តិជាមន្ត្រីក្របខ័ណ្ឌ
រួចមកហើយត្រូវរក្សាទុកដដែលនូវលក្ខណសម្បត្តិនេះ ព្រមទាំងអតីតភាពរបស់ខ្លួនក្នុង
ក្រសួង ឬ រដ្ឋលេខាធិការផ្ទះដើម ។

មាត្រា ២០ : ខុទ្ទកាល័យដឹកនាំដោយនាយកខុទ្ទកាល័យមួយរូប ដែលត្រូវតែងតាំងដោយប្រកាស ។
នាយកខុទ្ទកាល័យមាននាយកខុទ្ទកាល័យម្នាក់ ដែលត្រូវតែងតាំងដោយប្រកាសជា
អ្នកជំនួយការដែលមានភារកិច្ចជាអាទិ រាប់រងការងារទាក់ទងពិធីការនិង ទំនាក់ទំនងជាមួយ
សាធារណជន ។

មាត្រា ២១ : ក្រៅពីនាយកខុទ្ទកាល័យ និងនាយកខុទ្ទកាល័យ ខុទ្ទកាល័យអាចមានសមាជិក ÷
ទីប្រឹក្សាបច្ចេកទេស អនុពន្ធសភា អនុពន្ធសារពតិមាន និងលេខាធិការផ្ទាល់ដែលតែងតាំង
ដោយប្រកាស ។ មន្ត្រីទាំងនេះមិនត្រូវមានចំនួនលើសពី ៣រូប ចំពោះទេសរដ្ឋមន្ត្រី និង
រដ្ឋមន្ត្រី ២រូប ចំពោះរដ្ឋលេខាធិការដែលជាប្រធានស្ថាប័ន និង ១រូប ចំពោះរដ្ឋលេខាធិការ
ដែលពុំមែនជាប្រធានស្ថាប័ន ។ មន្ត្រីខុទ្ទកាល័យខាងលើនេះ ពិនិត្យលើសំណុំរឿងដែល
នាយកខុទ្ទកាល័យប្រគល់អោយ ហើយផ្ទុយនាយកខុទ្ទកាល័យតាមសមត្ថភាពរបស់ខ្លួន
ម្នាក់ៗ ។ ការបែងចែកភារកិច្ចរបស់សមាជិកខុទ្ទកាល័យ ត្រូវកំណត់ដោយប្រកាសរបស់
ក្រសួង ឬ រដ្ឋលេខាធិការផ្ទះ ។

មាត្រា ២២ : បន្ថែមលើបុគ្គលិករាជការ ដែលបានកំណត់ក្នុងមាត្រា ២១ ខាងលើ ប្រធានស្ថាប័ន
នីមួយៗ អាចមានបេសកជន ទីប្រឹក្សា និងជំនួយការដែលបំពេញបេសកកម្ម ក្នុងក្របខ័ណ្ឌ
ខុទ្ទកាល័យ ដែលមានចំនួនសរុបមិនលើសពីបីរូប ហើយត្រូវតែងតាំងដោយអនុក្រឹត្យ ។

មាត្រា ២៣ : អង្គការបុគ្គលិកត្រូវផ្តល់បុគ្គលិកក្របខ័ណ្ឌរបស់ក្រសួង ឬ រដ្ឋលេខាធិការផ្ទះជូន
ខុទ្ទកាល័យរាប់រងលើកិច្ចការផ្នែកផ្គត់ផ្គង់ ដូចជាអ្នកបើកបរ ឬ លេខាធិការ ការិយាល័យ
។ ល ។ មុខតំណែងរបស់ភ្នាក់ងារទាំងអស់នេះ ជាមុខតំណែងរដ្ឋបាលធម្មតាដែលមិន
មានការផ្លាស់ប្តូរជាស្វ័យប្រវត្តិ នៅពេលដែលមានការផ្លាស់ប្តូររដ្ឋមន្ត្រី ។



៧
ជំពូកទី ៧

អវសានបញ្ញត្តិ

មាត្រា ២៤ : ក្រសួង និង រដ្ឋលេខាធិការដ្ឋានទាំងអស់ត្រូវតែរៀបចំឡើងវិញ នូវរចនាសម្ព័ន្ធអោយ
ស្របតាមបទបញ្ញត្តិ នៃអនុក្រឹត្យនេះ ។

មាត្រា ២៥ : បទបញ្ញត្តិផ្ទុយទាំងឡាយណា ដែលមានឋានានុក្រមស្មើ ឬ ទាបជាងអនុក្រឹត្យនេះត្រូវទុក
ជាទិករណ៍ ។

មាត្រា ២៦ : សហរដ្ឋមន្ត្រីទទួលបន្ទុកទិស្តីការគណៈរដ្ឋមន្ត្រី រដ្ឋមន្ត្រី និង រដ្ឋលេខាធិការទាំងអស់មាន
បន្ទុករៀងៗខ្លួនអនុវត្តអនុក្រឹត្យនេះ ដែលចូលជាធរមាន ចាប់ពីថ្ងៃឡាយព្រះហស្តលេខា
និងចុះហត្ថលេខានេះតទៅ ។

រាជធានីភ្នំពេញ ថ្ងៃទី ៣០ ខែ មេសា ឆ្នាំ ១៩៩៦

នាយករដ្ឋមន្ត្រី ១ នាយករដ្ឋមន្ត្រី ២

នរោត្តម រណឫទ្ធិ ហ៊ុន សែន

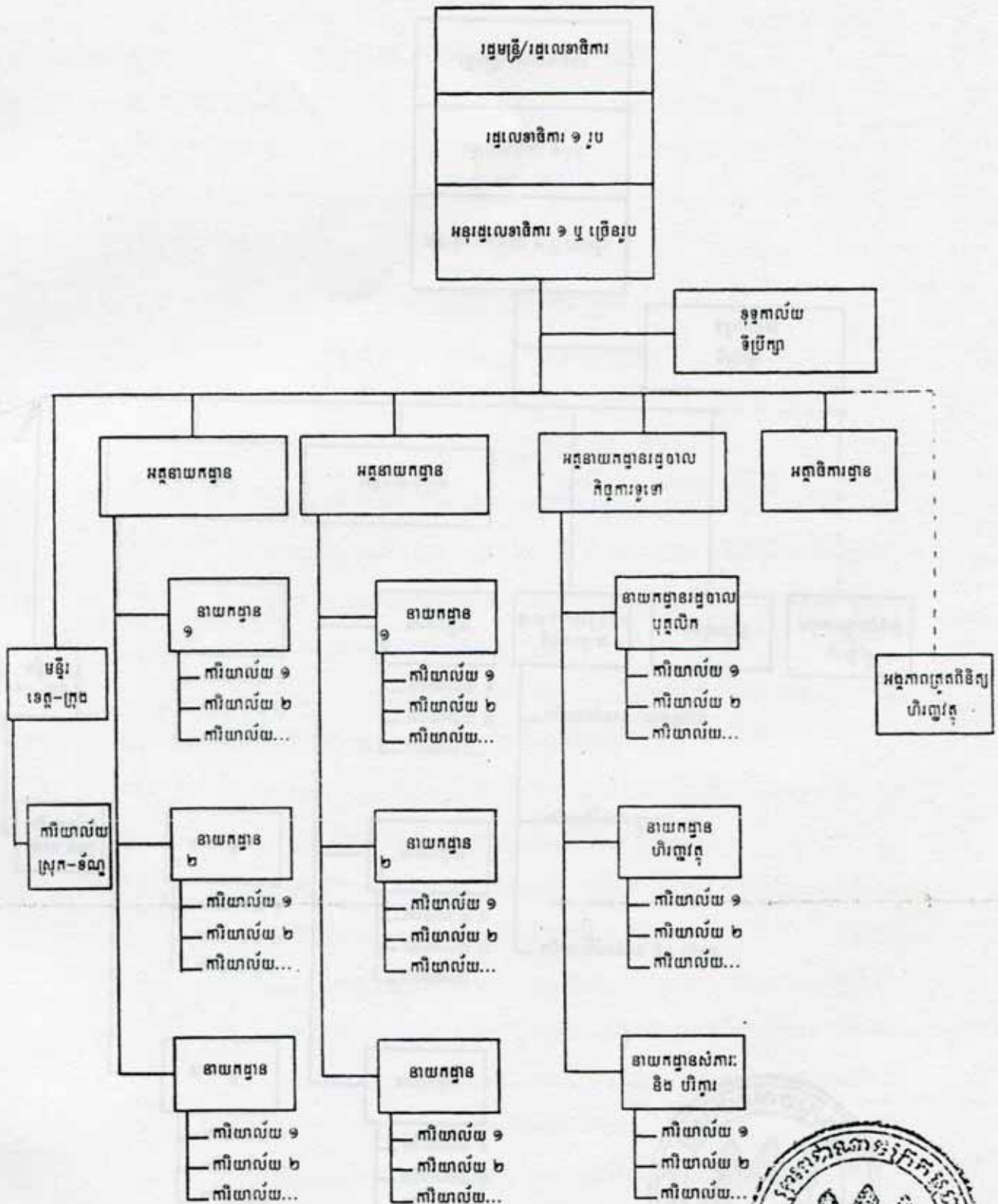
បានបង្គំទូលថ្វាយ និង គោរពជូន

នាយករដ្ឋមន្ត្រី ១ និង ២

សុខ អាន វេច សិវធួន្ត

កន្លែងទទួល

- ព្រះរាជទុក្ខកាល័យព្រះមហាក្សត្រ
- អគ្គលេខាធិការដ្ឋាន នៃរដ្ឋសភា
- ទុក្ខកាល័យសម្តេចក្រុមព្រះនាយករដ្ឋមន្ត្រី ១
- ទុក្ខកាល័យសម្តេចនាយករដ្ឋមន្ត្រី ២
- ដូចមាត្រា ២៣
- ឯកសារ-កាលប្បវត្តិ



ភ្នំ ២
អង្គការលេខ ១ ស្រុក ១

