

គុណតម្លៃ និងមុខងារ

ថ្នាក់កណ្តាល ឬ ថ្នាក់ជាតិ (ថ្នាក់ទី៣)

ច្បាប់ បញ្ញត្តិ និងលិខិតយុត្តិការ ដែលកំណត់អំពីមុខងាររបស់ក្រសួងសុខាភិបាល និងមុខងារសុខាភិបាល ផ្សេងៗ ទៀតមាន៖ ច្បាប់៖ ក្រមនស/រកម/០១៩៦/០៦ (១៩៩៦)ស្តីពីការបង្កើតក្រសួងសុខាភិបាល ។ ក្រមនេះ កំណត់តួនាទីនៃការផ្តល់សេវាសាធារណៈរបស់ក្រសួងសុខាភិបាល ហើយសេចក្តីលម្អិតនៃបេសកកម្ម និងមុខងារ ក្រសួងសុខាភិបាលមានអធិប្បាយនៅក្នុងអនុក្រឹត្យ លេខ៦៧ (ឆ្នាំ១៩៩៧)។ បេសកកម្មរបស់ក្រសួងសុខាភិបាល គឺ «ដឹកនាំ និងគ្រប់គ្រងវិស័យសុខាភិបាលនៃប្រទេសកម្ពុជា» ។

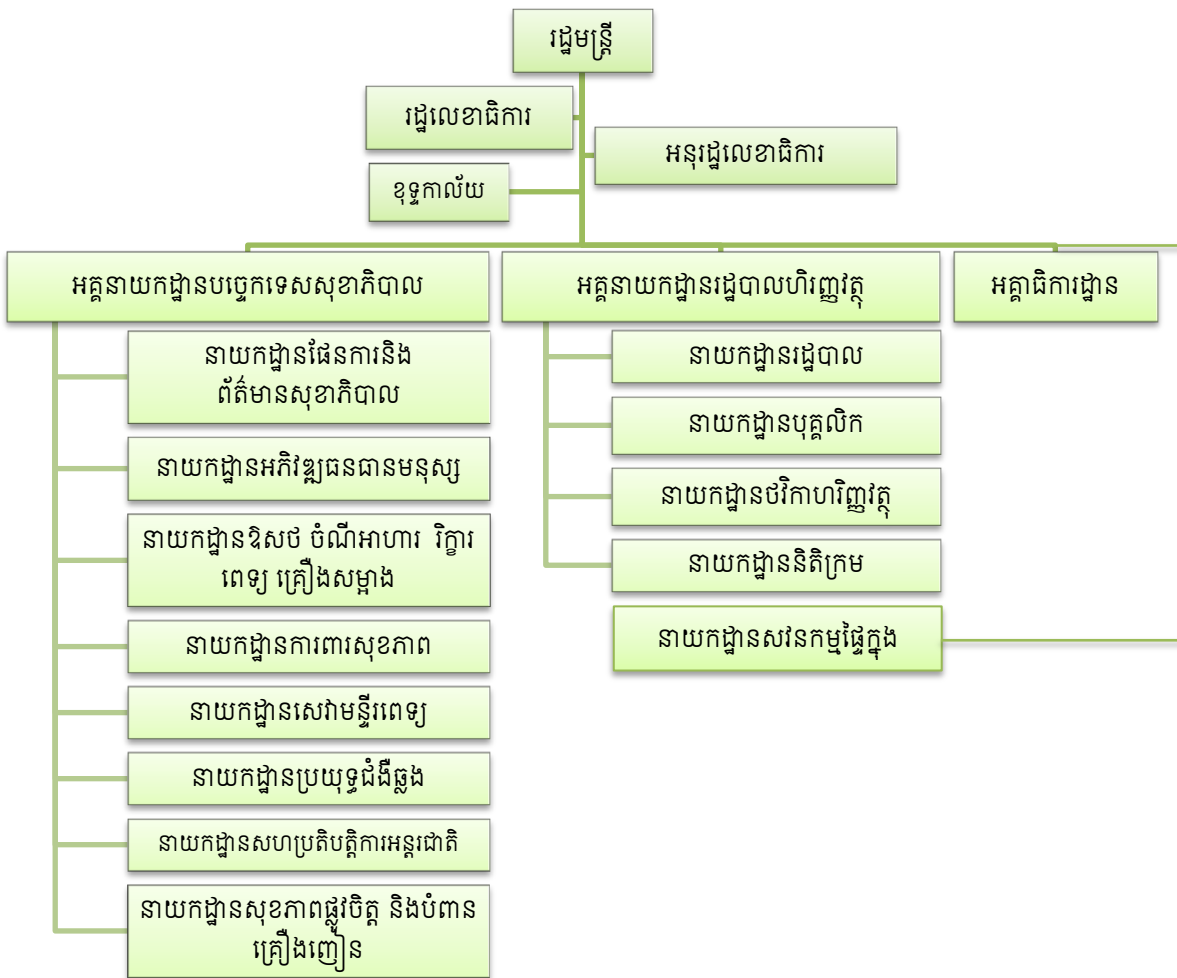
អនុក្រឹត្យលេខ ៦៧ បានកំណត់អង្គការលេខ និងលក្ខខណ្ឌយោងមុខងារនៃទីស្តីការក្រសួងសុខាភិបាល និងអង្គភាពថ្នាក់ជាតិ។ អង្គការលេខនិងលក្ខខណ្ឌយោងមុខងារនៃមន្ទីរសុខាភិបាលរាជធានី/ខេត្ត និងស្រុកប្រតិបត្តិ ត្រូវបានកំណត់ដោយប្រកាសរបស់ក្រសួងសុខាភិបាល ការទទួលខុសត្រូវរបស់ក្រសួងសុខាភិបាលពាក់ព័ន្ធនិយត កម្មផ្នែកឯកជន ត្រូវបានកំណត់ដោយក្រម ក្នុងនោះបានអធិប្បាយលម្អិតអំពីមុខងារជាភាគព្វកិច្ចរបស់ក្រសួងសុខា ភិបាលក្នុងនិយតកម្មផ្នែកឯកជន។

មុខងារក្រសួងសុខាភិបាល (យោងតាមអនុក្រឹត្យលេខ ៦៧ ឆ្នាំ១៩៩៧)

មុខងារក្រសួងសុខាភិបាល

- កំណត់គោលនយោបាយសុខាភិបាល
- អភិវឌ្ឍផែនការនិងយុទ្ធសាស្ត្រសម្រាប់វិស័យសុខាភិបាល
- អភិវឌ្ឍវិធាន/បទបញ្ជា និយតកម្ម និងគោលការណ៍ណែនាំ ដើម្បីបង្កើនគុណភាពសេវា សុខភាពជា អតិបរមាទាំងនៅផ្នែកសាធារណៈនិងឯកជន
- ពិនិត្យតាមដាន ត្រួតពិនិត្យនិងវាយតម្លៃការងាររដ្ឋបាល និងបច្ចេកទេសរបស់អង្គភាព ក្រោមឱវាទ
- ស្រាវជ្រាវដើម្បីអភិវឌ្ឍវិស័យសុខាភិបាល
- គ្រប់គ្រងធនធាន(មនុស្ស សម្ភារៈ ហិរញ្ញវត្ថុ និងព័ត៌មាន)នៅថ្នាក់កណ្តាល រាជធានីខេត្ត ស្រុក/ខណ្ឌ និងឃុំ/សង្កាត់
- រៀបចំកម្មវិធីបង្ការ និងការថែទាំបឋម ដើម្បីបន្ថយមូលហេតុនៃជំងឺ
- សម្របសម្រួលធនធាន
- សង្កេតតាមដានការផលិត ពាណិជ្ជកម្ម និងចែកចាយឱសថ ឧបករណ៍ពេទ្យ និងឧបករណ៍ អមវេជ្ជ សាស្ត្រ នៅគ្រប់មូលដ្ឋានសុខាភិបាលសាធារណៈនិងឯកជន
- ត្រួតពិនិត្យសុវត្ថិភាពចំណីអាហារ

អង្គការលេខទីស្តីការក្រសួងសុខាភិបាល -បច្ចុប្បន្នភាពនៅខែធ្នូ២០១៤



អង្គការសុខាភិបាលថ្នាក់កណ្តាល

មជ្ឈមណ្ឌលជាតិ

- មជ្ឈមណ្ឌលជាតិគាំពារមាតានិងទារក
- មជ្ឈមណ្ឌលជាតិកំចាត់ជំងឺរបេងនិងហង់សិន
- មជ្ឈមណ្ឌលជាតិប្រយុទ្ធនឹងជំងឺអេដស៍ ជំងឺសើស្បែក និងកាមរោគ
- មជ្ឈមណ្ឌលជាតិប្រយុទ្ធនឹងជំងឺគ្រុនចាញ់ ប៉ារ៉ាស៊ីតសាស្ត្រនិងបាណកសាស្ត្រ
- មជ្ឈមណ្ឌលជាតិពិសោធន៍សុខាភិបាល
- មជ្ឈមណ្ឌលជាតិផ្តល់ឈាម
- មជ្ឈមណ្ឌលជាតិលើកកម្ពស់សុខភាព
- មជ្ឈមណ្ឌលជាតិស្រាវជ្រាវវេជ្ជសាស្ត្របូរណ
- ឃ្នាំងឱសថកណ្តាល

មន្ទីរពេទ្យជាតិ

- មន្ទីរពេទ្យកាល់ម៉ែត
- មន្ទីរពេទ្យព្រះអង្គឌួង
- មន្ទីរពេទ្យព្រះកុសមៈ
- មន្ទីរពេទ្យមិត្តភាពខ្មែរសូវៀត
- មន្ទីរពេទ្យកុមារជាតិ
- មន្ទីរពេទ្យគន្ធបុប្ផា
- មន្ទីរពេទ្យជ័យវរម្មន៍ទី ៧
- មន្ទីរពេទ្យរបេង (នៃមជ្ឈមណ្ឌលជាតិកំចាត់ជំងឺរបេងនិងហង់សិន)
- មន្ទីរពេទ្យសម្តេចនិងរោគស្រ្តី (មជ្ឈមណ្ឌលជាតិគាំពារមាតានិងទារក)

គ្រឹះស្ថានបណ្តុះបណ្តាល

- សាកលវិទ្យាល័យវិទ្យាសាស្ត្រសុខាភិបាល (រាប់បញ្ចូលទាំងសាលាបច្ចេកទេសថែទាំវេជ្ជសាស្ត្រ)
- វិទ្យាស្ថានជាតិសុខភាពសាធារណៈ
- សាលាមធ្យមសិក្សាបច្ចេកទេសសុខាភិបាលបាត់ដំបង
- សាលាមធ្យមសិក្សាបច្ចេកទេសសុខាភិបាលកំពត
- សាលាមធ្យមសិក្សាបច្ចេកទេសសុខាភិបាលកំពង់ចាម
- សាលាមធ្យមសិក្សាបច្ចេកទេសសុខាភិបាលស្ទឹងត្រែង

ថ្នាក់រាជធានី/ខេត្ត (ថ្នាក់ទី២)

គិតត្រឹមដំណាច់ខែធ្នូ ឆ្នាំ២០១៥ នៅថ្នាក់រាជធានី/ខេត្ត មានមន្ទីរសុខាភិបាលរាជធានី/ខេត្ត ២៥ និងមន្ទីរពេទ្យបង្អែករាជធានី/ខេត្ត២៥ ដែលស្ថិតនៅក្រោមការគ្រប់គ្រងរដ្ឋបាលផ្ទាល់នៃមន្ទីរសុខាភិបាល។ ថ្នាក់រាជធានី/ខេត្ត គឺជា «ថ្នាក់អន្តរការី» ឬ «ទីតាំងទំនាក់ទំនងប្រតិបត្តិការ» រវាងថ្នាក់កណ្តាល និងថ្នាក់ស្រុកប្រតិបត្តិ នៅក្នុងប្រព័ន្ធសុខាភិបាល។ តួនាទីចម្បងរបស់មន្ទីរសុខាភិបាលរាជធានី/ខេត្ត គឺភ្ជាប់ក្រសួងសុខាភិបាល ឬថ្នាក់ជាតិជាមួយស្រុកប្រតិបត្តិតាមរយៈ៖

- ការបកស្រាយ ផ្សព្វផ្សាយ និងអនុវត្តគោលនយោបាយសុខាភិបាលជាតិ និង ផែនការយុទ្ធសាស្ត្រសុខាភិបាល តាមរយៈផែនការនិងថវិកានីយកម្មប្រចាំឆ្នាំ
- គាំទ្រការអភិវឌ្ឍន៍ស្រុកប្រតិបត្តិ តាមរយៈការអភិបាលគាំទ្រទៀងទាត់ និងត្រួតពិនិត្យតាមដាន និងវាយតម្លៃ។
- ធានាការបែងចែកធនធានហិរញ្ញវត្ថុនិងធនធានមនុស្ស ដោយសមធម៌ដល់ស្រុកប្រតិបត្តិ និងប្រើប្រាស់ធនធានទាំងនោះមានប្រសិទ្ធភាព។
- កៀងគរធនធានបន្ថែម
- ផ្តល់ការបណ្តុះបណ្តាលបន្តដល់បុគ្គលិកសុខាភិបាលក្នុងរាជធានី/ខេត្ត
- ប្រតិបត្តិប្រតិភូកម្មមុខងារនិយតកម្ម សេវាសុខាភិបាលឯកជន និងឱសថ
- លើកកម្ពស់ការសម្របសម្រួល និងកិច្ចសហការជាមួយភាគីពាក់ព័ន្ធ ដោយរាប់បញ្ចូលទាំងអាជ្ញាធរ/រដ្ឋបាលមូលដ្ឋាន

ថ្នាក់ស្រុកប្រតិបត្តិ (ថ្នាក់ទី ១)

ស្រុកប្រតិបត្តិ គឺជាអង្គការថ្នាក់ក្រោមបង្អស់ ដែលស្ថិតនៅជិតប្រជាជនបំផុត នៅក្នុងប្រព័ន្ធសុខាភិបាល ។ ស្រុកប្រតិបត្តិគ្របដណ្តប់មន្ទីរពេទ្យបង្អែក និងបណ្តាញមណ្ឌលសុខភាព និងប៉ុស្តិ៍សុខភាព។ តួនាទីចម្បងរបស់ស្រុកប្រតិបត្តិ គឺអនុវត្តគោលដៅនៃការអភិវឌ្ឍន៍ស្រុកប្រតិបត្តិតាមរយៈ៖

- បកស្រាយ ផ្សព្វផ្សាយ និងអនុវត្តគោលនយោបាយសុខាភិបាលជាតិ និងផែនការយុទ្ធសាស្ត្រសុខាភិបាល។
- ផ្តល់សេវាសុខភាពមានប្រសិទ្ធភាព សក្តិសិទ្ធភាព និងគ្រប់ជ្រុងជ្រោយ (សេវាលើកកម្ពស់/អប់រំសុខភាព បង្ការជំងឺ ព្យាបាលជាមូលដ្ឋាន និងស្តារនីតិសម្បទា) អនុលោមតាមពិធីសារ និងគោលការណ៍ណែនាំប្រតិបត្តិគ្លីនិកជាតិ។
- ធានាបែងចែកធនធានហិរញ្ញវត្ថុ និងធនធានមនុស្ស ដល់មន្ទីរពេទ្យបង្អែកនិងមណ្ឌលសុខភាព ដោយសមធម៌ ហើយប្រើប្រាស់ធនធានមានប្រសិទ្ធភាព។
- កៀងគរធនធានបន្ថែមសម្រាប់ការផ្តល់សេវាសុខភាពក្នុងស្រុកប្រតិបត្តិ។

- ផ្តល់ការបណ្តុះបណ្តាលបន្ត ដល់បុគ្គលិកមន្ទីរពេទ្យបង្អែក មណ្ឌលសុខភាពនិង ប៉ុស្តិ៍សុខភាព។
- ផ្តល់ការគាំទ្រដល់មន្ទីរពេទ្យបង្អែក មណ្ឌលសុខភាព និងប៉ុស្តិ៍សុខភាពតាមរយៈ អភិបាលគាំទ្រ និងការពិនិត្យតាមដាននិងវាយតម្លៃ។
- លើកកម្ពស់ការសម្របសម្រួលនិងសហការជាមួយភាគីពាក់ព័ន្ធដូចជាអាជ្ញាធរ/រដ្ឋបាលមូលដ្ឋាន។

មណ្ឌលសុខភាព

មណ្ឌលសុខភាពមានតួនាទី ផ្តល់សេវាសុខភាពជាមូលដ្ឋានដល់ប្រជាជន ដូចដែលបានចែងនៅក្នុង « សំណុំសកម្មភាពអប្បបរមា » ។ មណ្ឌលសុខភាពមានលក្ខណៈសម្បត្តិដូចតទៅ៖

- រក្សាទំនាក់ទំនងជិតស្និទ្ធជាមួយប្រជាជនក្នុងតំបន់ទទួលខុសត្រូវរបស់មណ្ឌលសុខភាព
- ដំណើរការមុខងារ(ផ្តល់សេវាសុខភាព និងគ្រប់គ្រង) មានប្រសិទ្ធភាព និងនិរន្តរភាព (ហិរញ្ញវត្ថុ និងប្រតិបត្តិការ)
- ផ្តល់សេវាលើកកម្ពស់ និងអប់រំសុខភាព បង្ការជំងឺ និងព្យាបាលជាមូលដ្ឋានដែលមានគុណភាពខ្ពស់តាមបែបសមាហរណកម្ម
- ធានាថាប្រជាជនទទួលបានសេវាសុខភាព សមស្របតាមលក្ខខណ្ឌហិរញ្ញវត្ថុ ភូមិសាស្ត្រ វប្បធម៌ និងទំនៀមទំលាប់ប្រពៃណី
- លើកទឹកចិត្តប្រជាជននិងសហគមន៍ឲ្យចូលរួមក្នុងសកម្មភាពសុខភាព

មន្ទីរពេទ្យបង្អែក (មន្ទីរពេទ្យជាតិ រាជធានី/ខេត្ត និងស្រុកប្រតិបត្តិ)

សេវាសុខភាពដែលផ្តល់ដោយមន្ទីរពេទ្យ គឺជាសេវាបំពេញបន្ថែមទៅលើសេវាសុខភាពរបស់មណ្ឌលសុខភាព ។ ប្រភេទសេវាសុខភាពដែលត្រូវផ្តល់ដោយមន្ទីរពេទ្យបង្អែក តាមកម្រិតនីមួយៗ (មន្ទីរពេទ្យបង្អែកកម្រិតមួយ កម្រិតពីរ និងកម្រិតបី) មានអធិប្បាយនៅក្នុងគោលការណ៍ណែនាំស្តីពីការអភិវឌ្ឍន៍សំណុំសកម្មភាពបង្រួប។ តួនាទីចម្បងនៃមន្ទីរពេទ្យបង្អែក គឺ៖

- ផ្តល់សេវាសុខភាពដែលមណ្ឌលសុខភាពគ្មានលទ្ធភាពផ្តល់៖ សេវាឯកទេស ធ្វើរោគវិនិច្ឆ័យ ព្យាបាលថែទាំ និងការគ្រប់គ្រងជំងឺ ឬបញ្ហាសុខភាពមានលក្ខណៈស្មុគស្មាញ។
- ចូលរួមក្នុងការបណ្តុះបណ្តាលមូលដ្ឋាន និងបណ្តុះបណ្តាលបន្តផ្នែកគ្លីនិក និងអមគ្លីនិក និងកម្មសិក្សាអនុវត្តជាក់ស្តែងរបស់សិស្សនិស្សិតពេទ្យ ។
- អភិបាលគាំទ្រផ្នែកបច្ចេកទេស និងគ្លីនិកដល់បុគ្គលិកមណ្ឌលសុខភាព។